

Приложение 4
к Закону Донецкой Народной Республики
«Об образовании на территории Донецкой
Народной Республики городских и
муниципальных округов, установлении их
границ»

ГОРОДСКОЙ ОКРУГ ДОНЕЦК

Муниципальное образование городской округ Донецк

Восточная граница городского округа Донецк от реки Кальмиус до Макеевского шоссе Н-21 (Старобельск – Луганск – Красный Луч – Донецк) совпадает с фактической границей города Донецка по состоянию на 01.01.2014. Берет начало от существующего водного объекта – реки Кальмиус в районе усадебной жилой застройки по улице Марковникова, восточнее Щегловского кладбища, проходит в южном направлении по руслу реки Кальмиус до Нижнекальмиусского водохранилища. Протяженность данного участка составляет 4700 м. На данном участке территория городского округа Донецк граничит с городским округом Макеевка.

Далее граница продолжается 600 м по северо-восточному берегу Нижнекальмиусского водохранилища и у балки Берестовой поворачивает в северо-восточном направлении, проходит вдоль русла балки Берестовой до дамбы, которая продолжает улицу Россини городского округа Макеевка. Протяженность данного участка составляет 1620 м. Далее от дамбы граница поворачивает в восточном направлении вдоль южной границы кладбища Карла Маркса и вдоль внешней бровки обочины южной стороны дороги с твердым покрытием, пересекает железнодорожную ветку и продолжается на протяжении 2680 м вдоль внешней бровки обочины северной стороны улицы Смежной, пересекает железнодорожную ветку и продолжается до жилой застройки, расположенной с западной стороны улицы Цветочной городского округа Макеевка. Далее граница поворачивает в южном направлении и длится 269 м вдоль западных границ домовладений по улице Цветочной городского округа Макеевка вдоль северных границ садоводческого товарищества «Цветущий Донбасс», расположенного по улице Садовой городского округа Донецк. Затем поворачивает в восточном направлении по дороге с твердым покрытием до улицы Суздальской, протяженностью 430 м, и продолжается 730 м вдоль северных границ садоводческого товарищества «Цветущий Донбасс», расположенного по улице Садовой городского округа Донецк, и далее вдоль

внешней бровки обочины западной стороны улицы Суздальской городского округа Макеевка до пересечения с улицей Профсоюзной. Далее поворачивает в восточном направлении и продолжается 450 м вдоль внешней бровки обочины южной стороны улицы Профсоюзной до внешней бровки обочины восточной стороны Донецкой кольцевой автодороги Н-20 (Славянск – Донецк – Мариуполь) городского округа Донецк. Затем граница проходит вдоль внешней бровки обочины восточной стороны Донецкой кольцевой автодороги Н-20 (Славянск – Донецк – Мариуполь) городского округа Донецк, длится 470 м в юго-восточном направлении до начала развязки типа «Клевер» Макеевского шоссе Н-21 (Старобельск – Луганск – Красный Луч – Донецк), затем поворачивает в юго-западном направлении и продолжается 428 м до Макеевского шоссе Н-21 (Старобельск – Луганск – Красный Луч – Донецк), продолжается в восточном направлении по Макеевскому шоссе Н-21 (Старобельск – Луганск – Красный Луч – Донецк) на протяжении 91 м.

Далее граница городского округа Донецк поворачивает и продолжается 767 м в юго-восточном направлении параллельно Донецкой кольцевой автодороге Н-20 (Славянск – Донецк – Мариуполь) до пересечения улицы Горностаевской с подъездной железной дорогой, ведущей к шахте «СоцДонбасс». Поворачивает в восточном направлении и проходит 290 м вдоль подъездной железной дороги, пересекает Донецкую кольцевую автодорогу Н-20 (Славянск – Донецк – Мариуполь) и продолжается в южном направлении вдоль внешней бровки обочины восточной стороны Донецкой кольцевой автодороги Н-20 (Славянск – Донецк – Мариуполь) городского округа Донецк и вдоль территории садоводческого товарищества «Радуга», расположенного на территории городского округа Макеевка, длиной 269 м вдоль западных границ садоводческого товарищества и длиной 318 м вдоль южных границ садоводческого товарищества до улицы Абрикосовой. Далее продолжается вдоль внешней бровки обочины южной стороны улицы Абрикосовой в южном и юго-западном направлении длиной 560 м с выходом на Донецкую кольцевую автодорогу Н-20 (Славянск – Донецк – Мариуполь) городского округа Донецк.

Далее восточная граница продолжается в южном направлении вдоль внешней бровки обочины восточной стороны Донецкой кольцевой автодороги Н-20 (Славянск – Донецк – Мариуполь) городского округа Донецк на протяжении 5340 м. При этом в границы городского округа Донецк включается земельный участок, прилегающий с западной стороны к Донецкой кольцевой автодороге Н-20 (Славянск – Донецк – Мариуполь), ориентировочной

площадью 361,01 га.

Далее восточная граница в районе многоуровневого пересечения Донецкой кольцевой автодороги Н-20 (Славянск – Донецк – Мариуполь) городского округа Донецк с улицей Робеспьера городского округа Донецк поворачивает в юго-восточном направлении на улицу Афиногенова городского округа Донецк и продолжается 492 м вдоль внешней бровки обочины восточной стороны улицы Афиногенова до пересечения с улицей Савиной городского округа Донецк. Граница поворачивает на улицу Савиной и продолжается в северо-восточном направлении 1430 м вдоль внешней бровки обочины северной стороны улицы Савиной и по условному ее продолжению вдоль полевозащитной лесной полосы, территории школы, усадебной жилой застройки по улицам Камышинской, Земнухова, Гагринской, свободного от застройки земельного участка. Граница поворачивает в юго-восточном направлении вдоль поля и свободного от застройки земельного участка и продолжается 1000 м до улицы Неверова. Далее продолжается 460 м вдоль внешней бровки обочины северной стороны улицы Неверова городского округа Донецк в восточном направлении до ее пересечения с улицей Косенко городского округа Донецк. Поворачивает на улицу Косенко, проходит вдоль ее внешней бровки обочины северной стороны улицы на протяжении 525 м до ее условного пересечения с улицей Низинной городского округа Донецк. Граница продолжается по улице Низинной на протяжении 772 м вдоль полей с одной стороны и усадебной жилой застройки с другой стороны, пересекает балку без названия и поворачивает в восточном направлении протяженностью 1080 м.

Далее граница огибает породный отвал шахты «СоцДонбасс» с восточной стороны на протяжении 500 м, поворачивает в юго-западном направлении длиной 500 м между породным отвалом шахты «СоцДонбасс» и Добровским прудом, вдоль северо-западного берега Добровского пруда, до условного пересечения с улицей Низинной. Далее граница проходит в юго-западном направлении вдоль внешней бровки обочины южной стороны улицы Низинной на протяжении 400 м, поворачивает в юго-восточном направлении и продолжается по грунтовой дороге вдоль полей, огибая промышленную застройку с восточной стороны длиной 640 м. Далее проходит в южном направлении по полям протяженностью 330 м, поворачивает в западном направлении южнее домостроения по улице Липецкой, д. 46 до пересечения с улицей Липецкой городского округа Донецк. Протяженность на данном участке составляет 1115 м. Далее проходит вдоль внешней бровки

обочины восточной стороны улицы Липецкой на протяжении 500 м вдоль поля, огибает усадьбную застройку по улице Ореховой с северной стороны вдоль полей на протяжении 150 м до пересечения с улицей Березанской городского округа Донецк, поворачивает на улицу Березанскую и проходит вдоль внешней бровки обочины восточной стороны улицы Березанской на протяжении 800 м до окончания жилой застройки, до полевзащитной лесной полосы. Поворачивает в западном направлении вдоль полевзащитной лесной полосы и жилой застройки и через 200 м поворачивает в юго-восточном направлении на грунтовую дорогу, проходит вдоль поля на протяжении 1000 м, огибает породный отвал шахты «Кучерово», расположенный в городском округе Донецк, с восточной и южной сторон проходит по грунтовой дороге на протяжении 260 м. Далее граница продолжается 342 м по грунтовой дороге вдоль восточной границы Кучеровского леса, расположенного в городском округе Донецк, вдоль полей. Поворачивает в северо-восточном направлении, вдоль полей по бездорожью на протяжении 152 м, огибает усадьбную жилую застройку по улице Магнитогорской с северо-восточной стороны, продолжается вдоль полей длиной 538 м, поворачивает в юго-западном направлении до лесного массива Кучеровского леса на протяжении 284 м. Продолжается вдоль лесного массива в юго-восточном направлении длиной 106 м, в юго-западном направлении 660 м, в юго-восточном направлении 425 м, в юго-западном направлении 270 м до автодороги на город Моспино.

Далее граница проходит на протяжении 2250 м вдоль внешней бровки обочины северо-восточной стороны автодороги на город Моспино, вдоль северо-восточной границы населенного пункта – село Октябрьское городского округа Донецк и продолжается до балки Кисличьей. Далее граница проходит по руслу балки Кисличьей в восточном направлении на протяжении 1310 м, огибая садоводческое товарищество «Электрон», расположенное на территории городского округа Макеевка – с южной стороны, и садоводческие товарищества «Солнышко», «Декор», «Правда», расположенные в городском округе Донецк, – с северной стороны. Продолжается в южном направлении на протяжении 825 м по полевзащитной лесной полосе, вдоль восточной границы садоводческого товарищества «Правда», поворачивает в восточном направлении и проходит вдоль полевзащитной лесной полосы на протяжении 2250 м. Поворачивает в южном направлении вдоль полей по бездорожью на протяжении 618 м до основания породного отвала.

На данном участке территория города Моспино городского округа Донецк граничит с территорией городского округа Макеевка. Граница поворачивает в

восточном направлении и совпадает с северной границей города Моспино городского округа Донецк, вдоль полевозащитной лесной полосы на протяжении 3360 м с одной стороны и границ садоводческих товариществ «Шахтостроитель» и «Весна», расположенных в городском округе Донецк, с другой стороны до существующего водного объекта – реки Грузской. Северо-восточнее границ городского округа Донецк на восточном берегу реки Грузской находится поселок городского типа Грузско-Ломовка городского округа Макеевка. Далее граница проходит по руслу реки Грузской в юго-восточном направлении с пересечением железнодорожной ветки, ведущей к железнодорожной станции Моспино на протяжении 1850 м. Граница продолжается в южном направлении вдоль западных и северо-западных границ поля, расположенных на восточном берегу реки Грузской, на протяжении 500 м. Поворачивает в восточном направлении вдоль южной границы поля до западной границы железнодорожных защитных лесонасаждений на протяжении 1000 м, продолжается в северо-восточном направлении и пересекает железнодорожную ветку на протяжении 238 м.

На данном участке территория города Моспино городского округа Донецк граничит с Амвросиевским муниципальным округом. Граница проходит вдоль восточной границы железнодорожных защитных лесонасаждений и русла балки без названия в южном направлении на протяжении 750 м, выходит на грунтовую дорогу. Продолжается по ней в западном направлении 866 м, пересекает водохранилище и балку Очеретина по дамбе и продолжается по юго-восточному краю грунтовой дороги, огибая усадьбную жилую застройку города Моспино городского округа Донецк с юго-восточной стороны до пересечения с улицей Одесской. Далее поворачивает в юго-восточном направлении на грунтовую дорогу, которая является условным продлением улицы Одесской, и продолжается по ней вдоль полей на протяжении 910 м. Поворачивает в южном направлении по грунтовой дороге длиной 350 м до балки Гузовой и проходит по южному ответвлению русла балки Гузовой и южным границам водохранилищ, расположенным на балке на протяжении 1600 м. Граница продолжается в юго-восточном направлении вдоль полевозащитной лесной полосы на протяжении 2180 м, поворачивает в южном направлении вдоль полевозащитной лесной полосы на протяжении 216 м, поворачивает в юго-восточном направлении вдоль полевозащитной лесной полосы на протяжении 3130 м.

Юго-восточная граница городского округа Донецк граничит с территорией Старобешевского муниципального округа. Граница поворачивает

в южном направлении на протяжении 1060 м вдоль полезачитной лесной полосы, которая переходит в балку Кривую, и продолжается по руслу балки Кривой на протяжении 3890 м. На данном участке граница пересекает автодорогу, проходящую между населенными пунктами селом Новодворским городского округа Донецк и селом Осыково Старобешевского муниципального округа.

Далее южная граница поворачивает в северо-западном направлении вдоль полезачитной лесной полосы на протяжении 1410 м, проходит через поле протяженностью 611 м. Поворачивает в северо-восточном направлении через поле на протяжении 590 м до полезачитной лесной полосы, проходя вдоль нее в северном направлении длиной 664 м. Граница городского округа Донецк проходит по северо-восточной границе села Малая Андреевка Старобешевского муниципального округа. Далее поворачивает в северо-западном направлении вдоль юго-западных границ села Михайловка городского округа Донецк на протяжении 325 м. На данном участке граница пересекает автодорогу, проходящую между селами Малая Андреевка Старобешевского муниципального округа и Михайловка городского округа Донецк. Поворачивает в северо-западном направлении вдоль полезачитной лесной полосы на протяжении 3140 м, пересекает балку Карачурина. Поворачивает в южном направлении вдоль полезачитной лесной полосы на протяжении 848 м до автодороги, ведущей от села Вербовая Балка городского округа Донецк (расположено западнее границы городского округа Донецк) до села Светлое Старобешевского муниципального округа (расположено южнее границы городского округа Донецк). Граница проходит вдоль внешней бровки обочины западной стороны автодороги в южном направлении длиной 1410 м до полезачитной лесной полосы. Продолжается в западном направлении вдоль полезачитной лесной полосы, северных границ кладбища на протяжении 2410 м, далее поворачивает в южном направлении по грунтовой дороге на протяжении 604 м, в западном направлении по грунтовой дороге вдоль полей на протяжении 1720 м, огибает усадьбную застройку поселка городского типа Новый Свет Старобешевского муниципального округа с восточной и северной стороны, общей длиной 635 м вдоль полей до автодороги, ведущей от поселка городского типа Горбачево-Михайловка городского округа Донецк до поселка городского типа Новый Свет Старобешевского муниципального округа. Граница городского округа Донецк проходит по северо-восточной границе населенного пункта поселка городского типа Новый Свет Старобешевского муниципального округа. Граница продолжается вдоль внешней бровки обочины восточной стороны автодороги в северном направлении на протяжении 463 м, поворачивает

в западном направлении по грунтовой дороге на протяжении 347 м до санитарно-защитной зоны железнодорожных путей. Поворачивает в северном направлении, продолжается вдоль восточных границ санитарно-защитной зоны железнодорожных путей и железнодорожных защитных лесонасаждений на протяжении 1230 м, пересекая балку Вербовую. Далее поворачивает в западном направлении, пересекает железнодорожную ветку и продолжается вдоль лесных насаждений до русла реки Кальмиус на протяжении 685 м. Затем проходит по руслу реки Кальмиус в северном направлении на протяжении 2970 м в районе железнодорожной станции Горбачево, далее продолжается вдоль западных границ санитарно-защитной зоны железнодорожных путей и железнодорожных защитных лесонасаждений на протяжении 850 м до пересечения с руслом реки Грузской.

Граница городского округа Донецк проходит вдоль юго-западной границы населенного пункта – поселка городского типа Горбачево-Михайловка городского округа Донецк. Граница продолжается по восточному берегу реки Грузской в северном направлении протяженностью 232 м. Далее проходит в восточном направлении по бездорожью вдоль северных границ домовладений усадебной застройки по улице Вильямса на протяжении 527 м до пересечения с улицей Вильямса, имеющей грунтовое покрытие. Граница продолжается по улице Вильямса в северо-восточном направлении на протяжении 613 м до пересечения с улицей Тимирязева, по улице Тимирязева в северо-восточном направлении на протяжении 110 м до пересечения с улицей Докучаева, огибая жилую застройку с северной стороны на протяжении 143 м, продолжается вдоль полей в восточном, а затем в северо-восточном направлении на общем протяжении 930 м до пересечения с руслом реки Грузской. Продолжается по руслу реки Грузской в западном направлении на протяжении 1790 м до разветвления русла балки Кисличьей, далее по разветвлению в северо-западном направлении на протяжении 542 м до основного русла балки Кисличьей и по основному руслу балки Кисличья в юго-восточном направлении на протяжении 315 м до пересечения с руслом реки Грузской, затем по руслу реки Грузской в южном направлении на протяжении 817 м до пересечения с руслом реки Кальмиус. По руслу реки Кальмиус – в западном направлении на протяжении 1140 м. Южная граница продолжается в северо-западном направлении по грунтовой дороге на протяжении 450 м вдоль полей и садоводческого товарищества «Металлург», расположенного в городском округе Донецк, восточнее границ округа. Южнее границ округа, на противоположном берегу реки Кальмиус, расположен поселок Калинина Старобешевского муниципального округа. Далее граница проходит

в западном направлении вдоль полезащитной лесной полосы и южных и западных границ усадебной застройки на общем протяжении 817 м с выходом на автодорогу в районе железнодорожной станции Менчугово. Граница проходит в северо-западном направлении вдоль внешней бровки обочины юго-западной стороны автодороги на протяжении 1490 м. Автодорога связывает поселок городского типа Горбачево-Михайловка городского округа Донецк и село Павлоградское городского округа Донецк. Южнее границ округа, на противоположном берегу реки Кальмиус, расположено село Придорожное Старобешевского муниципального округа.

На данном участке территория городского округа Донецк граничит с территорией Старобешевского муниципального округа. Далее граница поворачивает на дорогу, ведущую в село Придорожное Старобешевского муниципального округа, проходит вдоль внешней бровки обочины северной стороны автодороги длиной 87 м в восточном направлении до пересечения с руслом реки Кальмиус, продолжается по руслу на протяжении 2150 м сначала в южном, а затем в западном направлениях, вдоль восточных и северных границ садоводческого товарищества «Победа», расположенного на территории Старобешевского муниципального округа. Далее проходит на протяжении 156 м в юго-западном направлении по грунтовой дороге вдоль западных границ садоводческого товарищества «Победа», расположенного на территории Старобешевского муниципального округа. Далее, продолжая направление границ садоводческого товарищества, проходит на протяжении 400 м по бездорожью параллельно границам природно-заповедного объекта – ландшафтного заказника «Ларинский». Продолжается в западном направлении на протяжении 400 м по грунтовой дороге вдоль полей. Затем граница проходит в юго-западном направлении вдоль полезащитной лесной полосы на протяжении 1940 м, поворачивает в восточном направлении вдоль грунтовой дороги и полей протяженностью 1030 м. Меняет направление на юго-западное и продолжается через поля по бездорожью до пересечения с зелеными насаждениями, расположенными с восточной стороны балки Широкой на протяжении 1320 м. Далее проходит по зеленым насаждениям в юго-западном направлении до балки Широкой на протяжении 500 м. Граница поворачивает в северном направлении по руслу балки Широкой протяженностью 5090 м. Поворачивает в восточном направлении сначала по грунтовой дороге вдоль полей, а затем вдоль полезащитной лесной полосы общей протяженностью 1430 м. Граница поворачивает в северном направлении вдоль полей и лесного массива, пересекает балку Дробатова (малая) и продолжается до основного русла балки Дробатова протяженностью 1700 м.

Далее граница поворачивает в западном направлении по балке Дробатова длиной 2020 м. Граница продолжается в северном направлении по грунтовой дороге вдоль западных границ садоводческих товариществ «40 лет Октября» и «Ореховая роща», расположенных в городском округе Донецк, на протяжении 1000 м до пересечения с автодорогой, соединяющей город Донецк и поселок городского типа Ларино городского округа Донецк. Юго-восточнее границы округа расположено село Марьяновка Старобешевского муниципального округа. Граница проходит вдоль внешней бровки обочины южной стороны автодороги в восточном направлении длиной 1010 м до пересечения с автодорогой Т-05-08 (Донецк – Новоазовск – Седово), продолжается вдоль внешней бровки обочины восточной стороны автодороги в северном направлении на протяжении 1260 м. Поворачивает в западном направлении вдоль южных границ садоводческих товариществ «Проводчик», «Вишневый сад», «Наука», расположенных в городском округе Донецк, вдоль внешней бровки обочины южной стороны дороги с твердым покрытием протяженностью 845 м, продолжается в данном направлении вдоль полезавитной лесной полосы протяженностью 2710 м. Поворачивает в южном направлении вдоль полезавитной лесной полосы протяженностью 2170 м, затем поворачивает в западном направлении вдоль балки без названия, переходящей в полезавитную лесную полосу, общей протяженностью 2250 м.

На данном участке территория городского округа Донецк граничит с территорией городского округа Докучаевск. Граница поворачивает в северном направлении по грунтовой дороге вдоль полей, общей протяженностью 1360 м. Огибает лесной массив с южной стороны длиной 545 м, с восточной стороны длиной 550 м, с северной стороны длиной 600 м. Проходит по полезавитной лесной полосе в западном направлении на протяжении 527 м. Далее граница проходит в северном направлении вдоль полей по грунтовой дороге протяженностью 338 м, поворачивает в западном направлении вдоль полей по грунтовой дороге, пересекает автодорогу Н-20 (Славянск – Донецк – Мариуполь) и продолжается вдоль полей и полезавитной лесной полосы. Общая протяженность границы на данном участке составляет 4730 м. Далее граница поворачивает в северном направлении вдоль полей и полезавитной лесной полосы протяженностью 530 м до железнодорожных защитных лесонасаждений. Проходит вдоль юго-восточных границ железнодорожных защитных лесонасаждений с одной стороны и полей с другой стороны в юго-западном направлении протяженностью 7010 м. На данном участке границы городского округа Донецк проходят вдоль восточных границ населенного пункта – села Луганское городского округа Донецк. Юго-восточнее границы городского округа

округа Донецк расположено село Доля городского округа Докучаевск. Южнее границы городского округа Донецк расположены населенные пункты – село Сигнальное Кураховского муниципального округа и поселок городского типа Еленовка городского округа Докучаевск.

На данном участке городской округ Донецк граничит с Кураховским муниципальным округом. Западная граница поворачивает в северном направлении, пересекает железнодорожные пути и продолжается вдоль полей и полевозащитной лесной полосы протяженностью 6590 м до Донецкой кольцевой автодороги Н-15 (Донецк – Запорожье), расположенной в городском округе Донецк. На данном участке в границы городского округа Донецк включается земельный участок, прилегающий к Донецкой кольцевой автодороге Н-15 (Донецк – Запорожье), ориентировочной площадью 1623,7 га. Северо-восточнее границы округа расположено село Луганское городского округа Донецк. Далее граница проходит вдоль внешней бровки обочины южной стороны Донецкой кольцевой автодороги Н-15 (Донецк – Запорожье) в западном направлении протяженностью 13400 м, вдоль южных границ населенных пунктов – села Кременец, поселка городского типа Александровка и города Марьинки городского округа Донецк. Поворачивает в северном направлении по автодороге, проходит вдоль внешней бровки обочины западной стороны автодороги, пересекает реку Осыкова по дамбе и продолжается до улицы Ивана Франко города Марьинки городского округа Донецк протяженностью 2950 м. На данном участке граница городского округа Донецк проходит вдоль западных границ города Марьинки городского округа Донецк и соответственно восточных границ села Георгиевка Кураховского муниципального округа. В границы городского округа Донецк включаются земельные участки, прилегающие к Донецкой кольцевой автодороге Н-15 (Донецк – Запорожье), ориентировочной площадью 953,09 га и 1559,94 га. В южных границах округа на данном участке расположены включаемые территории села Кременец, поселка городского типа Александровка и города Марьинки городского округа Донецк. Южнее границы городского округа Донецк расположено село Победа Кураховского муниципального округа.

Граница городского округа Донецк продолжается в западном направлении по условному продолжению улицы Ивана Франко города Марьинки городского округа Донецк, вдоль северной границы села Георгиевка Кураховского муниципального округа протяженностью 1720 м, поворачивает в северо-восточном направлении вдоль полевозащитной лесной полосы протяженностью 920 м и в северо-западном направлении вдоль воздушной линии

электропередачи, полей и продолжается вдоль полевозащитной лесной полосы, пересекает водный объект – балку без названия, до пересечения с грунтовой дорогой общей протяженностью 1250 м. Граница проходит в юго-западном направлении вдоль полей и грунтовой дороги протяженностью 532 м, поворачивает в западном направлении вдоль полевозащитной лесной полосы и продолжается вдоль грунтовой дороги на протяжении 1600 м. Далее граница поворачивает в северном направлении вдоль полей и по грунтовой дороге на протяжении 365 м. Затем поворачивает в западном направлении и проходит вдоль полевозащитной лесной полосы на протяжении 618 м. Поворачивает в северном направлении и проходит вдоль полевозащитной лесной полосы, пересекает железнодорожную ветку и продолжается до северной границы железнодорожных защитных лесонасаждений. Длина данного участка составляет 893 м. Юго-западнее границы городского округа Донецк расположены населенные пункты – село Георгиевка, село Максимильяновка, поселок городского типа Острое Кураховского муниципального округа. Далее граница поворачивает в северо-западном направлении и проходит вдоль русла пересохшей балки без названия на протяжении 820 м, поворачивает в северном направлении и проходит вдоль полевозащитной лесной полосы, на протяжении 2260 м до пересечения с грунтовой дорогой. Граница поворачивает в северо-восточном направлении, пересекает водный объект – водохранилище, расположенное на реке Волчьей, до северного начала дамбы на протяжении 800 м. Граница продолжается в северо-восточном направлении и проходит вдоль грунтовой дороги, полей и воздушной высоковольтной линии электропередачи на протяжении 722 м до пересечения с полевозащитной лесной полосой, поворачивает по ней в северном направлении на протяжении 2020 м. Далее полевозащитная лесная полоса, а с ней и граница округа делает изгиб в восточном направлении на протяжении 160 м, затем поворачивает в северном направлении на протяжении 1340 м. На данном участке западнее границы округа расположены населенные пункты – село Александрополь, село Зоряное, село Софиевка и поселок городского типа Кураховка Кураховского муниципального округа, северо-западнее расположен населенный пункт село Желанное Второе Кураховского муниципального округа. Граница поворачивает в восточном направлении и длится вдоль полевозащитной лесной полосы на протяжении 5260 м, пересекая автодорогу, ведущую от села Желанное Второе Кураховского муниципального округа до города Красногоровки городского округа Донецк. Граница поворачивает в северо-восточном направлении и проходит вдоль полевозащитной лесной полосы на протяжении 910 м, далее поворачивает в восточном направлении и длится до русла балки на протяжении 1320 м. На данном участке в границы

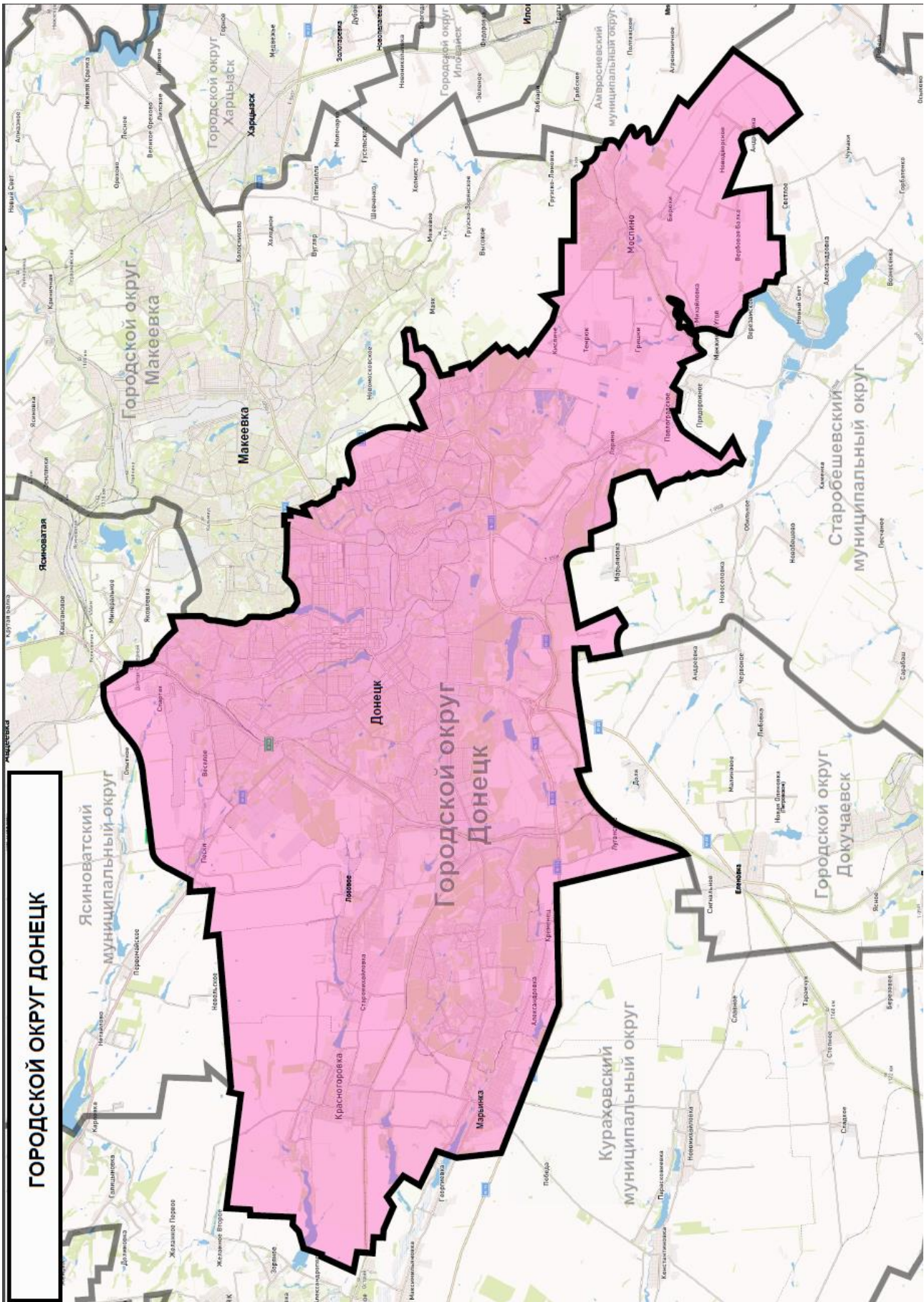
городского округа Донецк с западной стороны включается земельный участок ориентировочной площадью 8825,04 га. Включаемый населенный пункт – город Красногоровка городского округа Донецк. Граница продолжается в восточном направлении вдоль полезавитной лесной полосы на протяжении 6110 м. На данном участке севернее границы округа расположен населенный пункт – поселок Невельское Ясиноватского муниципального округа. На данном участке в границы городского округа Донецк включается земельный участок, ориентировочной площадью 4459,81 га. Включаемые населенные пункты – поселок Лозовое и поселок городского типа Старомихайловка городского округа Донецк.

На данном участке территория городского округа Донецк граничит с Ясиноватским муниципальным округом. Граница поворачивает в северном направлении вдоль полезавитной лесной полосы на протяжении 550 м, далее поворачивает в восточном направлении вдоль полезавитной лесной полосы на протяжении 2140 м до пересечения с объектом незавершенного строительства – проектным участком Донецкой кольцевой автодороги М-04 (Знаменка – Донецк – Луганск – Изварино), расположенным в городском округе Донецк. Граница поворачивает в северном направлении, проходит 150 м по проектному участку Донецкой кольцевой автодороги М-04 (Знаменка – Донецк – Луганск – Изварино) внешней бровки обочины западной стороны автодороги и продолжается вдоль полезавитной лесной полосы на протяжении 1030 м до южных границ домовладений усадебной жилой застройки села Первомайское Ясиноватского муниципального округа. Поворачивает в юго-восточном направлении вдоль юго-западных границ села Первомайское Ясиноватского муниципального округа и продолжается на протяжении 578 м до Донецкой кольцевой автодороги М-04 (Знаменка – Донецк – Луганск – Изварино). Далее граница поворачивает в северо-восточном направлении и проходит вдоль западных границ села Пески городского округа Донецк и восточных границ села Первомайское Ясиноватского муниципального округа.

Продолжается в восточном направлении вдоль внешней бровки обочины западной и северной сторон Донецкой кольцевой автодороги М-04 (Знаменка – Донецк – Луганск – Изварино) на протяжении 11000 м. В границы городского округа Донецк с северо-западной стороны включаются земельные участки ориентировочной площадью 3774,69 га, 1797,26 га и 98,45 га. Включаемая территория с северной стороны полностью ограничена Донецкой кольцевой автодорогой М-04 (Знаменка – Донецк – Луганск – Изварино). Включаемые населенные пункты – село Пески, село Спартак, село Веселое городского округа

Донецк. На данном участке севернее и северо-западнее границы округа расположены населенные пункты – село Первомайское, село Водяное и поселок Опытное Ясиноватского муниципального округа.

Граница поворачивает от Донецкой кольцевой автодороги М-04 (Знаменка — Донецк — Луганск — Изварино) в юго-восточном направлении вдоль внешней бровки обочины западной стороны дороги длиной 1350 м до пересечения с Ясиноватским шоссе, поворачивает в восточном направлении на протяжении 268 м, пересекает железнодорожную ветку южнее промышленной застройки до пересечения с улицей Привокзальной. Продолжается вдоль внешней бровки обочины восточной стороны дороги улицы Привокзальной в южном направлении на протяжении 1220 м до северных границ железнодорожных защитных лесонасаждений. Продолжается вдоль них в восточном направлении, огибая породный отвал шахты им. Засядько с юго-западной стороны, на протяжении 1850 м до пересечения с дорогой с твердым покрытием, проходящей вдоль северной границы Щегловского кладбища, вдоль нее на протяжении 720 м до пересечения с водным объектом – рекой Кальмиус. Далее граница проходит в южном направлении по реке Кальмиус на протяжении 1210 м до начала усадебной жилой застройки по улице Марковникова. На данном участке в границы городского округа Донецк включается Щегловское кладбище. Здесь же севернее границы округа расположен населенный пункт – село Яковлевка Ясиноватского муниципального округа.



ГОРОДСКОЙ ОКРУГ ДОНЕЦК