



ДОНЕЦКАЯ НАРОДНАЯ РЕСПУБЛИКА

ЗАКОН

О ВНЕСЕНИИ ИЗМЕНЕНИЙ В ЗАКОН ДОНЕЦКОЙ НАРОДНОЙ РЕСПУБЛИКИ «ОБ ОБРАЗОВАНИИ НА ТЕРРИТОРИИ ДОНЕЦКОЙ НАРОДНОЙ РЕСПУБЛИКИ ГОРОДСКИХ И МУНИЦИПАЛЬНЫХ ОКРУГОВ, УСТАНОВЛЕНИИ ИХ ГРАНИЦ»

Принят Постановлением Народного Совета 9 ноября 2023 года

Статья 1

Внести в Закон Донецкой Народной Республики от 31 марта 2023 года № 438-ПНС «Об образовании на территории Донецкой Народной Республики городских и муниципальных округов, установлении их границ» (опубликован на официальном сайте Главы Донецкой Народной Республики 6 апреля 2023 года) следующие изменения:

1) в приложении 1:

а) в обозначении слова «Об образовании на территории Донецкой Народной Республики городских и муниципальных округов, установлении их границ образований и статусе муниципальных образований в Донецкой Народной Республике» заменить словами «Об образовании на территории Донецкой Народной Республики городских и муниципальных округов, установлении их границ»;

б) заменить графическое описание месторасположения границ муниципального образования городской округ Горловка (прилагается);

2) в обозначении приложения 2 слова «Об образовании на территории Донецкой Народной Республики городских и муниципальных округов,

установлении их границ образований и статусе муниципальных образований в Донецкой Народной Республике» заменить словами «Об образовании на территории Донецкой Народной Республики городских и муниципальных округов, установлении их границ»;

3) в обозначении приложения 3 слова «Об образовании на территории Донецкой Народной Республики городских и муниципальных округов, установлении их границ образований и статусе муниципальных образований в Донецкой Народной Республике» заменить словами «Об образовании на территории Донецкой Народной Республики городских и муниципальных округов, установлении их границ»;

4) приложение 4 изложить в новой редакции (прилагается);

5) в приложении 5:

а) в обозначении слова «Об образовании на территории Донецкой Народной Республики городских и муниципальных округов, установлении их границ образований и статусе муниципальных образований в Донецкой Народной Республике» заменить словами «Об образовании на территории Донецкой Народной Республики городских и муниципальных округов, установлении их границ»;

б) заменить графическое описание месторасположения границ муниципального образования городской округ Енакиево (прилагается);

б) в приложении 6:

а) в обозначении слова «Об образовании на территории Донецкой Народной Республики городских и муниципальных округов, установлении их границ образований и статусе муниципальных образований в Донецкой Народной Республике» заменить словами «Об образовании на территории Донецкой Народной Республики городских и муниципальных округов, установлении их границ»;

б) заменить графическое описание месторасположения границ муниципального образования городской округ Иловайск (прилагается);

7) в приложении 7:

а) в обозначении слова «Об образовании на территории Донецкой Народной Республики городских и муниципальных округов, установлении их границ образований и статусе муниципальных образований в Донецкой Народной Республике» заменить словами «Об образовании на территории Донецкой Народной Республики городских и муниципальных округов, установлении их границ»;

б) заменить графическое описание месторасположения границ муниципального образования городской округ Краматорск (прилагается);

8) приложение 8 изложить в новой редакции (прилагается);

9) в приложении 9:

а) в обозначении слова «Об образовании на территории Донецкой Народной Республики городских и муниципальных округов, установлении их границ образований и статусе муниципальных образований в Донецкой Народной Республике» заменить словами «Об образовании на территории Донецкой Народной Республики городских и муниципальных округов, установлении их границ»;

б) заменить графическое описание месторасположения границ муниципального образования городской округ Мариуполь (прилагается);

10) в приложении 10:

а) в обозначении слова «Об образовании на территории Донецкой Народной Республики городских и муниципальных округов, установлении их границ образований и статусе муниципальных образований в Донецкой Народной Республике» заменить словами «Об образовании на территории Донецкой Народной Республики городских и муниципальных округов, установлении их границ»;

б) заменить графическое описание месторасположения границ муниципального образования городской округ Снежное (прилагается);

11) в приложении 11:

а) в обозначении слова «Об образовании на территории Донецкой

Народной Республики городских и муниципальных округов, установлении их границ образований и статусе муниципальных образований в Донецкой Народной Республике» заменить словами «Об образовании на территории Донецкой Народной Республики городских и муниципальных округов, установлении их границ»;

б) заменить графическое описание месторасположения границ муниципального образования городской округ Торез (прилагается);

12) в приложении 12:

а) в обозначении слова «Об образовании на территории Донецкой Народной Республики городских и муниципальных округов, установлении их границ образований и статусе муниципальных образований в Донецкой Народной Республике» заменить словами «Об образовании на территории Донецкой Народной Республики городских и муниципальных округов, установлении их границ»;

б) заменить графическое описание месторасположения границ муниципального образования городской округ Харцызск (прилагается);

13) в обозначении приложения 13 слова «Об образовании на территории Донецкой Народной Республики городских и муниципальных округов, установлении их границ образований и статусе муниципальных образований в Донецкой Народной Республике» заменить словами «Об образовании на территории Донецкой Народной Республики городских и муниципальных округов, установлении их границ»;

14) в обозначении приложения 14 слова «Об образовании на территории Донецкой Народной Республики городских и муниципальных округов, установлении их границ образований и статусе муниципальных образований в Донецкой Народной Республике» заменить словами «Об образовании на территории Донецкой Народной Республики городских и муниципальных округов, установлении их границ»;

15) в приложении 15:

а) в обозначении слова «Об образовании на территории Донецкой Народной Республики городских и муниципальных округов, установлении их

границ образований и статусе муниципальных образований в Донецкой Народной Республике» заменить словами «Об образовании на территории Донецкой Народной Республики городских и муниципальных округов, установлении их границ»;

б) заменить графическое описание месторасположения границ муниципального образования Артемовский муниципальный округ (прилагается);

16) в приложении 16:

а) в обозначении слова «Об образовании на территории Донецкой Народной Республики городских и муниципальных округов, установлении их границ образований и статусе муниципальных образований в Донецкой Народной Республике» заменить словами «Об образовании на территории Донецкой Народной Республики городских и муниципальных округов, установлении их границ»;

б) заменить графическое описание месторасположения границ муниципального образования Великоновоселковский муниципальный округ (прилагается);

17) в приложении 17:

а) в обозначении слова «Об образовании на территории Донецкой Народной Республики городских и муниципальных округов, установлении их границ образований и статусе муниципальных образований в Донецкой Народной Республике» заменить словами «Об образовании на территории Донецкой Народной Республики городских и муниципальных округов, установлении их границ»;

б) заменить графическое описание месторасположения границ муниципального образования Волновахский муниципальный округ (прилагается);

18) в приложении 18:

а) в обозначении слова «Об образовании на территории Донецкой Народной Республики городских и муниципальных округов, установлении их

границ образований и статусе муниципальных образований в Донецкой Народной Республике» заменить словами «Об образовании на территории Донецкой Народной Республики городских и муниципальных округов, установлении их границ»;

б) заменить графическое описание месторасположения границ муниципального образования Володарский муниципальный округ (прилагается);

19) в обозначении приложения 19 слова «Об образовании на территории Донецкой Народной Республики городских и муниципальных округов, установлении их границ образований и статусе муниципальных образований в Донецкой Народной Республике» заменить словами «Об образовании на территории Донецкой Народной Республики городских и муниципальных округов, установлении их границ»;

20) в приложении 20:

а) в обозначении слова «Об образовании на территории Донецкой Народной Республики городских и муниципальных округов, установлении их границ образований и статусе муниципальных образований в Донецкой Народной Республике» заменить словами «Об образовании на территории Донецкой Народной Республики городских и муниципальных округов, установлении их границ»;

б) заменить графическое описание месторасположения границ муниципального образования Константиновский муниципальный округ (прилагается);

21) в приложении 21:

а) в обозначении слова «Об образовании на территории Донецкой Народной Республики городских и муниципальных округов, установлении их границ образований и статусе муниципальных образований в Донецкой Народной Республике» заменить словами «Об образовании на территории Донецкой Народной Республики городских и муниципальных округов, установлении их границ»;

б) заменить графическое описание месторасположения границ

муниципального образования Красноармейский муниципальный округ (прилагается);

22) в обозначении приложения 22 слова «Об образовании на территории Донецкой Народной Республики городских и муниципальных округов, установлении их границ образований и статусе муниципальных образований в Донецкой Народной Республике» заменить словами «Об образовании на территории Донецкой Народной Республики городских и муниципальных округов, установлении их границ»;

23) в приложении 23:

а) в обозначении слова «Об образовании на территории Донецкой Народной Республики городских и муниципальных округов, установлении их границ образований и статусе муниципальных образований в Донецкой Народной Республике» заменить словами «Об образовании на территории Донецкой Народной Республики городских и муниципальных округов, установлении их границ»;

б) заменить графическое описание месторасположения границ муниципального образования Кураховский муниципальный округ (прилагается);

24) в приложении 24:

а) в обозначении слова «Об образовании на территории Донецкой Народной Республики городских и муниципальных округов, установлении их границ образований и статусе муниципальных образований в Донецкой Народной Республике» заменить словами «Об образовании на территории Донецкой Народной Республики городских и муниципальных округов, установлении их границ»;

б) заменить графическое описание месторасположения границ муниципального образования Новоазовский муниципальный округ (прилагается);

25) в приложении 25:

а) в обозначении слова «Об образовании на территории Донецкой

Народной Республики городских и муниципальных округов, установлении их границ образований и статусе муниципальных образований в Донецкой Народной Республике» заменить словами «Об образовании на территории Донецкой Народной Республики городских и муниципальных округов, установлении их границ»;

б) заменить графическое описание месторасположения границ муниципального образования Мангушский муниципальный округ (прилагается);

26) в обозначении приложения 26 слова «Об образовании на территории Донецкой Народной Республики городских и муниципальных округов, установлении их границ образований и статусе муниципальных образований в Донецкой Народной Республике» заменить словами «Об образовании на территории Донецкой Народной Республики городских и муниципальных округов, установлении их границ»;

27) в приложении 27:

а) в обозначении слова «Об образовании на территории Донецкой Народной Республики городских и муниципальных округов, установлении их границ образований и статусе муниципальных образований в Донецкой Народной Республике» заменить словами «Об образовании на территории Донецкой Народной Республики городских и муниципальных округов, установлении их границ»;

б) заменить графическое описание месторасположения границ муниципального образования Старобешевский муниципальный округ (прилагается);

28) в приложении 28:

а) в обозначении слова «Об образовании на территории Донецкой Народной Республики городских и муниципальных округов, установлении их границ образований и статусе муниципальных образований в Донецкой Народной Республике» заменить словами «Об образовании на территории Донецкой Народной Республики городских и муниципальных округов, установлении их границ»;

б) заменить графическое описание месторасположения границ

муниципального образования Тельмановский муниципальный округ (прилагается);

29) в приложении 29:

а) в обозначении слова «Об образовании на территории Донецкой Народной Республики городских и муниципальных округов, установлении их границ образований и статусе муниципальных образований в Донецкой Народной Республике» заменить словами «Об образовании на территории Донецкой Народной Республики городских и муниципальных округов, установлении их границ»;

б) заменить графическое описание месторасположения границ муниципального образования Шахтерский муниципальный округ (прилагается);

30) приложение 30 изложить в новой редакции (прилагается).

Статья 2

Настоящий Закон вступает в силу со дня его официального опубликования.

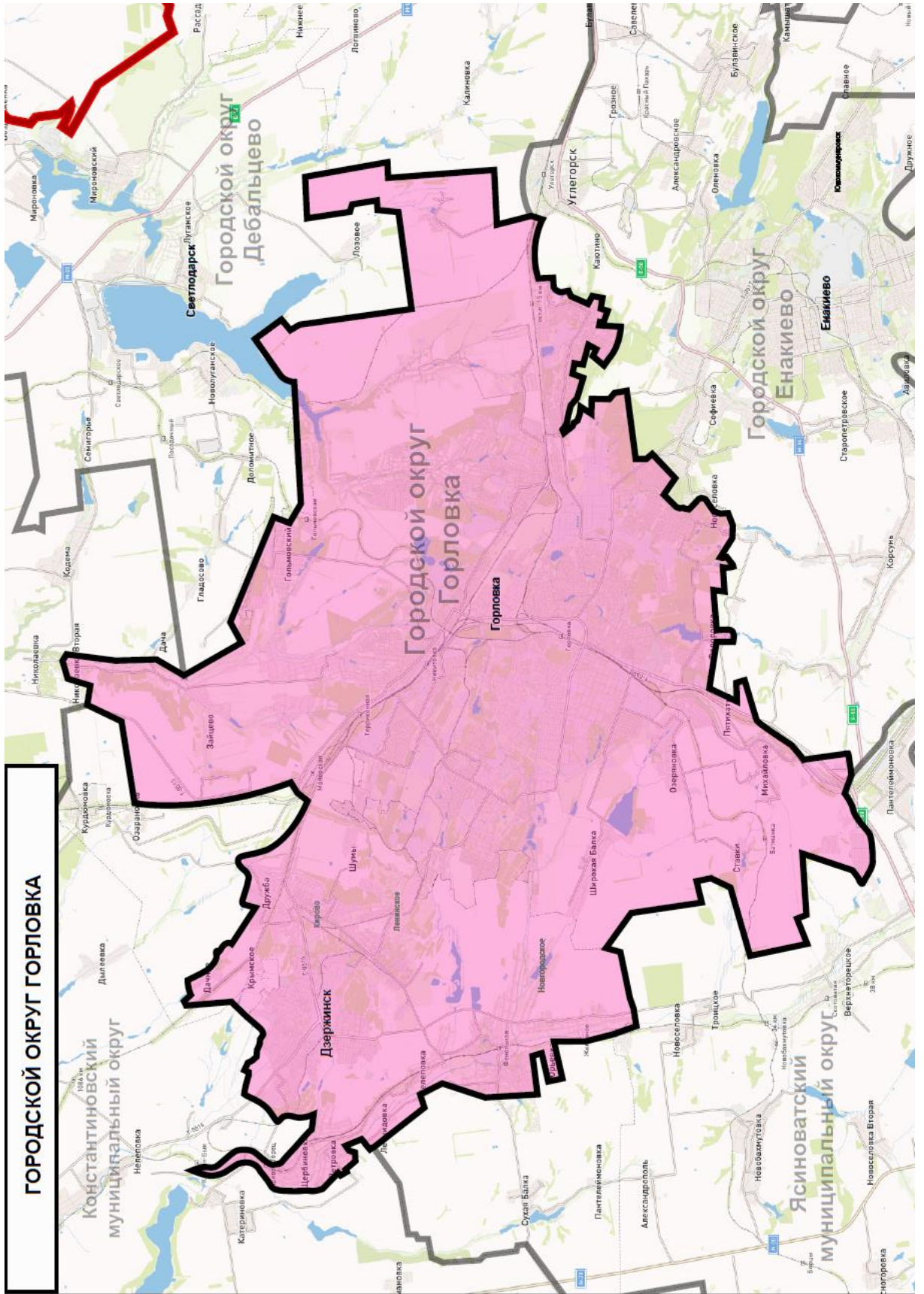
Глава
Донецкой Народной Республики

Д.В. Пушилин

г. Донецк

9 ноября 2023 года

№ 21-РЗ



ГОРОДСКОЙ ОКРУГ ГОРЛОВКА

Константиновский
Муниципальный округ

Городской округ
Дебальцево

Городской округ
Горловка

Городской округ
Енакиево

Ясиноватский
Муниципальный округ

Приложение 4
к Закону Донецкой Народной Республики
«Об образовании на территории Донецкой
Народной Республики городских и
муниципальных округов, установлении их
границ»

ГОРОДСКОЙ ОКРУГ ДОНЕЦК

Муниципальное образование городской округ Донецк

Восточная граница городского округа Донецк от реки Кальмиус до Макеевского шоссе Н-21 (Старобельск – Луганск – Красный Луч – Донецк) совпадает с фактической границей города Донецка по состоянию на 01.01.2014. Берет начало от существующего водного объекта – реки Кальмиус в районе усадебной жилой застройки по улице Марковникова, восточнее Щегловского кладбища, проходит в южном направлении по руслу реки Кальмиус до Нижнекальмиусского водохранилища. Протяженность данного участка составляет 4700 м. На данном участке территория городского округа Донецк граничит с городским округом Макеевка.

Далее граница продолжается 600 м по северо-восточному берегу Нижнекальмиусского водохранилища и у балки Берестовой поворачивает в северо-восточном направлении, проходит вдоль русла балки Берестовой до дамбы, которая продолжает улицу Россини городского округа Макеевка. Протяженность данного участка составляет 1620 м. Далее от дамбы граница поворачивает в восточном направлении вдоль южной границы кладбища Карла Маркса и вдоль внешней бровки обочины южной стороны дороги с твердым покрытием, пересекает железнодорожную ветку и продолжается на протяжении 2680 м вдоль внешней бровки обочины северной стороны улицы Смежной, пересекает железнодорожную ветку и продолжается до жилой застройки, расположенной с западной стороны улицы Цветочной городского округа Макеевка. Далее граница поворачивает в южном направлении и длится 269 м вдоль западных границ домовладений по улице Цветочной городского округа Макеевка вдоль северных границ садоводческого товарищества «Цветущий Донбасс», расположенного по улице Садовой городского округа Донецк. Затем поворачивает в восточном направлении по дороге с твердым покрытием до улицы Суздальской, протяженностью 430 м, и продолжается 730 м вдоль северных границ садоводческого товарищества «Цветущий Донбасс», расположенного по улице Садовой городского округа Донецк, и далее вдоль

внешней бровки обочины западной стороны улицы Суздальской городского округа Макеевка до пересечения с улицей Профсоюзной. Далее поворачивает в восточном направлении и продолжается 450 м вдоль внешней бровки обочины южной стороны улицы Профсоюзной до внешней бровки обочины восточной стороны Донецкой кольцевой автодороги Н-20 (Славянск – Донецк – Мариуполь) городского округа Донецк. Затем граница проходит вдоль внешней бровки обочины восточной стороны Донецкой кольцевой автодороги Н-20 (Славянск – Донецк – Мариуполь) городского округа Донецк, длится 470 м в юго-восточном направлении до начала развязки типа «Клевер» Макеевского шоссе Н-21 (Старобельск – Луганск – Красный Луч – Донецк), затем поворачивает в юго-западном направлении и продолжается 428 м до Макеевского шоссе Н-21 (Старобельск – Луганск – Красный Луч – Донецк), продолжается в восточном направлении по Макеевскому шоссе Н-21 (Старобельск – Луганск – Красный Луч – Донецк) на протяжении 91 м.

Далее граница городского округа Донецк поворачивает и продолжается 767 м в юго-восточном направлении параллельно Донецкой кольцевой автодороге Н-20 (Славянск – Донецк – Мариуполь) до пересечения улицы Горностаевской с подъездной железной дорогой, ведущей к шахте «СоцДонбасс». Поворачивает в восточном направлении и проходит 290 м вдоль подъездной железной дороги, пересекает Донецкую кольцевую автодорогу Н-20 (Славянск – Донецк – Мариуполь) и продолжается в южном направлении вдоль внешней бровки обочины восточной стороны Донецкой кольцевой автодороги Н-20 (Славянск – Донецк – Мариуполь) городского округа Донецк и вдоль территории садоводческого товарищества «Радуга», расположенного на территории городского округа Макеевка, длиной 269 м вдоль западных границ садоводческого товарищества и длиной 318 м вдоль южных границ садоводческого товарищества до улицы Абрикосовой. Далее продолжается вдоль внешней бровки обочины южной стороны улицы Абрикосовой в южном и юго-западном направлении длиной 560 м с выходом на Донецкую кольцевую автодорогу Н-20 (Славянск – Донецк – Мариуполь) городского округа Донецк.

Далее восточная граница продолжается в южном направлении вдоль внешней бровки обочины восточной стороны Донецкой кольцевой автодороги Н-20 (Славянск – Донецк – Мариуполь) городского округа Донецк на протяжении 5340 м. При этом в границы городского округа Донецк включается земельный участок, прилегающий с западной стороны к Донецкой кольцевой автодороге Н-20 (Славянск – Донецк – Мариуполь), ориентировочной

площадью 361,01 га.

Далее восточная граница в районе многоуровневого пересечения Донецкой кольцевой автодороги Н-20 (Славянск – Донецк – Мариуполь) городского округа Донецк с улицей Робеспьера городского округа Донецк поворачивает в юго-восточном направлении на улицу Афиногенова городского округа Донецк и продолжается 492 м вдоль внешней бровки обочины восточной стороны улицы Афиногенова до пересечения с улицей Савиной городского округа Донецк. Граница поворачивает на улицу Савиной и продолжается в северо-восточном направлении 1430 м вдоль внешней бровки обочины северной стороны улицы Савиной и по условному ее продолжению вдоль полевозащитной лесной полосы, территории школы, усадебной жилой застройки по улицам Камышинской, Земнухова, Гагринской, свободного от застройки земельного участка. Граница поворачивает в юго-восточном направлении вдоль поля и свободного от застройки земельного участка и продолжается 1000 м до улицы Неверова. Далее продолжается 460 м вдоль внешней бровки обочины северной стороны улицы Неверова городского округа Донецк в восточном направлении до ее пересечения с улицей Косенко городского округа Донецк. Поворачивает на улицу Косенко, проходит вдоль ее внешней бровки обочины северной стороны улицы на протяжении 525 м до ее условного пересечения с улицей Низинной городского округа Донецк. Граница продолжается по улице Низинной на протяжении 772 м вдоль полей с одной стороны и усадебной жилой застройки с другой стороны, пересекает балку без названия и поворачивает в восточном направлении протяженностью 1080 м.

Далее граница огибает породный отвал шахты «СоцДонбасс» с восточной стороны на протяжении 500 м, поворачивает в юго-западном направлении длиной 500 м между породным отвалом шахты «СоцДонбасс» и Добровским прудом, вдоль северо-западного берега Добровского пруда, до условного пересечения с улицей Низинной. Далее граница проходит в юго-западном направлении вдоль внешней бровки обочины южной стороны улицы Низинной на протяжении 400 м, поворачивает в юго-восточном направлении и продолжается по грунтовой дороге вдоль полей, огибая промышленную застройку с восточной стороны длиной 640 м. Далее проходит в южном направлении по полям протяженностью 330 м, поворачивает в западном направлении южнее домостроения по улице Липецкой, д. 46 до пересечения с улицей Липецкой городского округа Донецк. Протяженность на данном участке составляет 1115 м. Далее проходит вдоль внешней бровки

обочины восточной стороны улицы Липецкой на протяжении 500 м вдоль поля, огибает усадьбную застройку по улице Ореховой с северной стороны вдоль полей на протяжении 150 м до пересечения с улицей Березанской городского округа Донецк, поворачивает на улицу Березанскую и проходит вдоль внешней бровки обочины восточной стороны улицы Березанской на протяжении 800 м до окончания жилой застройки, до полезачитной лесной полосы. Поворачивает в западном направлении вдоль полезачитной лесной полосы и жилой застройки и через 200 м поворачивает в юго-восточном направлении на грунтовую дорогу, проходит вдоль поля на протяжении 1000 м, огибает породный отвал шахты «Кучерово», расположенный в городском округе Донецк, с восточной и южной сторон проходит по грунтовой дороге на протяжении 260 м. Далее граница продолжается 342 м по грунтовой дороге вдоль восточной границы Кучеровского леса, расположенного в городском округе Донецк, вдоль полей. Поворачивает в северо-восточном направлении, вдоль полей по бездорожью на протяжении 152 м, огибает усадьбную жилую застройку по улице Магнитогорской с северо-восточной стороны, продолжается вдоль полей длиной 538 м, поворачивает в юго-западном направлении до лесного массива Кучеровского леса на протяжении 284 м. Продолжается вдоль лесного массива в юго-восточном направлении длиной 106 м, в юго-западном направлении 660 м, в юго-восточном направлении 425 м, в юго-западном направлении 270 м до автодороги на город Моспино.

Далее граница проходит на протяжении 2250 м вдоль внешней бровки обочины северо-восточной стороны автодороги на город Моспино, вдоль северо-восточной границы населенного пункта – село Октябрьское городского округа Донецк и продолжается до балки Кисличьей. Далее граница проходит по руслу балки Кисличьей в восточном направлении на протяжении 1310 м, огибая садоводческое товарищество «Электрон», расположенное на территории городского округа Макеевка – с южной стороны, и садоводческие товарищества «Солнышко», «Декор», «Правда», расположенные в городском округе Донецк, – с северной стороны. Продолжается в южном направлении на протяжении 825 м по полезачитной лесной полосе, вдоль восточной границы садоводческого товарищества «Правда», поворачивает в восточном направлении и проходит вдоль полезачитной лесной полосы на протяжении 2250 м. Поворачивает в южном направлении вдоль полей по бездорожью на протяжении 618 м до основания породного отвала.

На данном участке территория города Моспино городского округа Донецк граничит с территорией городского округа Макеевка. Граница поворачивает в

восточном направлении и совпадает с северной границей города Моспино городского округа Донецк, вдоль полезавитной лесной полосы на протяжении 3360 м с одной стороны и границ садоводческих товариществ «Шахтостроитель» и «Весна», расположенных в городском округе Донецк, с другой стороны до существующего водного объекта – реки Грузской. Северо-восточнее границ городского округа Донецк на восточном берегу реки Грузской находится поселок городского типа Грузско-Ломовка городского округа Макеевка. Далее граница проходит по руслу реки Грузской в юго-восточном направлении с пересечением железнодорожной ветки, ведущей к железнодорожной станции Моспино на протяжении 1850 м. Граница продолжается в южном направлении вдоль западных и северо-западных границ поля, расположенных на восточном берегу реки Грузской, на протяжении 500 м. Поворачивает в восточном направлении вдоль южной границы поля до западной границы железнодорожных защитных лесонасаждений на протяжении 1000 м, продолжается в северо-восточном направлении и пересекает железнодорожную ветку на протяжении 238 м.

На данном участке территория города Моспино городского округа Донецк граничит с Амвросиевским муниципальным округом. Граница проходит вдоль восточной границы железнодорожных защитных лесонасаждений и русла балки без названия в южном направлении на протяжении 750 м, выходит на грунтовую дорогу. Продолжается по ней в западном направлении 866 м, пересекает водохранилище и балку Очеретина по дамбе и продолжается по юго-восточному краю грунтовой дороги, огибая усадьбную жилую застройку города Моспино городского округа Донецк с юго-восточной стороны до пересечения с улицей Одесской. Далее поворачивает в юго-восточном направлении на грунтовую дорогу, которая является условным продлением улицы Одесской, и продолжается по ней вдоль полей на протяжении 910 м. Поворачивает в южном направлении по грунтовой дороге длиной 350 м до балки Гузовой и проходит по южному ответвлению русла балки Гузовой и южным границам водохранилищ, расположенным на балке на протяжении 1600 м. Граница продолжается в юго-восточном направлении вдоль полезавитной лесной полосы на протяжении 2180 м, поворачивает в южном направлении вдоль полезавитной лесной полосы на протяжении 216 м, поворачивает в юго-восточном направлении вдоль полезавитной лесной полосы на протяжении 3130 м.

Юго-восточная граница городского округа Донецк граничит с территорией Старобешевского муниципального округа. Граница поворачивает

в южном направлении на протяжении 1060 м вдоль полезачитной лесной полосы, которая переходит в балку Кривую, и продолжается по руслу балки Кривой на протяжении 3890 м. На данном участке граница пересекает автодорогу, проходящую между населенными пунктами селом Новодворским городского округа Донецк и селом Осыково Старобешевского муниципального округа.

Далее южная граница поворачивает в северо-западном направлении вдоль полезачитной лесной полосы на протяжении 1410 м, проходит через поле протяженностью 611 м. Поворачивает в северо-восточном направлении через поле на протяжении 590 м до полезачитной лесной полосы, проходя вдоль нее в северном направлении длиной 664 м. Граница городского округа Донецк проходит по северо-восточной границе села Малая Андреевка Старобешевского муниципального округа. Далее поворачивает в северо-западном направлении вдоль юго-западных границ села Михайловка городского округа Донецк на протяжении 325 м. На данном участке граница пересекает автодорогу, проходящую между селами Малая Андреевка Старобешевского муниципального округа и Михайловка городского округа Донецк. Поворачивает в северо-западном направлении вдоль полезачитной лесной полосы на протяжении 3140 м, пересекает балку Карачурина. Поворачивает в южном направлении вдоль полезачитной лесной полосы на протяжении 848 м до автодороги, ведущей от села Вербовая Балка городского округа Донецк (расположено западнее границы городского округа Донецк) до села Светлое Старобешевского муниципального округа (расположено южнее границы городского округа Донецк). Граница проходит вдоль внешней бровки обочины западной стороны автодороги в южном направлении длиной 1410 м до полезачитной лесной полосы. Продолжается в западном направлении вдоль полезачитной лесной полосы, северных границ кладбища на протяжении 2410 м, далее поворачивает в южном направлении по грунтовой дороге на протяжении 604 м, в западном направлении по грунтовой дороге вдоль полей на протяжении 1720 м, огибает усадьбную застройку поселка городского типа Новый Свет Старобешевского муниципального округа с восточной и северной стороны, общей длиной 635 м вдоль полей до автодороги, ведущей от поселка городского типа Горбачево-Михайловка городского округа Донецк до поселка городского типа Новый Свет Старобешевского муниципального округа. Граница городского округа Донецк проходит по северо-восточной границе населенного пункта поселка городского типа Новый Свет Старобешевского муниципального округа. Граница продолжается вдоль внешней бровки обочины восточной стороны автодороги в северном направлении на протяжении 463 м, поворачивает

в западном направлении по грунтовой дороге на протяжении 347 м до санитарно-защитной зоны железнодорожных путей. Поворачивает в северном направлении, продолжается вдоль восточных границ санитарно-защитной зоны железнодорожных путей и железнодорожных защитных лесонасаждений на протяжении 1230 м, пересекая балку Вербовую. Далее поворачивает в западном направлении, пересекает железнодорожную ветку и продолжается вдоль лесных насаждений до русла реки Кальмиус на протяжении 685 м. Затем проходит по руслу реки Кальмиус в северном направлении на протяжении 2970 м в районе железнодорожной станции Горбачево, далее продолжается вдоль западных границ санитарно-защитной зоны железнодорожных путей и железнодорожных защитных лесонасаждений на протяжении 850 м до пересечения с руслом реки Грузской.

Граница городского округа Донецк проходит вдоль юго-западной границы населенного пункта – поселка городского типа Горбачево-Михайловка городского округа Донецк. Граница продолжается по восточному берегу реки Грузской в северном направлении протяженностью 232 м. Далее проходит в восточном направлении по бездорожью вдоль северных границ домовладений усадебной застройки по улице Вильямса на протяжении 527 м до пересечения с улицей Вильямса, имеющей грунтовое покрытие. Граница продолжается по улице Вильямса в северо-восточном направлении на протяжении 613 м до пересечения с улицей Тимирязева, по улице Тимирязева в северо-восточном направлении на протяжении 110 м до пересечения с улицей Докучаева, огибая жилую застройку с северной стороны на протяжении 143 м, продолжается вдоль полей в восточном, а затем в северо-восточном направлении на общем протяжении 930 м до пересечения с руслом реки Грузской. Продолжается по руслу реки Грузской в западном направлении на протяжении 1790 м до разветвления русла балки Кисличьей, далее по разветвлению в северо-западном направлении на протяжении 542 м до основного русла балки Кисличьей и по основному руслу балки Кисличья в юго-восточном направлении на протяжении 315 м до пересечения с руслом реки Грузской, затем по руслу реки Грузской в южном направлении на протяжении 817 м до пересечения с руслом реки Кальмиус. По руслу реки Кальмиус – в западном направлении на протяжении 1140 м. Южная граница продолжается в северо-западном направлении по грунтовой дороге на протяжении 450 м вдоль полей и садоводческого товарищества «Металлург», расположенного в городском округе Донецк, восточнее границ округа. Южнее границ округа, на противоположном берегу реки Кальмиус, расположен поселок Калинина Старобешевского муниципального округа. Далее граница проходит

в западном направлении вдоль полезащитной лесной полосы и южных и западных границ усадебной застройки на общем протяжении 817 м с выходом на автодорогу в районе железнодорожной станции Менчугово. Граница проходит в северо-западном направлении вдоль внешней бровки обочины юго-западной стороны автодороги на протяжении 1490 м. Автодорога связывает поселок городского типа Горбачево-Михайловка городского округа Донецк и село Павлоградское городского округа Донецк. Южнее границ округа, на противоположном берегу реки Кальмиус, расположено село Придорожное Старобешевского муниципального округа.

На данном участке территория городского округа Донецк граничит с территорией Старобешевского муниципального округа. Далее граница поворачивает на дорогу, ведущую в село Придорожное Старобешевского муниципального округа, проходит вдоль внешней бровки обочины северной стороны автодороги длиной 87 м в восточном направлении до пересечения с руслом реки Кальмиус, продолжается по руслу на протяжении 2150 м сначала в южном, а затем в западном направлениях, вдоль восточных и северных границ садоводческого товарищества «Победа», расположенного на территории Старобешевского муниципального округа. Далее проходит на протяжении 156 м в юго-западном направлении по грунтовой дороге вдоль западных границ садоводческого товарищества «Победа», расположенного на территории Старобешевского муниципального округа. Далее, продолжая направление границ садоводческого товарищества, проходит на протяжении 400 м по бездорожью параллельно границам природно-заповедного объекта – ландшафтного заказника «Ларинский». Продолжается в западном направлении на протяжении 400 м по грунтовой дороге вдоль полей. Затем граница проходит в юго-западном направлении вдоль полезащитной лесной полосы на протяжении 1940 м, поворачивает в восточном направлении вдоль грунтовой дороги и полей протяженностью 1030 м. Меняет направление на юго-западное и продолжается через поля по бездорожью до пересечения с зелеными насаждениями, расположенными с восточной стороны балки Широкой на протяжении 1320 м. Далее проходит по зеленым насаждениям в юго-западном направлении до балки Широкой на протяжении 500 м. Граница поворачивает в северном направлении по руслу балки Широкой протяженностью 5090 м. Поворачивает в восточном направлении сначала по грунтовой дороге вдоль полей, а затем вдоль полезащитной лесной полосы общей протяженностью 1430 м. Граница поворачивает в северном направлении вдоль полей и лесного массива, пересекает балку Дробатова (малая) и продолжается до основного русла балки Дробатова протяженностью 1700 м.

Далее граница поворачивает в западном направлении по балке Дробатова длиной 2020 м. Граница продолжается в северном направлении по грунтовой дороге вдоль западных границ садоводческих товариществ «40 лет Октября» и «Ореховая роща», расположенных в городском округе Донецк, на протяжении 1000 м до пересечения с автодорогой, соединяющей город Донецк и поселок городского типа Ларино городского округа Донецк. Юго-восточнее границы округа расположено село Марьяновка Старобешевского муниципального округа. Граница проходит вдоль внешней бровки обочины южной стороны автодороги в восточном направлении длиной 1010 м до пересечения с автодорогой Т-05-08 (Донецк – Новоазовск – Седово), продолжается вдоль внешней бровки обочины восточной стороны автодороги в северном направлении на протяжении 1260 м. Поворачивает в западном направлении вдоль южных границ садоводческих товариществ «Проводчик», «Вишневый сад», «Наука», расположенных в городском округе Донецк, вдоль внешней бровки обочины южной стороны дороги с твердым покрытием протяженностью 845 м, продолжается в данном направлении вдоль полезавитной лесной полосы протяженностью 2710 м. Поворачивает в южном направлении вдоль полезавитной лесной полосы протяженностью 2170 м, затем поворачивает в западном направлении вдоль балки без названия, переходящей в полезавитную лесную полосу, общей протяженностью 2250 м.

На данном участке территория городского округа Донецк граничит с территорией городского округа Докучаевск. Граница поворачивает в северном направлении по грунтовой дороге вдоль полей, общей протяженностью 1360 м. Огибает лесной массив с южной стороны длиной 545 м, с восточной стороны длиной 550 м, с северной стороны длиной 600 м. Проходит по полезавитной лесной полосе в западном направлении на протяжении 527 м. Далее граница проходит в северном направлении вдоль полей по грунтовой дороге протяженностью 338 м, поворачивает в западном направлении вдоль полей по грунтовой дороге, пересекает автодорогу Н-20 (Славянск – Донецк – Мариуполь) и продолжается вдоль полей и полезавитной лесной полосы. Общая протяженность границы на данном участке составляет 4730 м. Далее граница поворачивает в северном направлении вдоль полей и полезавитной лесной полосы протяженностью 530 м до железнодорожных защитных лесонасаждений. Проходит вдоль юго-восточных границ железнодорожных защитных лесонасаждений с одной стороны и полей с другой стороны в юго-западном направлении протяженностью 7010 м. На данном участке границы городского округа Донецк проходят вдоль восточных границ населенного пункта – села Луганское городского округа Донецк. Юго-восточнее границы городского округа

округа Донецк расположено село Доля городского округа Докучаевск. Южнее границы городского округа Донецк расположены населенные пункты – село Сигнальное Кураховского муниципального округа и поселок городского типа Еленовка городского округа Докучаевск.

На данном участке городской округ Донецк граничит с Кураховским муниципальным округом. Западная граница поворачивает в северном направлении, пересекает железнодорожные пути и продолжается вдоль полей и полевозащитной лесной полосы протяженностью 6590 м до Донецкой кольцевой автодороги Н-15 (Донецк – Запорожье), расположенной в городском округе Донецк. На данном участке в границы городского округа Донецк включается земельный участок, прилегающий к Донецкой кольцевой автодороге Н-15 (Донецк – Запорожье), ориентировочной площадью 1623,7 га. Северо-восточнее границы округа расположено село Луганское городского округа Донецк. Далее граница проходит вдоль внешней бровки обочины южной стороны Донецкой кольцевой автодороги Н-15 (Донецк – Запорожье) в западном направлении протяженностью 13400 м, вдоль южных границ населенных пунктов – села Кременец, поселка городского типа Александровка и города Марьинки городского округа Донецк. Поворачивает в северном направлении по автодороге, проходит вдоль внешней бровки обочины западной стороны автодороги, пересекает реку Осыкова по дамбе и продолжается до улицы Ивана Франко города Марьинки городского округа Донецк протяженностью 2950 м. На данном участке граница городского округа Донецк проходит вдоль западных границ города Марьинки городского округа Донецк и соответственно восточных границ села Георгиевка Кураховского муниципального округа. В границы городского округа Донецк включаются земельные участки, прилегающие к Донецкой кольцевой автодороге Н-15 (Донецк – Запорожье), ориентировочной площадью 953,09 га и 1559,94 га. В южных границах округа на данном участке расположены включаемые территории села Кременец, поселка городского типа Александровка и города Марьинки городского округа Донецк. Южнее границы городского округа Донецк расположено село Победа Кураховского муниципального округа.

Граница городского округа Донецк продолжается в западном направлении по условному продолжению улицы Ивана Франко города Марьинки городского округа Донецк, вдоль северной границы села Георгиевка Кураховского муниципального округа протяженностью 1720 м, поворачивает в северо-восточном направлении вдоль полевозащитной лесной полосы протяженностью 920 м и в северо-западном направлении вдоль воздушной линии

электропередачи, полей и продолжается вдоль полевозащитной лесной полосы, пересекает водный объект – балку без названия, до пересечения с грунтовой дорогой общей протяженностью 1250 м. Граница проходит в юго-западном направлении вдоль полей и грунтовой дороги протяженностью 532 м, поворачивает в западном направлении вдоль полевозащитной лесной полосы и продолжается вдоль грунтовой дороги на протяжении 1600 м. Далее граница поворачивает в северном направлении вдоль полей и по грунтовой дороге на протяжении 365 м. Затем поворачивает в западном направлении и проходит вдоль полевозащитной лесной полосы на протяжении 618 м. Поворачивает в северном направлении и проходит вдоль полевозащитной лесной полосы, пересекает железнодорожную ветку и продолжается до северной границы железнодорожных защитных лесонасаждений. Длина данного участка составляет 893 м. Юго-западнее границы городского округа Донецк расположены населенные пункты – село Георгиевка, село Максимильяновка, поселок городского типа Острое Кураховского муниципального округа. Далее граница поворачивает в северо-западном направлении и проходит вдоль русла пересохшей балки без названия на протяжении 820 м, поворачивает в северном направлении и проходит вдоль полевозащитной лесной полосы, на протяжении 2260 м до пересечения с грунтовой дорогой. Граница поворачивает в северо-восточном направлении, пересекает водный объект – водохранилище, расположенное на реке Волчьей, до северного начала дамбы на протяжении 800 м. Граница продолжается в северо-восточном направлении и проходит вдоль грунтовой дороги, полей и воздушной высоковольтной линии электропередачи на протяжении 722 м до пересечения с полевозащитной лесной полосой, поворачивает по ней в северном направлении на протяжении 2020 м. Далее полевозащитная лесная полоса, а с ней и граница округа делает изгиб в восточном направлении на протяжении 160 м, затем поворачивает в северном направлении на протяжении 1340 м. На данном участке западнее границы округа расположены населенные пункты – село Александрополь, село Зоряное, село Софиевка и поселок городского типа Кураховка Кураховского муниципального округа, северо-западнее расположен населенный пункт село Желанное Второе Кураховского муниципального округа. Граница поворачивает в восточном направлении и длится вдоль полевозащитной лесной полосы на протяжении 5260 м, пересекая автодорогу, ведущую от села Желанное Второе Кураховского муниципального округа до города Красногоровки городского округа Донецк. Граница поворачивает в северо-восточном направлении и проходит вдоль полевозащитной лесной полосы на протяжении 910 м, далее поворачивает в восточном направлении и длится до русла балки на протяжении 1320 м. На данном участке в границы

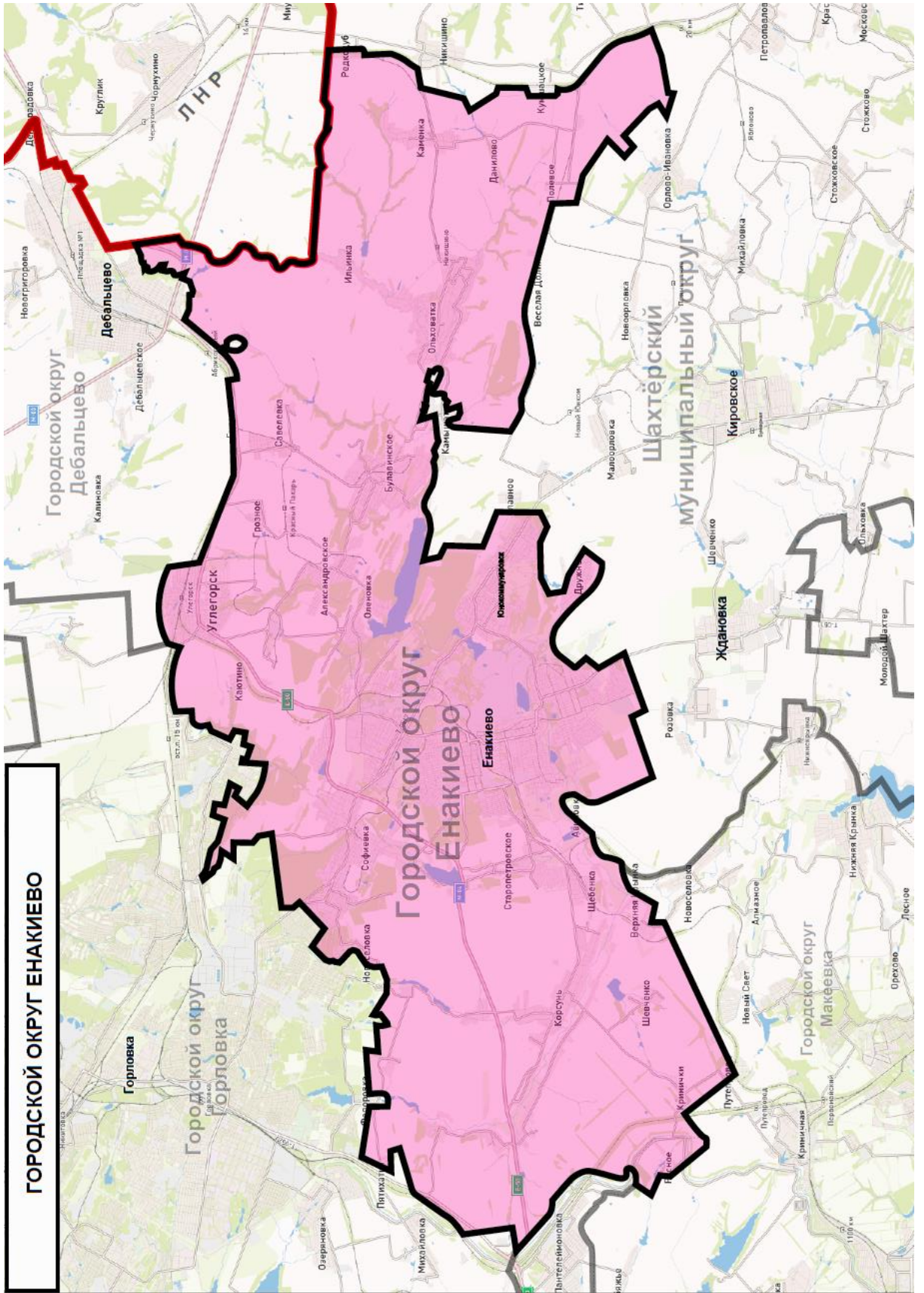
городского округа Донецк с западной стороны включается земельный участок ориентировочной площадью 8825,04 га. Включаемый населенный пункт – город Красногоровка городского округа Донецк. Граница продолжается в восточном направлении вдоль полезавитной лесной полосы на протяжении 6110 м. На данном участке севернее границы округа расположен населенный пункт – поселок Невельское Ясиноватского муниципального округа. На данном участке в границы городского округа Донецк включается земельный участок, ориентировочной площадью 4459,81 га. Включаемые населенные пункты – поселок Лозовое и поселок городского типа Старомихайловка городского округа Донецк.

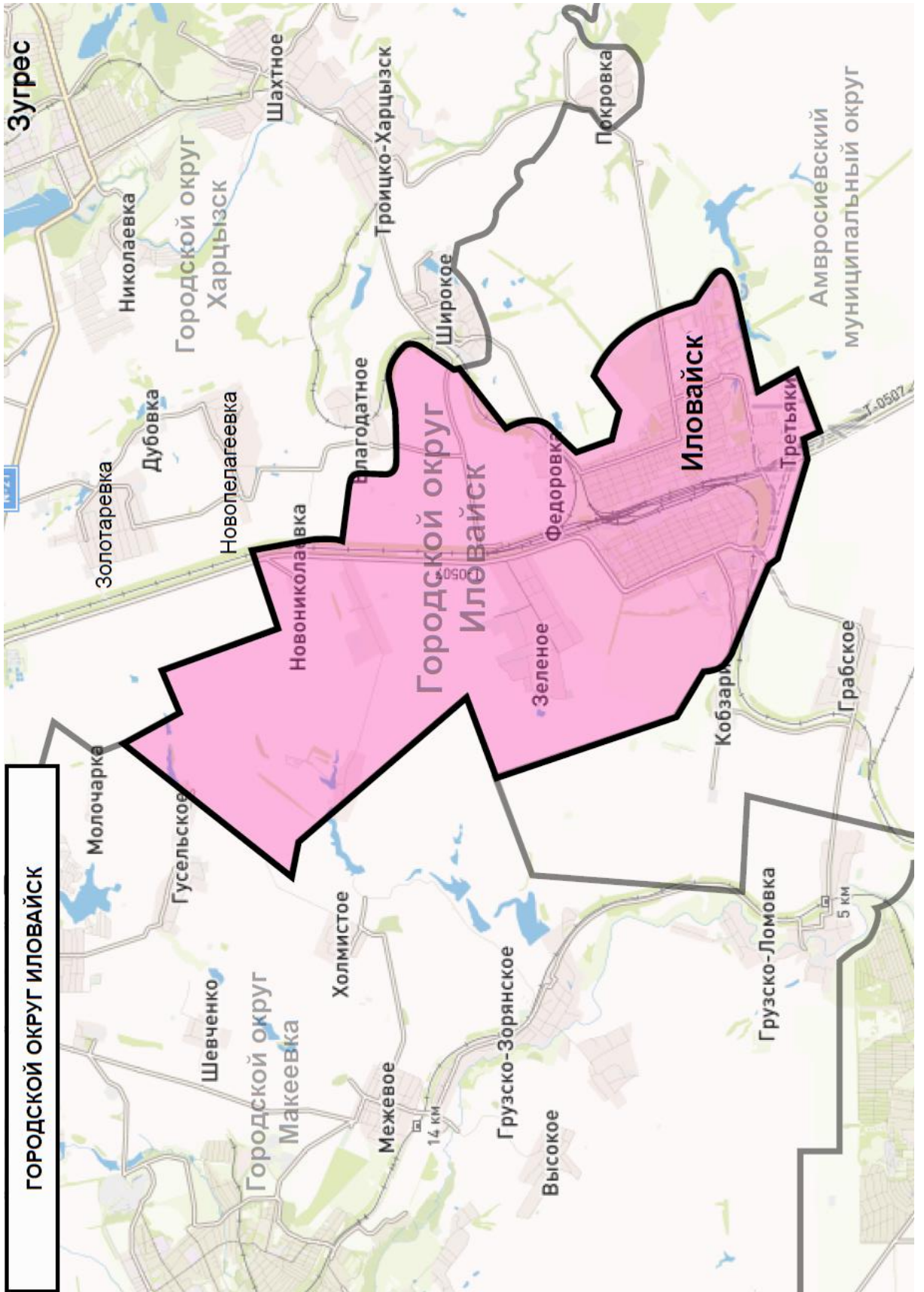
На данном участке территория городского округа Донецк граничит с Ясиноватским муниципальным округом. Граница поворачивает в северном направлении вдоль полезавитной лесной полосы на протяжении 550 м, далее поворачивает в восточном направлении вдоль полезавитной лесной полосы на протяжении 2140 м до пересечения с объектом незавершенного строительства – проектным участком Донецкой кольцевой автодороги М-04 (Знаменка – Донецк – Луганск – Изварино), расположенным в городском округе Донецк. Граница поворачивает в северном направлении, проходит 150 м по проектному участку Донецкой кольцевой автодороги М-04 (Знаменка – Донецк – Луганск – Изварино) внешней бровки обочины западной стороны автодороги и продолжается вдоль полезавитной лесной полосы на протяжении 1030 м до южных границ домовладений усадебной жилой застройки села Первомайское Ясиноватского муниципального округа. Поворачивает в юго-восточном направлении вдоль юго-западных границ села Первомайское Ясиноватского муниципального округа и продолжается на протяжении 578 м до Донецкой кольцевой автодороги М-04 (Знаменка – Донецк – Луганск – Изварино). Далее граница поворачивает в северо-восточном направлении и проходит вдоль западных границ села Пески городского округа Донецк и восточных границ села Первомайское Ясиноватского муниципального округа.

Продолжается в восточном направлении вдоль внешней бровки обочины западной и северной сторон Донецкой кольцевой автодороги М-04 (Знаменка – Донецк – Луганск – Изварино) на протяжении 11000 м. В границы городского округа Донецк с северо-западной стороны включаются земельные участки ориентировочной площадью 3774,69 га, 1797,26 га и 98,45 га. Включаемая территория с северной стороны полностью ограничена Донецкой кольцевой автодорогой М-04 (Знаменка – Донецк – Луганск – Изварино). Включаемые населенные пункты – село Пески, село Спартак, село Веселое городского округа

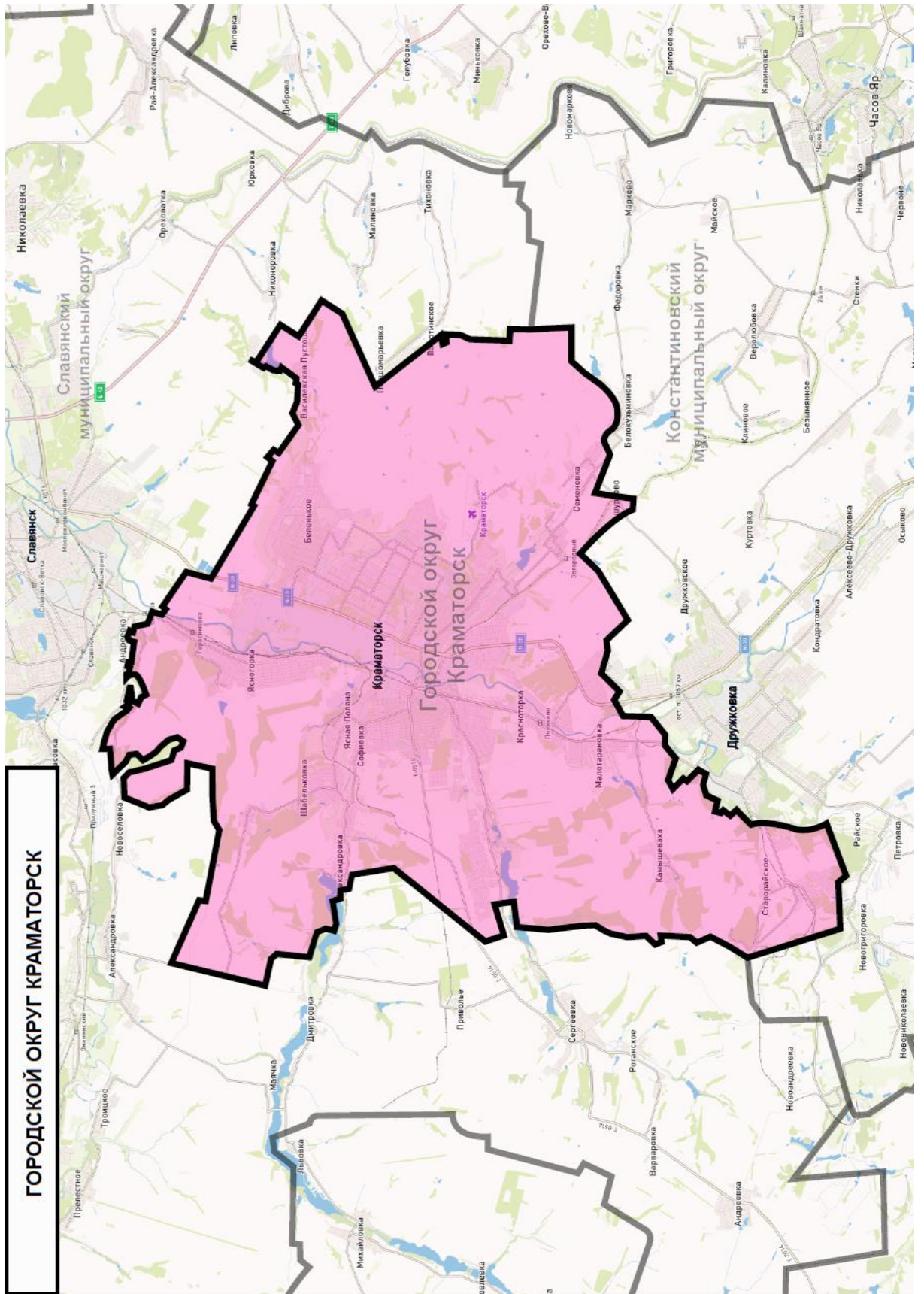
Донецк. На данном участке севернее и северо-западнее границы округа расположены населенные пункты – село Первомайское, село Водяное и поселок Опытное Ясиноватского муниципального округа.

Граница поворачивает от Донецкой кольцевой автодороги М-04 (Знаменка — Донецк — Луганск — Изварино) в юго-восточном направлении вдоль внешней бровки обочины западной стороны дороги длиной 1350 м до пересечения с Ясиноватским шоссе, поворачивает в восточном направлении на протяжении 268 м, пересекает железнодорожную ветку южнее промышленной застройки до пересечения с улицей Привокзальной. Продолжается вдоль внешней бровки обочины восточной стороны дороги улицы Привокзальной в южном направлении на протяжении 1220 м до северных границ железнодорожных защитных лесонасаждений. Продолжается вдоль них в восточном направлении, огибая породный отвал шахты им. Засядько с юго-западной стороны, на протяжении 1850 м до пересечения с дорогой с твердым покрытием, проходящей вдоль северной границы Щегловского кладбища, вдоль нее на протяжении 720 м до пересечения с водным объектом – рекой Кальмиус. Далее граница проходит в южном направлении по реке Кальмиус на протяжении 1210 м до начала усадебной жилой застройки по улице Марковникова. На данном участке в границы городского округа Донецк включается Щегловское кладбище. Здесь же севернее границы округа расположен населенный пункт – село Яковлевка Ясиноватского муниципального округа.





ГОРОДСКОЙ ОКРУГ ИЛОВАЙСК



Приложение 8
к Закону Донецкой Народной Республики
«Об образовании на территории Донецкой
Народной Республики городских и
муниципальных округов, установлении их
границ»

ГОРОДСКОЙ ОКРУГ МАКЕЕВКА

Муниципальное образование городской округ Макеевка

На юге городского округа Макеевка расположены поселок городского типа Грузско-Зорянское, поселок городского типа Грузско-Ломовка, поселок городского типа Межевое, поселок городского типа Высокое, поселок городского типа Маяк, поселок Холмистое и проходит граница с городским округом Донецк. Участок границы протяженностью 238 м пересекает в северо-западном направлении железнодорожную ветку Иловайск – Моспино в районе 50 км, далее от западной границы железнодорожных защитных лесонасаждений 1 000 м проходит между южной границей земель сельскохозяйственного назначения и садовыми обществами «Мичурино» и «Рассвет». Граница продолжается в северном направлении вдоль западных и северо-западных границ поля, расположенного на восточном берегу реки Грузской, на протяжении 500 м. Далее граница проходит 1850 м по руслу реки Грузской в северо-западном направлении с пересечением железнодорожной ветки Рясное – Моспино.

Далее юго-западной поселка городского типа Грузско-Ломовка находится город Моспино городского округа Донецк, северная граница которого совпадает с границей городского округа Макеевка и проходит 3 360 м вдоль полезной лесной полосы севернее садоводческих обществ «Шахтостроитель» и «Весна» до породного отвала.

Далее проходит от основания породного отвала 618 м в северном направлении по землям сельскохозяйственного назначения. Затем в западном направлении 2 250 м вдоль полезной лесной полосы до восточной границы садоводческого общества «Правда» и далее 825 м в северном направлении также вдоль полезной лесной полосы до балки Кисличьей.

На данном участке граница проходит по руслу балки Кисличьей 1 310 м в западном направлении между садовыми обществами городского округа

Донецк («Солнышко», «Декор», «Правда») и городского округа Макеевка («Электрон»), далее 2 250 м в северо-западном направлении вдоль внешней бровки обочины северо-восточной стороны автомобильной дороги Донецк – Моспино (вдоль северо-восточной границы села Октябрьское городского округа Донецк).

На западе городской округ Макеевка также граничит с городским округом Донецк. Граница проходит от села Октябрьское городского округа Донецк до Кучеровского леса: от автомобильной дороги Донецк – Моспино 270 м в северном направлении, затем в северо-западном направлении 425 м и далее вдоль лесного массива 660 м в северо-восточном направлении, затем 284 м в северо-западном направлении до улицы Магнитогорской городского округа Донецк и 538 м в обход усадебной жилой застройки. Затем в северо-западном направлении по землям сельскохозяйственного назначения 152 м до лесного массива и далее вдоль восточной границы Кучеровского леса по грунтовой дороге 342 м.

С южной и восточной сторон 260 м обходит по грунтовой дороге породный отвал шахты «Кучерово» городского округа Донецк, затем в северо-западном направлении проходит 1 000 м по грунтовой дороге вдоль земель сельскохозяйственного назначения, далее в восточном направлении 200 м вдоль полевозащитной лесной полосы и жилой застройки.

Вдоль жилой застройки городского округа Донецк граница проходит в северо-западном направлении 800 м от лесной защитной полосы вдоль внешней бровки обочины восточной стороны улицы Березанской городского округа Донецк, затем меняет направление на 150 м на западное до пересечения с улицей Липецкой городского округа Донецк, затем в северо-западном направлении 500 м проходит вдоль внешней бровки обочины восточной стороны улицы Липецкой. В районе жилого дома 69 по улице Липецкой городского округа Донецк направление длиной 1 115 м меняется на северо-восточное, а затем на 330 метров – северное, далее 640 м, огибая промышленную застройку с восточной стороны, до условного пересечения с улицей Низинной городского округа Донецк. Затем в северо-восточном направлении 400 м вдоль внешней бровки обочины южной стороны улицы Низинной городского округа Донецк. Далее 500 м в том же направлении вдоль северо-западного берега Добровского пруда (между породным отвалом шахты «СоцДонбасс» и Добровским прудом) и еще 500 м в обход породного отвала шахты «СоцДонбасс» с восточной стороны.

Севернее породного отвала шахты «СоцДонбасс» граница проходит 1 080 м в юго-западном направлении, пересекая балку без названия, до улицы Низинной городского округа Донецк и далее 772 м вдоль земель сельскохозяйственного назначения с одной стороны и усадебной жилой застройки с другой до условного пересечения с улицей Косенко городского округа Донецк. Затем 525 м в том же направлении вдоль внешней бровки обочины северной стороны улицы Косенко городского округа Донецк и 460 м в западном направлении вдоль кладбища до улицы Неверова городского округа Донецк.

Далее граница 1000 м поворачивает от улицы Неверова городского округа Донецк в северо-западном направлении вдоль земель сельскохозяйственного назначения и свободного от застройки земельного участка. Затем меняет направление на юго-западное и проходит 1 430 м между жилой застройкой городского округа Донецк и землями сельскохозяйственного назначения городского округа Макеевка (вдоль внешней бровки обочины северной стороны улицы Савиной и по условному ее продолжению вдоль полезавитной лесной полосы, территории школы, усадебной жилой застройки по улицам Камышинской, Земнухова, Гагринской, свободного от застройки земельного участка) до пересечения с улицей Афиногенова городского округа Донецк. От указанного пересечения граница проходит 492 м вдоль внешней бровки обочины восточной стороны улицы Афиногенова до улицы Робеспьера городского округа Донецк в районе многоуровневого пересечения Донецкой кольцевой автодороги Н-20 (Славянск – Донецк – Мариуполь).

Протяженность границы в северном направлении от указанного выше участка составляет 5 340 м вдоль внешней бровки обочины восточной стороны Донецкой кольцевой автодороги Н-20 (Славянск – Донецк – Мариуполь) городского округа Донецк. При этом в границы городского округа Донецк включается земельный участок, прилегающий с западной стороны к Донецкой кольцевой автодороге Н-20 (Славянск – Донецк – Мариуполь), ориентировочной площадью 361,01 га.

В районе пересечения Донецкой кольцевой автодороги Н-20 (Славянск – Донецк – Мариуполь) с улицей Абрикосовой направление 560 м изменяется на северо-восточное и северное вдоль внешней бровки обочины южной стороны улицы Абрикосовой. Далее от улицы Абрикосовой огибает садовое общество «Радуга» 318 м вдоль южных границ и 269 м вдоль западных границ. Затем в северном направлении вдоль внешней бровки обочины восточной стороны

Донецкой кольцевой автодороги Н-20 (Славянск – Донецк – Мариуполь), пересекая ее, и в западном направлении 290 м вдоль подъездной железной дороги к шахте «СоцДонбасс» до пересечения с улицей Горностаевской, далее в северо-западном направлении 767 м параллельно Донецкой кольцевой автодороге Н-20 (Славянск – Донецк – Мариуполь) до пересечения с Макеевским шоссе.

По Макеевскому шоссе Н-21 (Старобельск – Луганск – Красный Луч – Донецк) 91 м в западном направлении, затем от Макеевского шоссе Н-21 (Старобельск – Луганск – Красный Луч – Донецк) 428 м в северо-восточном направлении и далее 470 м в северо-западном направлении вдоль внешней бровки обочины восточной стороны Донецкой кольцевой автодороги Н-20 (Славянск – Донецк – Мариуполь), затем 450 м в западном направлении вдоль внешней бровки обочины южной стороны улицы Профсоюзной до пересечения с улицей Суздальской. Далее по внешней бровке обочины западной стороны улицы Суздальской городского округа Макеевка в северо-восточном направлении 730 м до северных границ садоводческого общества «Цветущий Донбасс», расположенного по улице Садовой городского округа Донецк. Затем 430 м в западном направлении по дороге с твердым покрытием до улицы Садовой городского округа Донецк, далее вдоль северных границ садоводческого общества «Цветущий Донбасс» и 269 м в северном направлении вдоль западных границ домовладений по улице Цветочной городского округа Макеевка.

От указанных выше границ в западном направлении вдоль внешней бровки обочины северной стороны улицы Смежной протяженность границы составляет 2680 м, пересекая при этом железнодорожную ветку Донецк-2 – Мушкетово, Червоногвардейский проспект и железнодорожную ветку промышленного назначения, а также вдоль южной границы кладбища Карла Маркса по внешней бровке обочины северной стороны улицы Черновецкой до крайней южной точки дамбы водохранилища балки Берестовой и далее 600 м в юго-западном направлении вдоль балки Берестовой и по северо-восточному берегу Нижнекальмиусского водохранилища.

От Нижнекальмиусского водохранилища в северном направлении 4 700 м по руслу реки Кальмиус, восточнее Щегловского кладбища до крайней северной точки усадебной жилой застройки по улице Марковникова.

В северо-западной части городского округа расположены поселки городского типа Ясиновка и Землянки. Территория граничит с Ясиноватским муниципальным округом. Граница протяженностью 6 000 м проходит в северо-восточном направлении по землям сельскохозяйственного назначения в обход Верхнекальмиусского водохранилища до автомобильной дороги Макеевка – Ясиноватая, затем в северном направлении 3 200 м по автодороге до железнодорожного полотна Ясиноватая – Константиновка, далее вдоль него 5 400 м до трассы Ясиноватая – Горловка.

С севера находятся поселок городского типа Криничная, поселок Васильевка, поселок Лебяжье. Территория городского округа граничит с Ясиноватским муниципальным округом по землям сельскохозяйственного назначения, пересекая через 16 000 м в районе села Рясное канал Северский Донец – Донбасс. Далее граница проходит с городским округом Енакиево в юго-восточном направлении 1 010 м от канала Северский Донец – Донбасс, затем 1 050 м на северо-восток вдоль лесополосы, 2 300 м вдоль лесополосы и железнодорожной ветки Криничная – Горловка Донецкой железной дороги до железнодорожной станции Путепровод Донецкой железной дороги.

С северо-востока расположены: село Верхняя Крынка, поселок Алмазное, село Красная Заря, поселок Монахово, поселок Новый Свет, поселок Новомарьевка, село Новоселовка, поселок городского типа Нижняя Крынка, поселок городского типа Большое Орехово, поселок городского типа Лесное, село Орехово. Граница с городским округом Енакиево проходит в северо-восточном направлении 7 500 м от железнодорожной ветки Криничная – Горловка (район железнодорожной станции Путепровод) по землям сельскохозяйственного назначения, пересекая железную дорогу в районе железнодорожной станции Каменоломня и садоводческого общества «Садовод» городского округа Енакиево, и далее по землям сельскохозяйственного назначения до 1094 км железнодорожного полотна Нижняя Крынка – Криничная Донецкой железной дороги, затем 4 500 м в северо-восточном направлении по южной стороне поймы реки Крынки и с северной стороны села Верхняя Крынка, до железнодорожной станции 3 километр железнодорожной ветки Нижняя Крынка – Криничная Донецкой железной дороги.

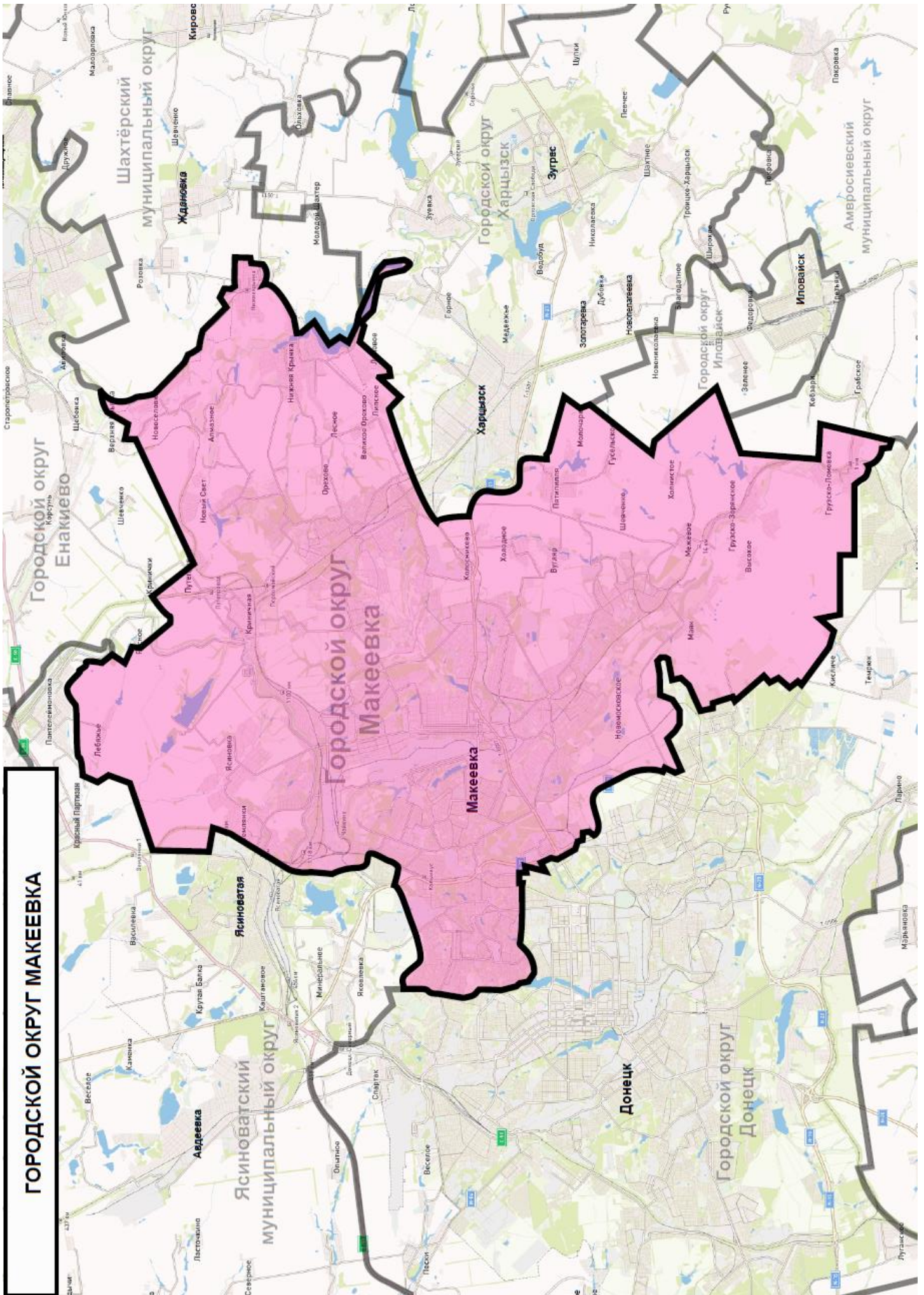
Восточная граница проходит в юго-восточном направлении 8 700 м вдоль железнодорожной ветки Нижняя Крынка – Криничная Донецкой железной дороги от станции 3 км (в районе села Шапошниково городского округа Енакиево) до поселка городского типа Нижняя Крынка, огибая его 3 600 м с

восточной стороны до трассы Нижняя Крынка – Ждановка, и далее в юго-западном направлении 3 000 м до Ханженковского водохранилища, затем по осевой линии Ханженковского водохранилища – 7 000 м до границы с городским округом Харцызск (самая южная точка водохранилища).

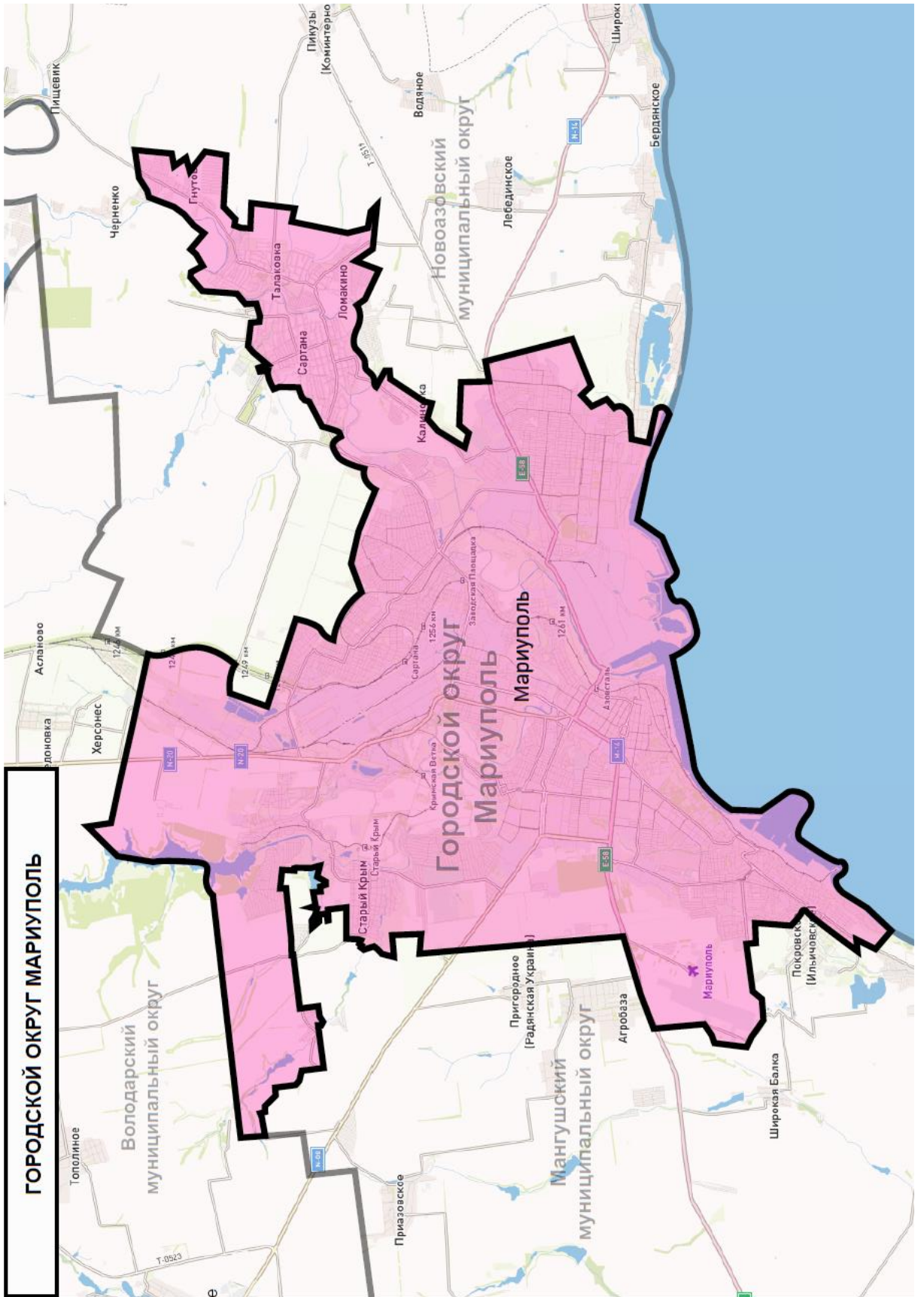
В юго-восточной части территории расположены поселок городского типа Красный Октябрь, село Липовое, поселок городского типа Пролетарское, поселок городского типа Угольщик, поселок городского типа Гусельское, поселок городского типа Свердлово, поселок городского типа Колосниково, село Шевченко, село Молочарка, и проходит граница с городским округом Харцызск. От самой южной точки Ханженковского водохранилища по береговой полосе вдоль водного объекта в северо-западном направлении 4 200 м, затем, огибая поселок городского типа Красный Октябрь, село Липовое и далее по автомобильной дороге Харцызск – Енакиево до крайней северной точки садового общества «Мичуринец» городского округа Харцызск, в обход садового общества «Тимирязево» городского округа Харцызск спускается ниже и проходит вдоль пруда Колосниково и балки Колесникова, вдоль лесной защитной полосы спускается до пересечения ул. Филатова и автомобильной дороги Н-21 Донецк – Луганск – Старобельск. Далее в юго-восточном направлении вдоль автомобильной дороги Н-21 Донецк – Луганск – Старобельск по балке Колесникова вдоль садового общества «Трубник», пересекая автомобильную дорогу Н-21 Донецк – Луганск – Старобельск, далее в южном направлении вдоль балки Колесникова и полигона твердых бытовых отходов городского округа Харцызск до крайней северной точки водоема в районе поселка городского типа Пролетарское. Далее восточнее в обход села Молочарка и поселка городского типа Гусельское общей протяженностью 26 800 м.

Далее территории городского округа Макеевка граничат с городским округом Иловайск – граница проходит в южном направлении 4 300 м по землям сельскохозяйственного назначения юго-восточней поселка городского типа Гусельское на 1 200 м. Затем в северо-западном направлении – 1 400 м непосредственно до поселка городского типа Гусельское, далее 3 350 м до поселка Холмистое, затем в юго-восточном направлении 4 550 м до балки Кошачьей (западной села Зеленое городского округа Иловайск на 900 м) и в западном направлении 1 680 м. Граница с Амвросиевским муниципальным округом проходит в западном направлении 1 320 м до железнодорожной ветки Рясное – Моспино в районе поселка городского типа Грузско-Зорянское. Далее в южном направлении 6 650 м, огибая с восточной стороны поселок городского типа Грузско-Ломовка, граница до балки Киселева (в районе 50 км

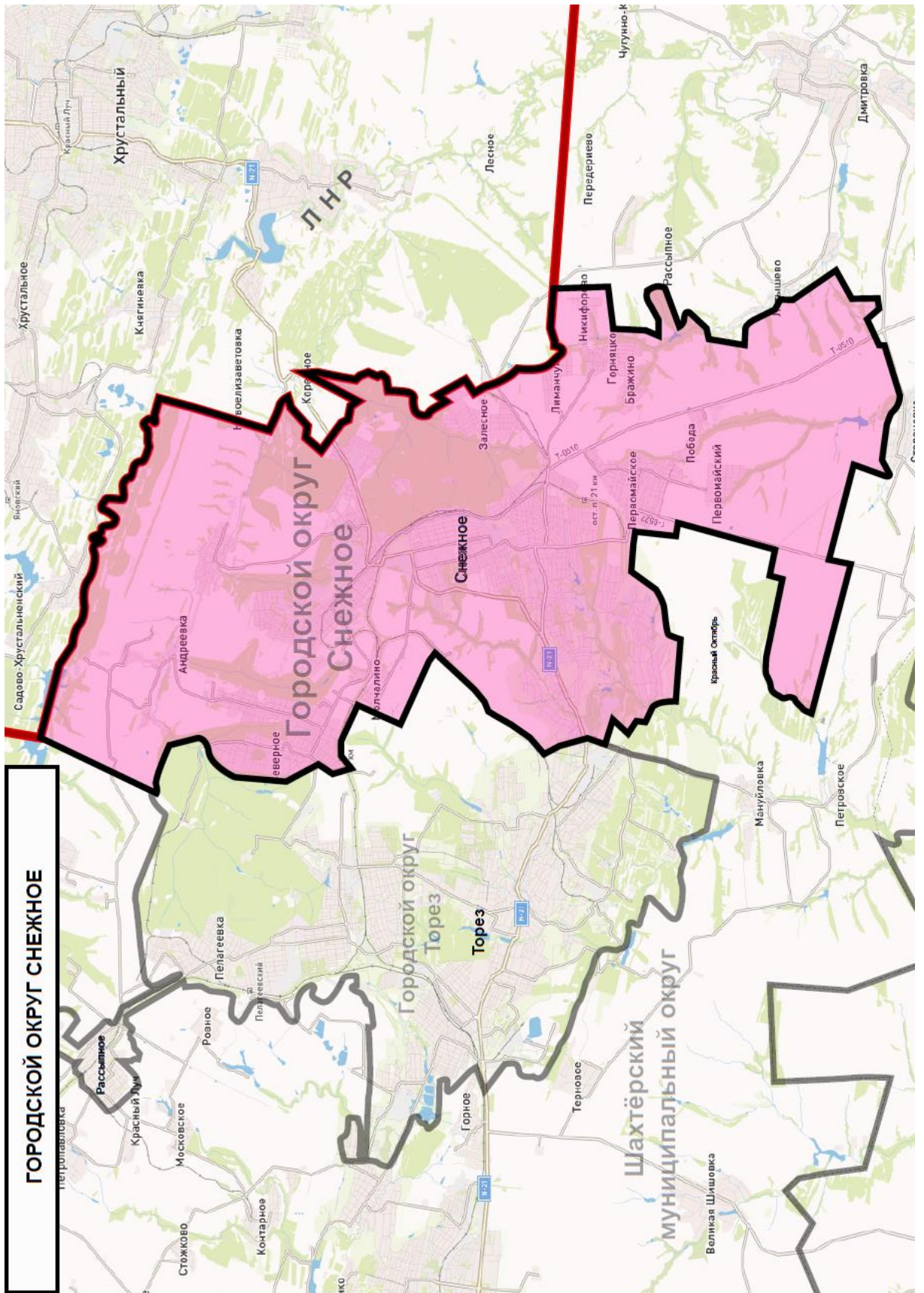
железнодорожной ветки Иловайск – Моспино) и границы с городским округом Донецк.

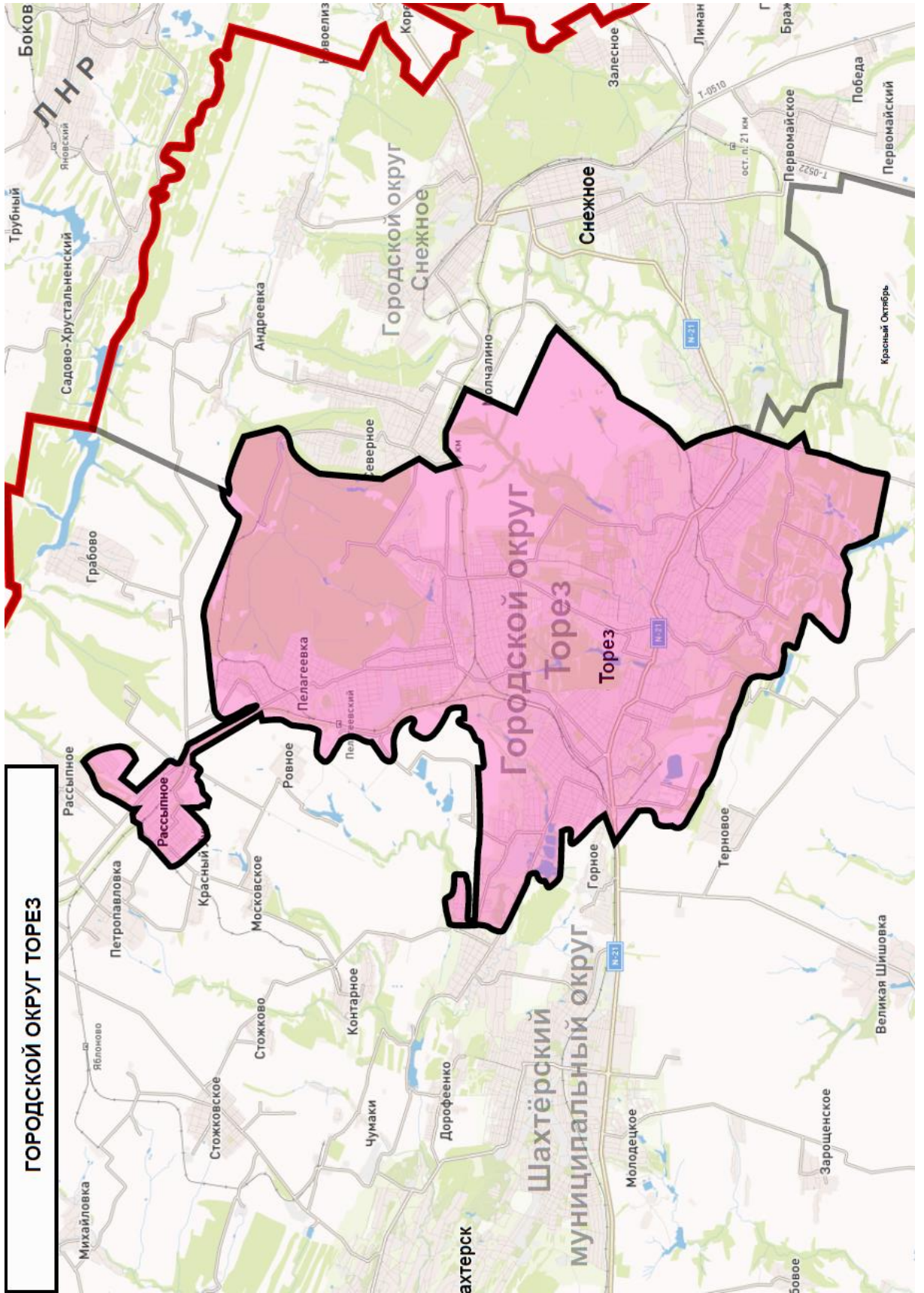


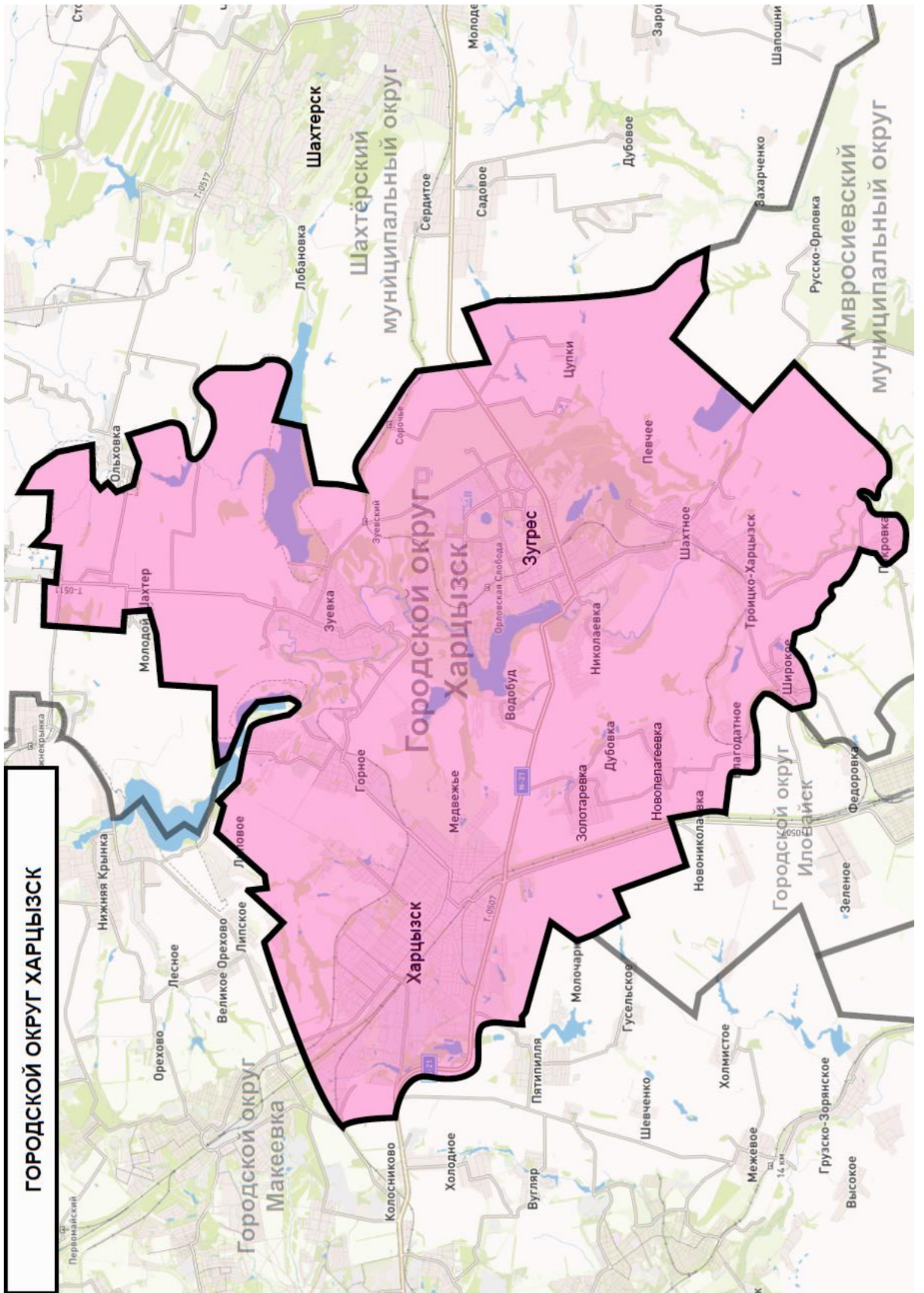
ГОРОДСКОЙ ОКРУГ МАКЕЕВКА

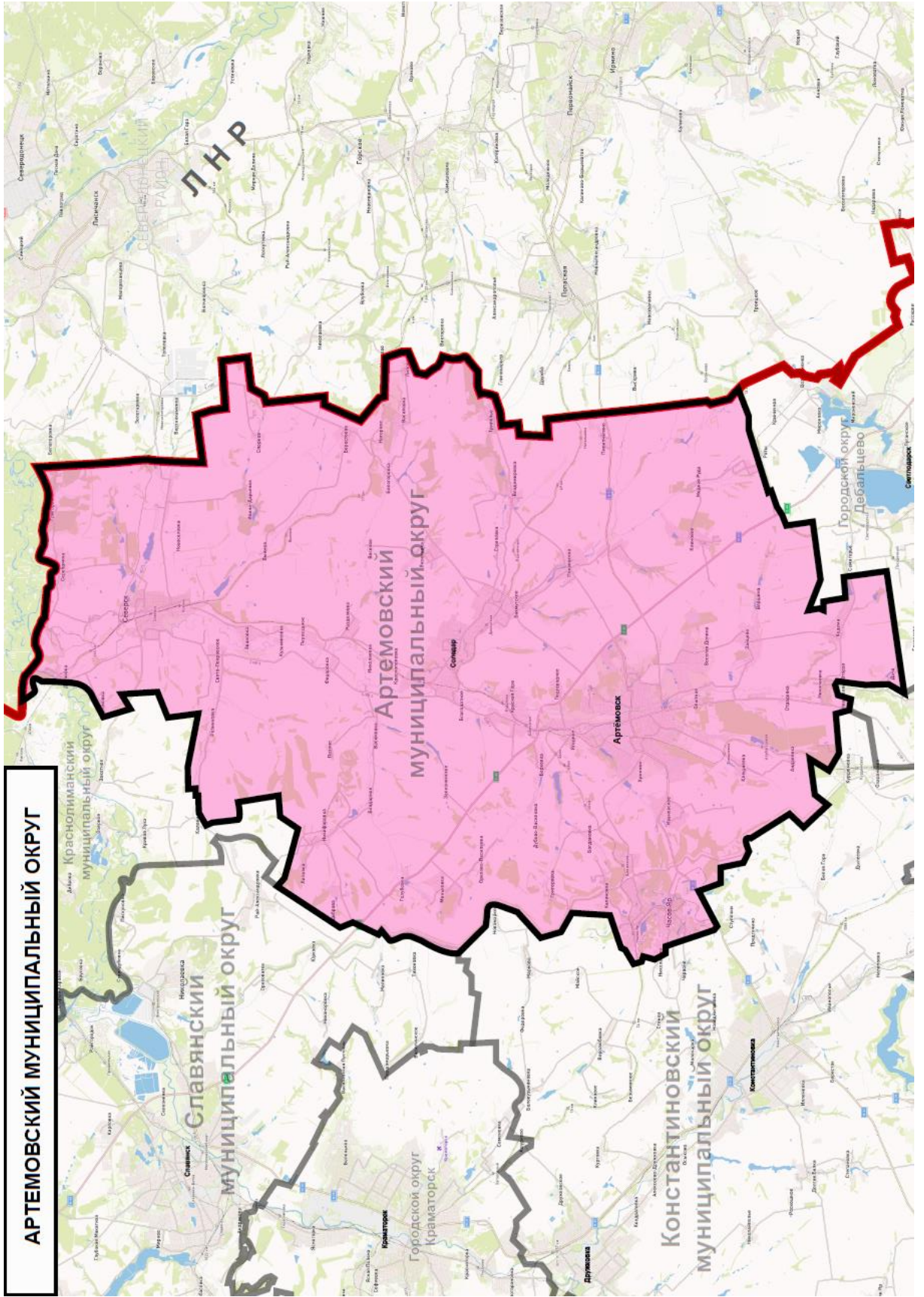


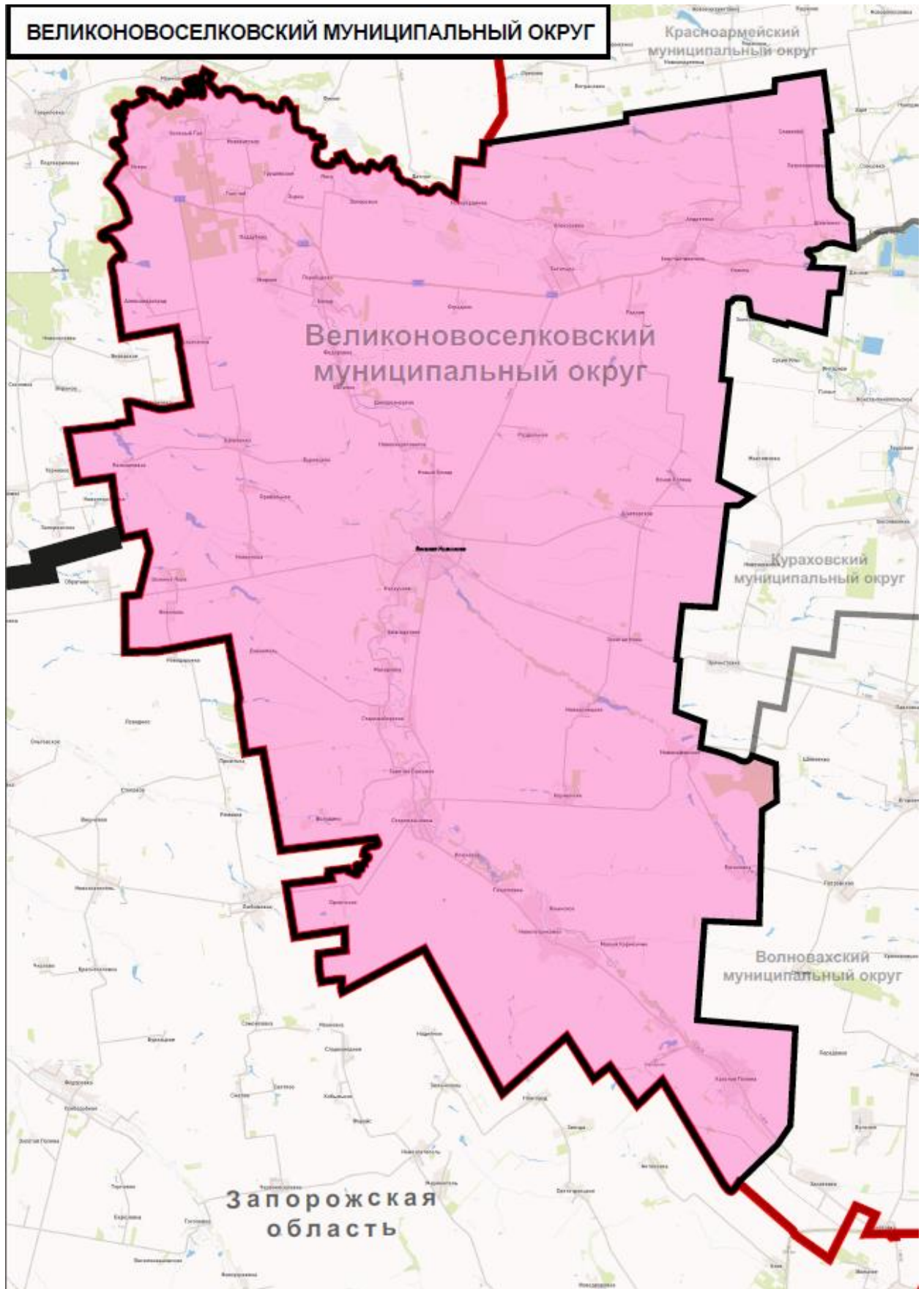
ГОРОДСКОЙ ОКРУГ МАРИУПОЛЬ

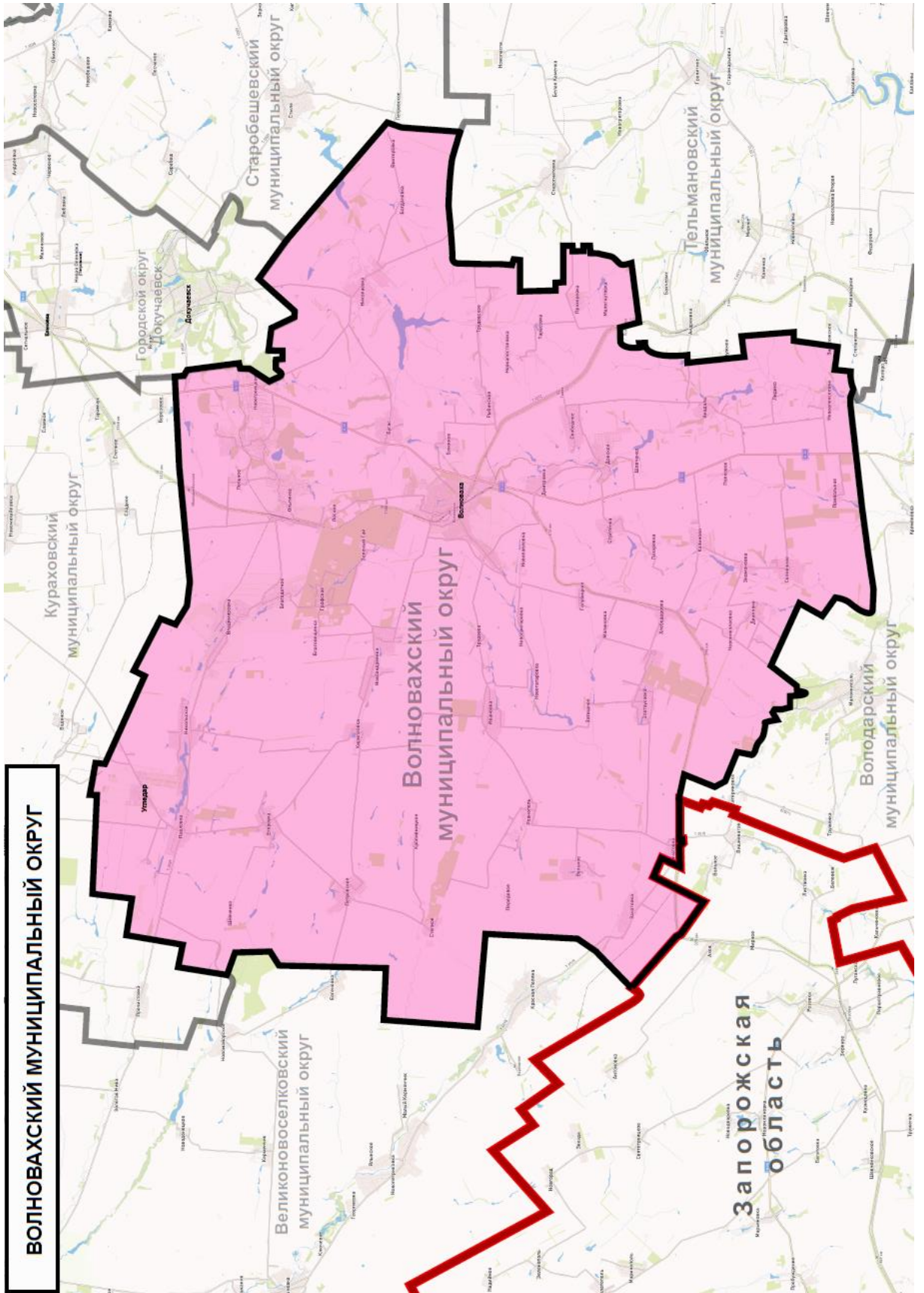


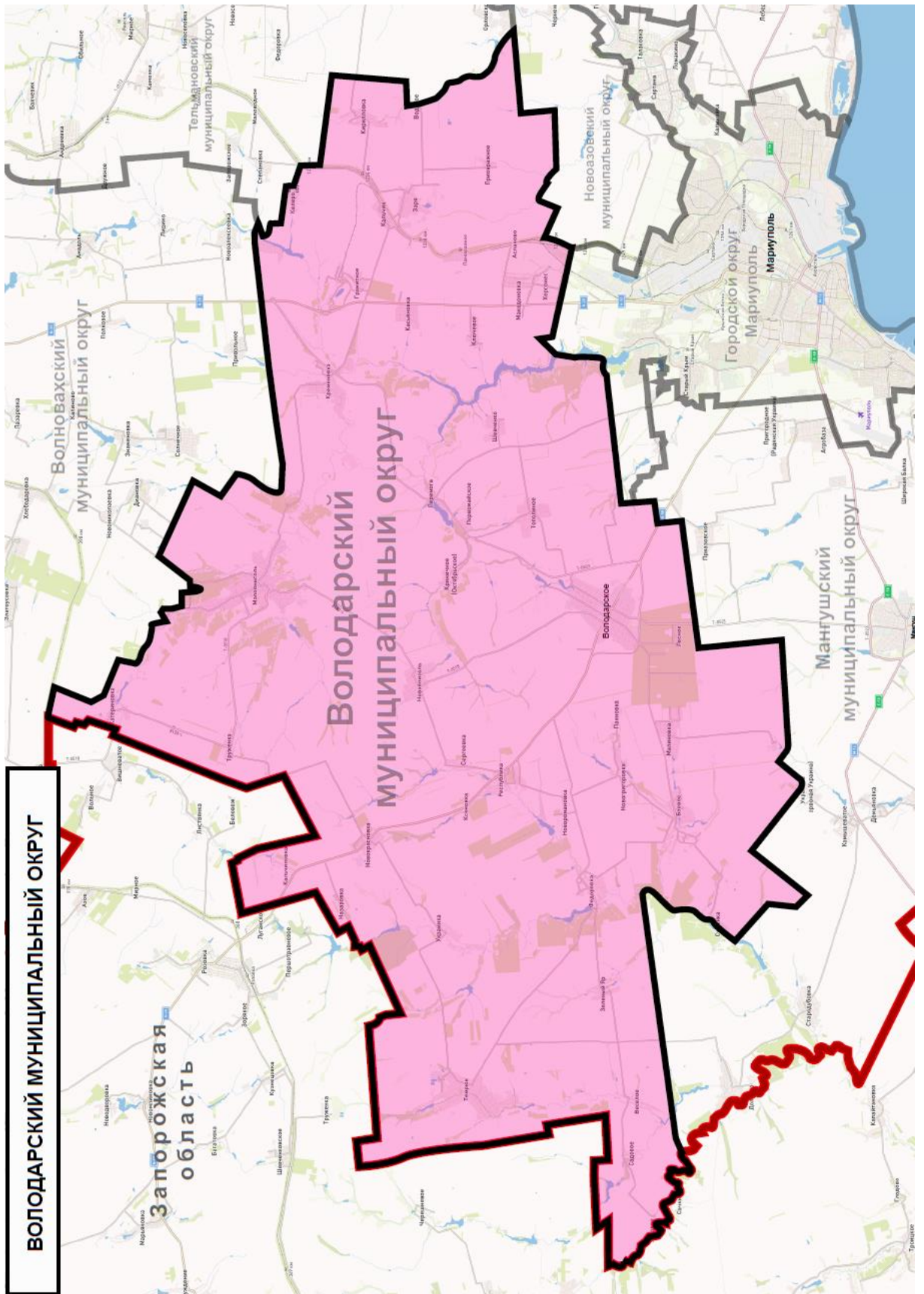


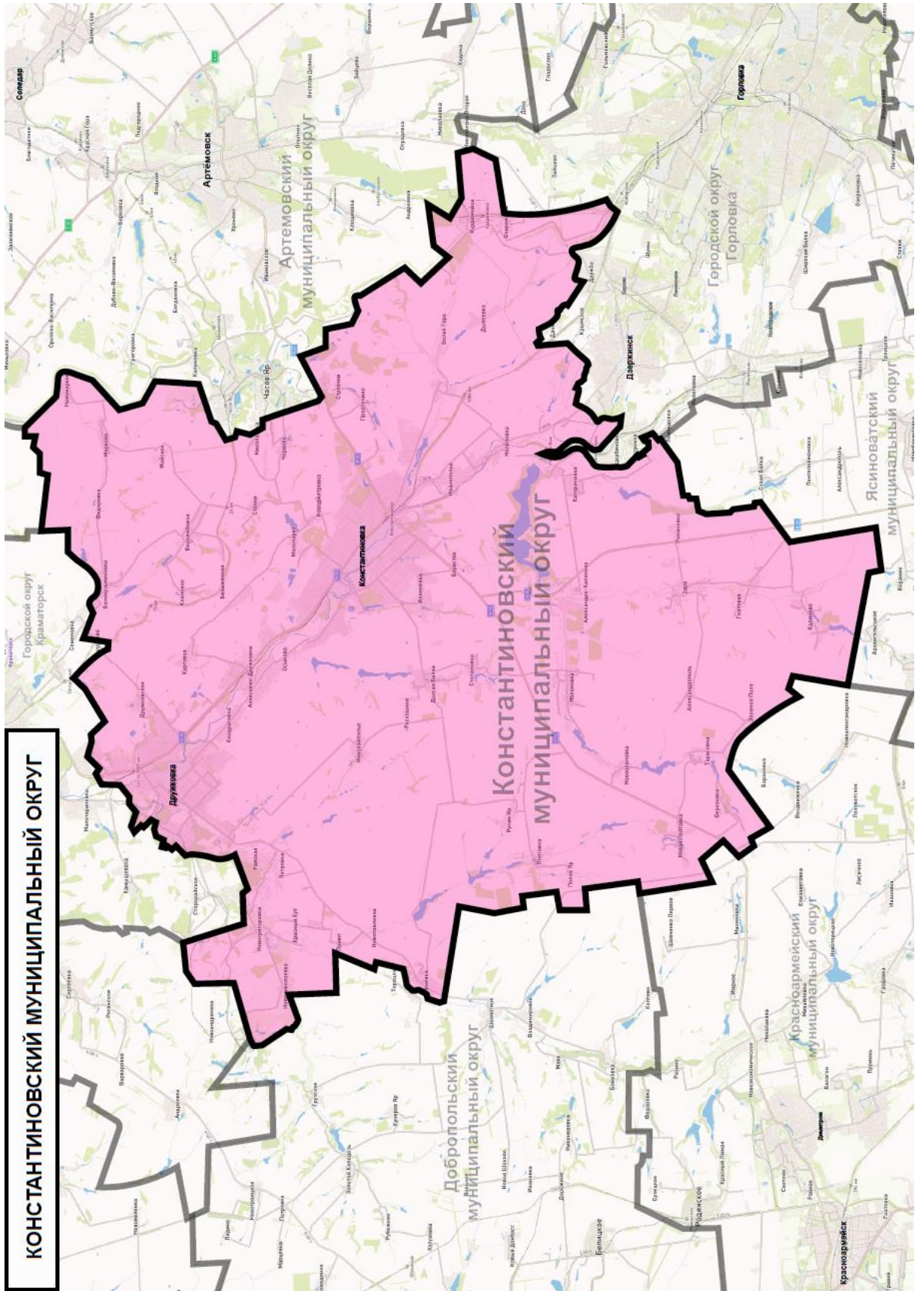


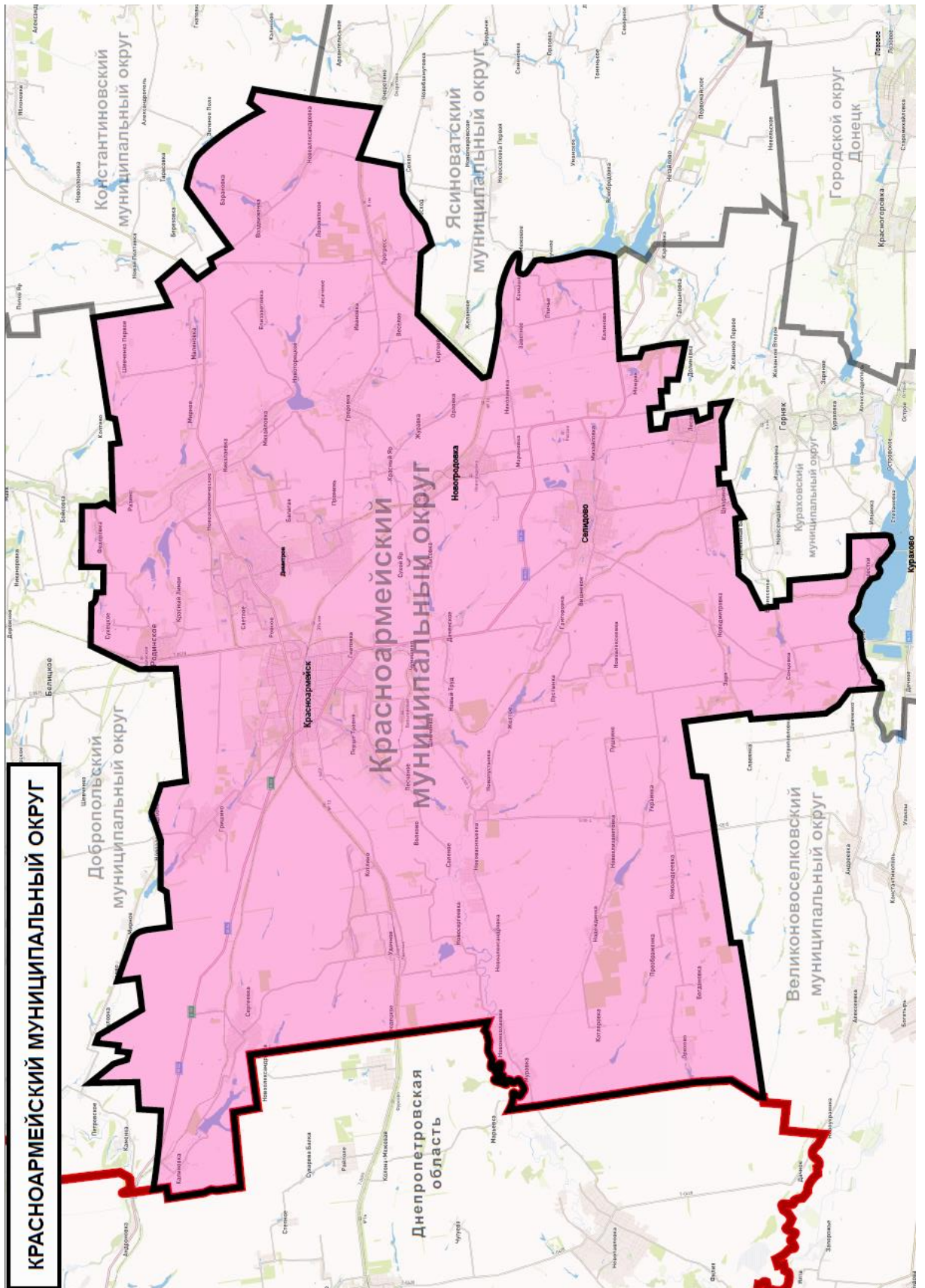


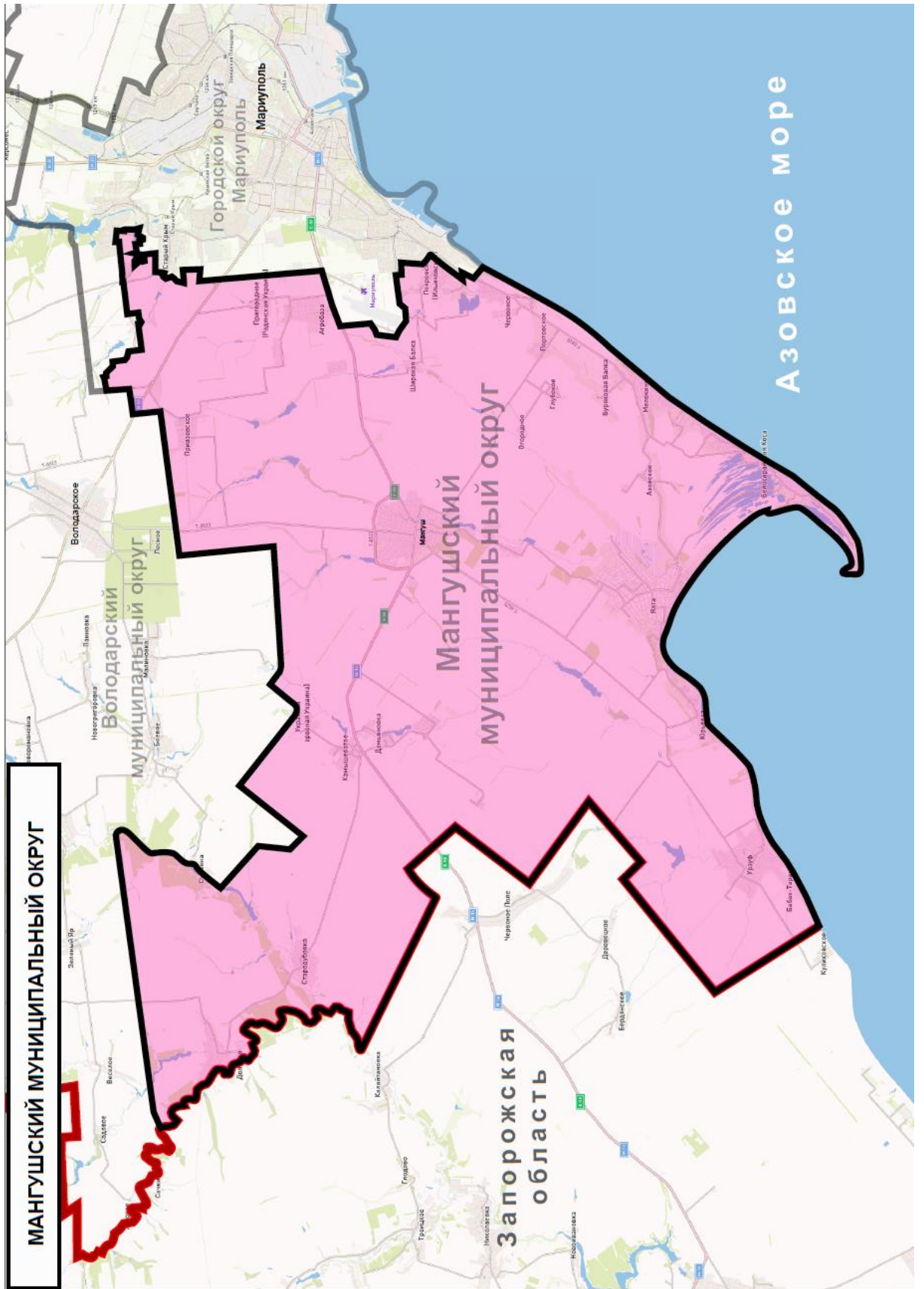


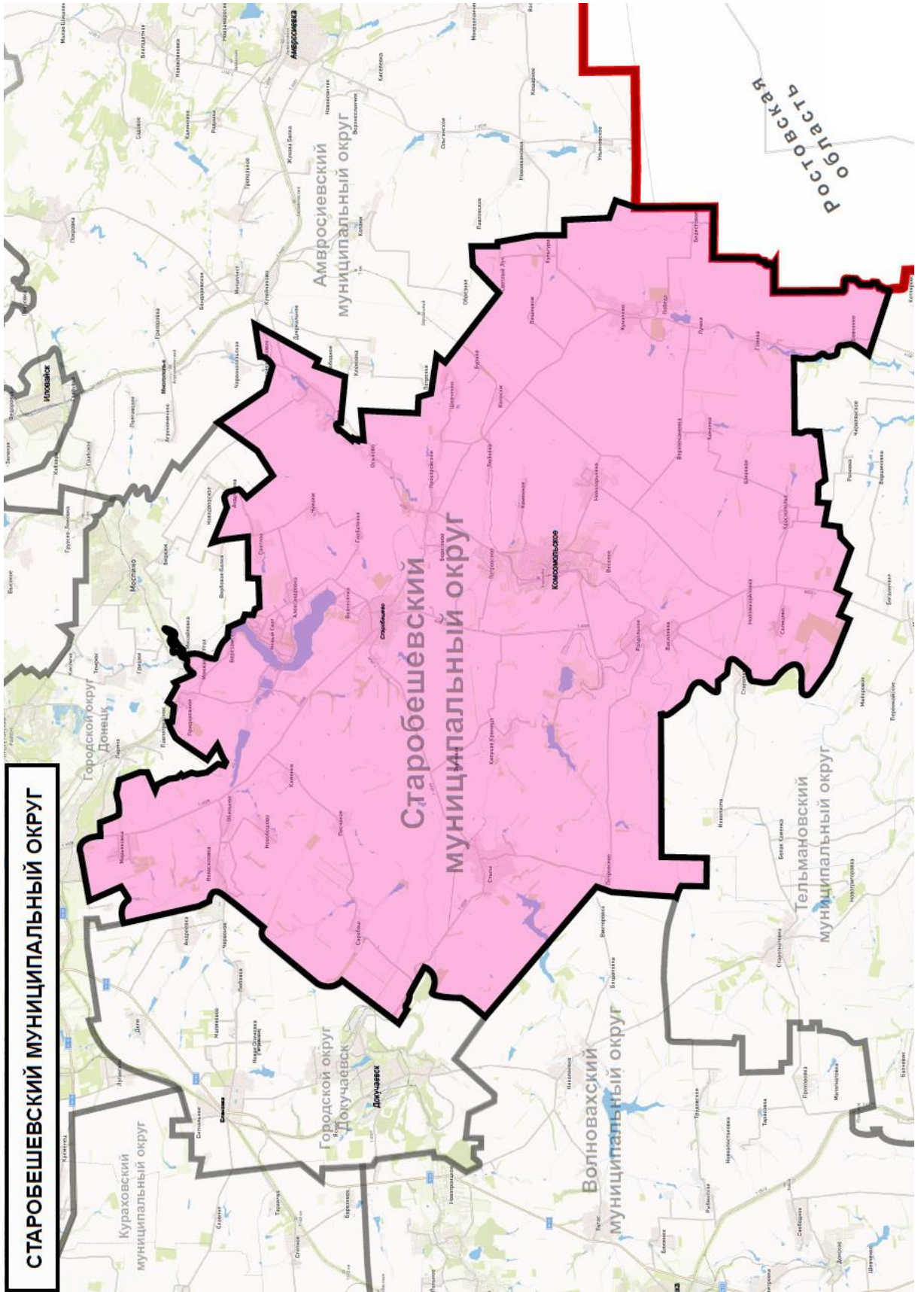


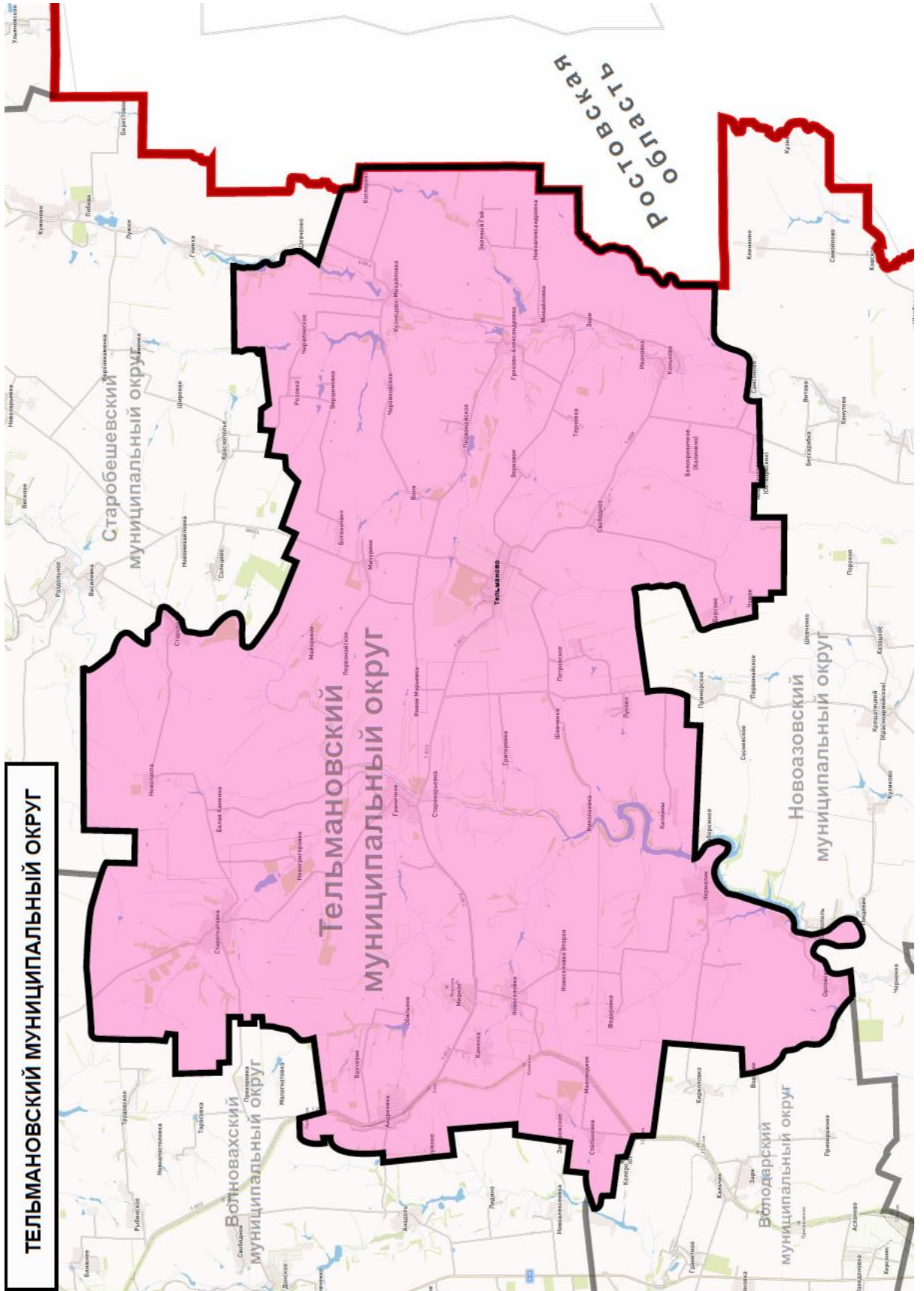


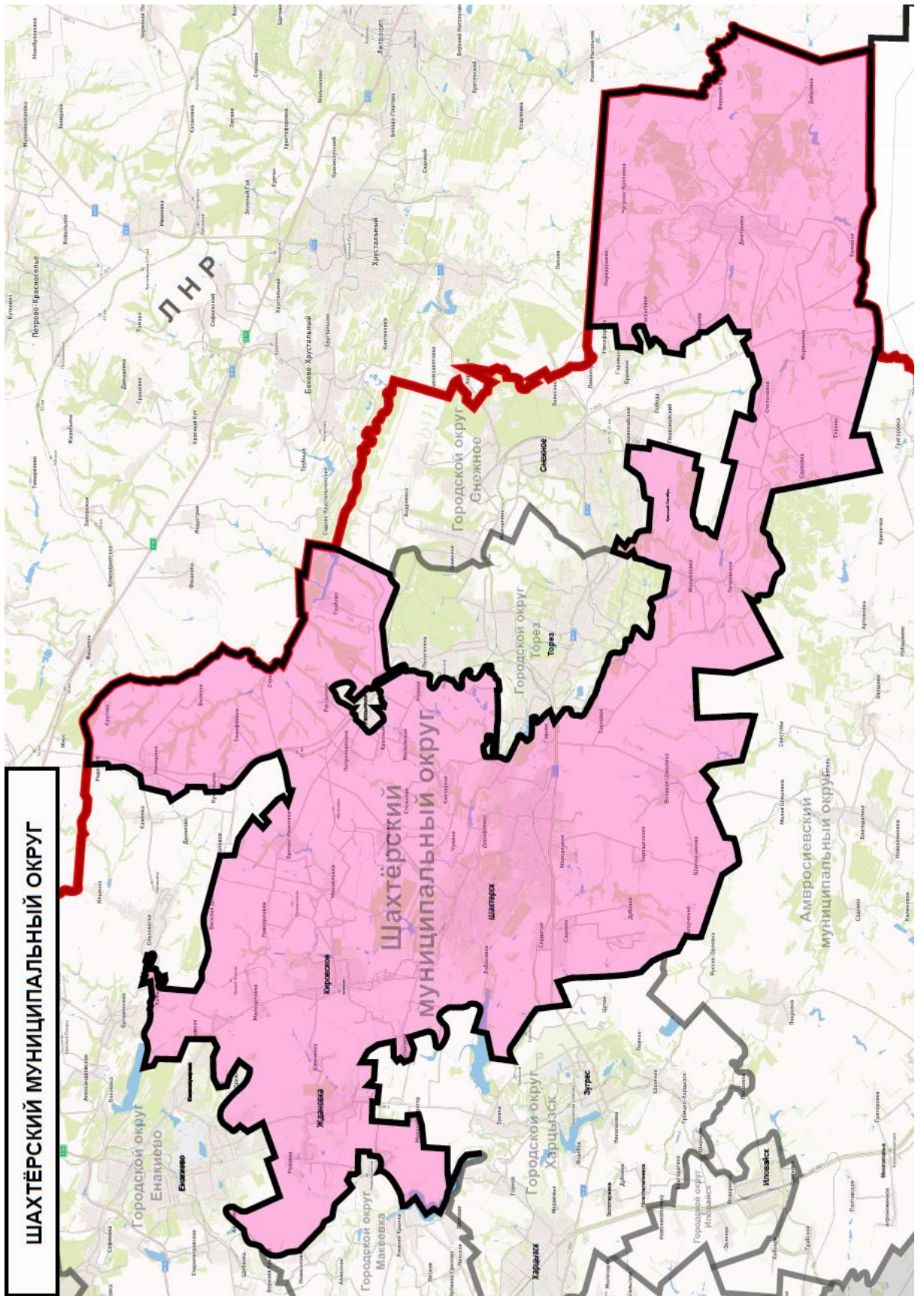












Приложение 30
к Закону Донецкой Народной Республики
«Об образовании на территории Донецкой
Народной Республики городских и
муниципальных округов, установлении их
границ»

ЯСИНОВАТСКИЙ МУНИЦИПАЛЬНЫЙ ОКРУГ

Муниципальное образование Ясиноватский муниципальный округ

Ясиноватский муниципальный округ расположен к северу от Донецка. Площадь земель муниципального округа – 80 921 га. Из них более 68 500 га – земли сельскохозяйственного назначения. Центр муниципального округа – город Ясиноватая (площадь 1 919 га).

Ясиноватский муниципальный округ граничит со следующими муниципальными образованиями:

на севере – Константиновский муниципальный округ;

на северо-востоке – городской округ Горловка;

на востоке – городской округ Енакиево;

на юго-востоке – городской округ Макеевка;

на юге – городской округ Донецк;

на юго-западе – Кураховский муниципальный округ;

на западе – Красноармейский муниципальный округ.

Северная граница Ясиноватского муниципального округа соприкасается с Константиновским муниципальным округом. Двигаясь в восточном направлении 3 600 м, граница пересекает Калиновский пруд, следует 7 200 м по существующим сельскохозяйственным угодьям, поворачивает строго на юг, через 5 200 м меняя направление на северо-запад, следует вдоль дороги 3 300 м, поворачивает на север, проходя 5 800 м, поворачивает в восточном направлении, следует 4 900 м до границы с городским округом

Горловка.

С северо-востока Ясиноватский муниципальный округ граничит с территорией городского округа Горловка, граница проходит 3 800 м по восточной границе села Леонидовка и поселка городского типа Нелеповка, продолжается на 11 600 м, огибая село Юрьевка, и проходит вдоль границ поселка городского типа Новгородское, следует 9 000 м в восточном направлении, поворачивает в южном направлении, проходит 5 800 м, огибает с юго-востока бывшее коллективное сельскохозяйственное предприятие «Красный Партизан», далее следует на восток 1 200 м, поворачивает на север 700 м. Далее поворачивает на запад и проходит 2 900 м, пересекая реку Батманку, поворачивает на юг, проходя по полевозащитной лесополосе 2 100 м. Меняет направление и проходит на восток 3 500 м, поворачивает на юг и проходит 2 500 м по существующим сельскохозяйственным угодьям, движется 3 900 м на северо-восток, южнее автомобильной дороги Горловка – Донецк, пересекая канал Северский Донец – Донбасс.

Далее с востока Ясиноватский муниципальный округ граничит с городским округом Енакиево. Граница следует прямолинейно в юго-западном направлении 1 550 м, затем граница уходит на северо-запад 1 000 м и пересекает канал Северский Донец – Донбасс. Далее граница проходит по каналу 5 400 м, поворачивает на восток и пересекает автодорогу Донецк – Енакиево, проходит по землям сельскохозяйственного назначения протяженностью 1 200 м.

С юго-восточной стороны Ясиноватский муниципальный округ примыкает к землям городского округа Макеевка. Так, с юго-восточной стороны расположены поселок городского типа Ясиновка, поселок городского типа Землянки городского округа Макеевка. Граница проходит по землям сельскохозяйственного назначения 16 000 м в северо-западном и западном направлениях от канала Северский Донец – Донбасс в районе самой южной точки села Рясное в обход села Васильевка и села Лебязье городского округа Макеевка до трассы Ясиноватая – Горловка (600 м южнее автомобильной развязки), далее вдоль железнодорожного полотна Ясиноватая – Константиновка 5 400 м до автомобильной дороги Макеевка – Ясиноватая и идет вдоль нее в южном направлении 3 200 м, затем в юго-западном направлении по землям сельскохозяйственного назначения в обход Верхнекальмиусского водохранилища до границы с городским округом Донецк в районе Щегловского кладбища и крайней северной точки усадебной жилой застройки по улице Марковникова городского округа Донецк.

С юга Ясиноватский муниципальный округ граничит с городским

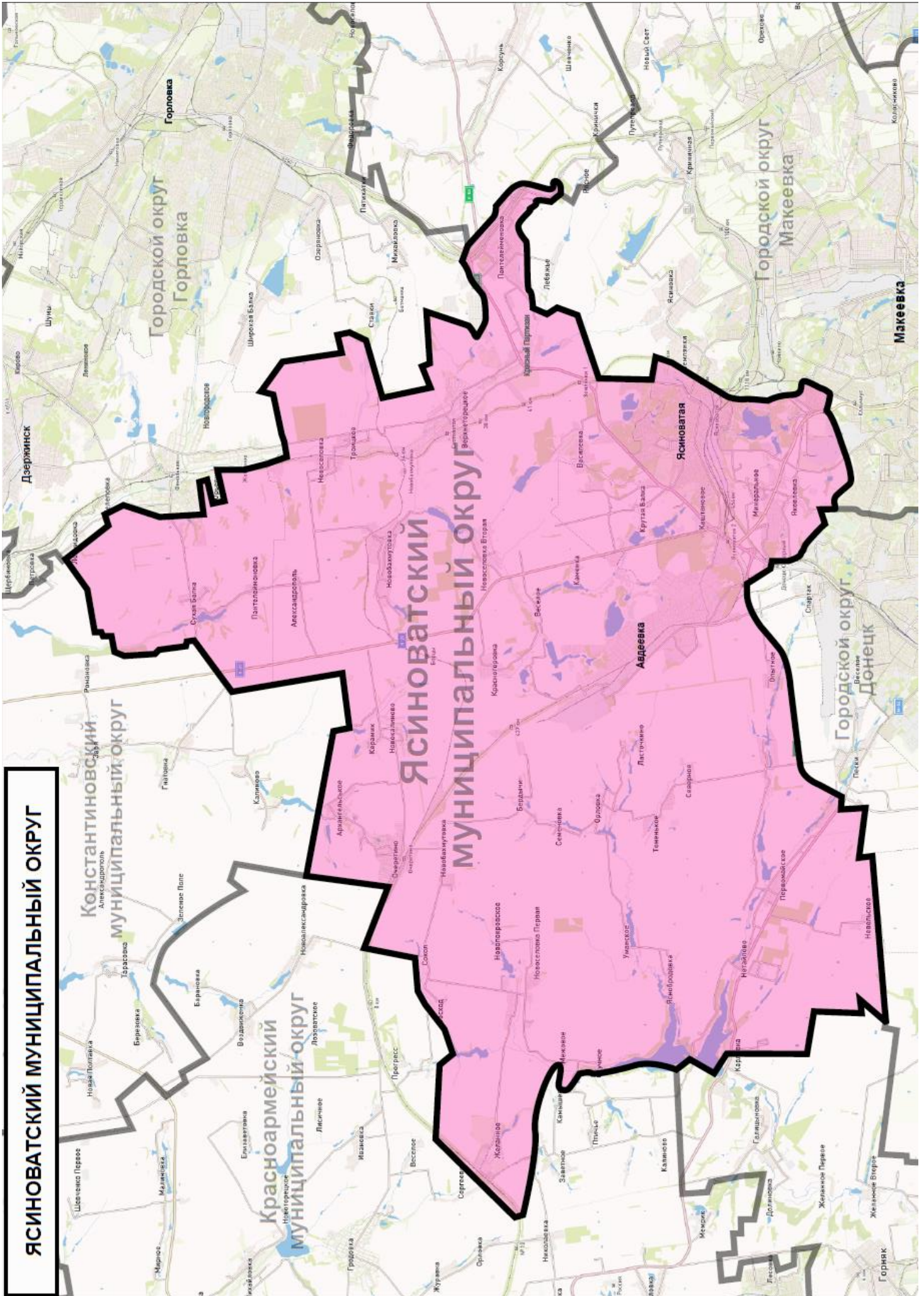
округом Донецк, граница проходит в северном направлении по реке Кальмиус на протяжении 1 210 м. На данном участке севернее границы округа расположено село Яковлевка. Далее граница с территорией городского округа Донецк начинается от пересечения реки Кальмиус с дорогой с твердым покрытием, проходит по данной дороге вдоль северной границы Щегловского кладбища в западном направлении на протяжении 720 м до железнодорожных защитных лесонасаждений. Далее продолжается по грунтовой дороге, проходящей вдоль железнодорожных защитных лесонасаждений в западном направлении, огибая породный отвал шахты им. Засядько с юго-западной стороны, на протяжении 1 850 м. Продолжается от северных границ железнодорожных защитных лесонасаждений в северном направлении на протяжении 1 220 м вдоль внешней бровки обочины восточной стороны дороги улицы Привокзальной. Пересекает железнодорожную ветку южнее промышленной застройки, поворачивает в западном направлении и следует на протяжении 268 м, пересекает Ясиноватское шоссе и поворачивает на Донецкую кольцевую автодорогу М-04 (Знаменка – Донецк – Луганск – Изварино) в северо-западном направлении вдоль внешней бровки обочины западной стороны дороги длиной 1 350 м. Продолжается в западном направлении вдоль внешней бровки обочины западной и северной сторон Донецкой кольцевой автодороги М-04 (Знаменка – Донецк – Луганск – Изварино) на протяжении 11 000 м. На данном участке севернее и северо-западнее границы округа расположены населенные пункты – село Первомайское, село Водяное и поселок Опытное Ясиноватского муниципального округа. На данном участке территория Ясиноватского муниципального округа граничит с территорией городского округа Донецк.

Далее граница поворачивает в юго-западном направлении и проходит вдоль западных границ села Пески городского округа Донецк и восточных границ села Первомайское Ясиноватского муниципального округа. Продолжается на протяжении 578 м от Донецкой кольцевой автодороги М-04 (Знаменка – Донецк – Луганск – Изварино) в северо-западном направлении вдоль юго-западных границ села Первомайское Ясиноватского муниципального округа. Поворачивает в южном направлении от южных границ домовладений усадебной жилой застройки села Первомайское Ясиноватского муниципального округа вдоль полезащитной лесной полосы на протяжении 1 030 м, продолжается 150 м по проектному участку Донецкой кольцевой автодороги М-04 (Знаменка – Донецк – Луганск – Изварино) вдоль внешней бровки обочины западной стороны автодороги, поворачивает в западном направлении вдоль полезащитной лесной полосы на протяжении

2 140 м, поворачивает в южном направлении вдоль полезащитной лесной полосы на протяжении 550 м. На этом участке Ясиноватский муниципальный округ граничит с городским округом Донецк.

Юго-западная граница Ясиноватского муниципального округа граничит с территорией Кураховского муниципального округа. Граница проходит в северо-восточном направлении вдоль полезащитной лесной полосы на протяжении 2 530 м, в западном направлении вдоль полезащитной лесной полосы и полевой дороги на протяжении 395 м, в северном направлении вдоль полезащитной лесной полосы на протяжении 2 190 м, в западном направлении вдоль полезащитной лесной полосы на протяжении 1 210 м, в северном направлении вдоль полезащитной лесной полосы и грунтовой дороги на протяжении 2 940 м, вдоль северо-восточных границ села Карловка Кураховского муниципального округа и внешней бровки обочины северной стороны улицы Фильтровой села Карловка Кураховского муниципального округа, переходящей в автомагистраль М-30 (Стрый – Тернополь – Кропивницкий – Знаменка – Луганск – Изварино), в западном направлении на протяжении 1 270 м. Далее вдоль западного берега Карловского водохранилища в северном направлении, пересекая дамбу на протяжении 2 800 м.

С запада Ясиноватский муниципальный округ граничит с Красноармейским муниципальным округом. Граница проходит 6 000 м в южном направлении по балке реки Волчьей (в районе Карловского водохранилища) до села Межевое, затем поворачивает в западном направлении до станции Желанное + 2 500 м следует до станции Прогресс + 4 000 м, затем 8 000 м вдоль железнодорожной линии Донецк – Красноармейск, продолжается в северном направлении 7 800 м до реки Волчьей, далее 3 000 м в северном направлении до балки в районе села Сокол, далее проходит до железнодорожной линии Донецк – Красноармейск (станция Очеретино + 2 000 м).



ЯСИНОВАТСЬКИЙ МУНІЦИПАЛЬНИЙ ОКРУГ

Константиновський муніципальний округ

Красноармейський муніципальний округ

Ясиноватський муніципальний округ

Горлівка

Макіївка

Донецьк