

Приложение 13
к Закону Донецкой Народной Республики
«Об образовании на территории Донецкой
Народной Республики городских и
муниципальных округов, установлении их
границ»

АЛЕКСАНДРОВСКИЙ МУНИЦИПАЛЬНЫЙ ОКРУГ

Муниципальное образование Александровский муниципальный округ

Александровский муниципальный округ расположен на северо-западе Донецкой Народной Республики, на границе с Харьковской и Днепропетровской областями, у верховья реки Самары, занимает северо-западную часть Донецкого угольного бассейна, площадью – 1010 км², протяженность границы 196787 м, расстояние до городского округа Донецк – 130 км.

На севере и северо-западе Александровский муниципальный район граничит с землями Харьковской области. С центра западной части границы Александровского муниципального округа проходят по землям сельскохозяйственного назначения протяженностью 4700 м до населенного пункта Знаменовка, протяженностью по границе 3123 м, далее граница проходит по сельскохозяйственным землям протяженностью 2159 м до границы водоема. Граница проходит по контуру водоема по западной стороне протяженностью 3350 м. Далее по сельскохозяйственным землям по северо-западной части границы до железнодорожных путей протяженностью 14887 м, протяженность железнодорожных путей 5500 м мимо населенного пункта – села Карповка. В северной части границы Харьковской области граница проходит по землям сельскохозяйственного назначения протяженностью 57261 м до границы Славянского муниципального округа.

С северо-восточной стороны Александровский муниципальный округ граничит с землями Славянского муниципального округа, граница проходит по автомобильной дороге между населенными пунктами Новотроицкое Добропольского муниципального округа и Новояковлевка Александровского муниципального округа до лесополосы западного направления. Далее граница

следует на юг вдоль русла реки Маячки на 4,4 км. Затем граница проходит на северо-запад и следует вдоль полевосащитной лесополосы в южном направлении протяженностью 3700 м. Далее граница проходит по землям сельскохозяйственного назначения вдоль полевосащитных лесополос, пересекает лесопосадку, проходит с западной стороны заказника «Яковлевские сосновые насаждения», пересекает балку Сухой Яр и проходит с западной стороны населенного пункта Львовка Александровского муниципального округа, пересекает Краматорские пруды на реку Маячку 18200м. Далее граница проходит на восток и проходит вдоль южного побережья прудов, через балку Попова, огибает с западной и южной сторон заказник «Балки» 13700 м. Затем граница уходит на юг вдоль полевосащитных полос 1900 м.

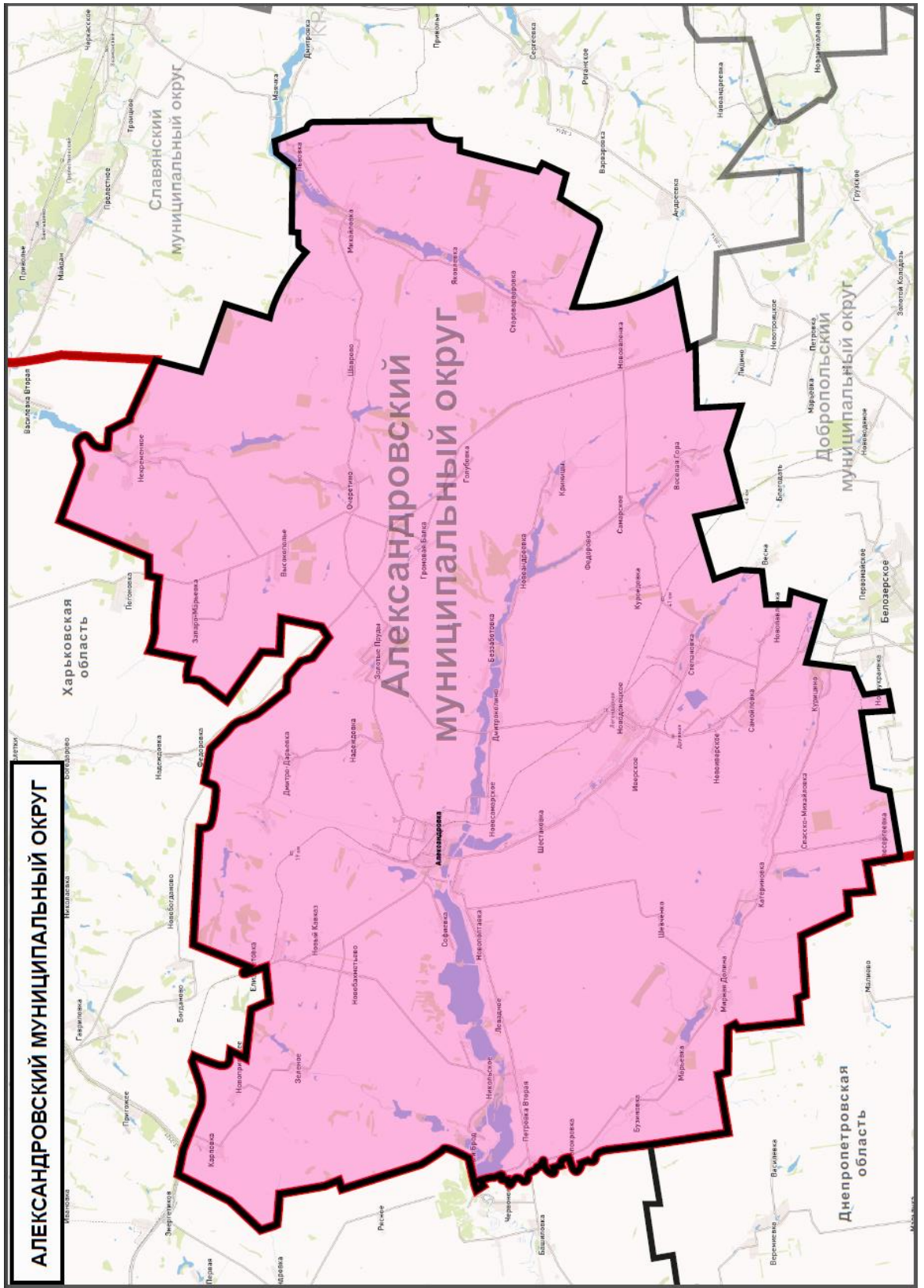
С южной стороны территория Александровского муниципального округа граничит с территорией Добропольского муниципального округа. Южнее границ Александровского муниципального округа проходят населенные пункты Добропольского муниципального округа. Граница округа проходит от пересечения автодороги О-05-02 с грунтовой дорогой, проходящей западнее Добропольского муниципального округа, по полевой дороге, вдоль северного берега существующего водного объекта – реки Гнилуши, до пересечения с автодорогой Т-05-15 (Александровка – Красноармейск – Константинополь). Протяженность данного участка 1070 м. Далее в западном направлении вдоль границы зеленых насаждений по полевой дороге, севернее промышленной зоны, пересекая железную дорогу до существующего водного объекта – реки Гнилуши. Протяженность данного участка 960 м. Далее по руслу существующего водного объекта – реки Гнилуши, в западном направлении до полевой дороги, протяженность участка 910 м. Далее граница округа, повернув на юг, проходит по полевой дороге по границе лесополосы на протяжении 719 м, в западном направлении 413 м, в южном направлении 1260 м, в восточном направлении 443 м, в южном направлении 1120 м, в западном направлении 1220 м. Далее граница проходит по неудобьям в южном направлении вдоль западных границ населенных пунктов Добропольского муниципального округа, пересекая существующий водный объект – реку Водяную, далее вдоль полевой дороги до полевосащитной лесополосы, общей протяженностью 1390 м, в западном направлении вдоль полевосащитной лесополосы 322 м, в южном направлении вдоль полевосащитной лесополосы 550 м, в западном направлении вдоль полевосащитной лесополосы, пересекая железнодорожную ветку в том же направлении по условному продолжению лесополосы протяженностью участка 2360 м. На северо-запад параллельно железнодорожной ветке вдоль неудобий и полевосащитной

лесополосы протяженность 468 м, на север вдоль полевзащитной лесополосы, пересекая железнодорожную ветку до северо-восточной границы железнодорожных защитных лесонасаждений протяженностью 970 м. Далее вдоль железнодорожных защитных лесонасаждений протяженностью 960 м в западном направлении вдоль полевзащитной лесополосы, пересекая железнодорожное полотно протяженностью 1340 м, в южном направлении вдоль полей 180 м, в западном направлении вдоль полевзащитной лесополосы и полей, пересекая существующий водный объект – реку Самару, протяженностью 1170 м. Далее проходит в северо-западном направлении вдоль полевзащитной лесополосы и полей протяженностью 1720 м, в южном направлении вдоль полевзащитной лесополосы, пересекая пересохшую балку без названия протяженностью 1980 м, далее в западном направлении вдоль полевзащитной лесополосы до участка автодороги С-05-01-27, южнее села Лидино Добропольского муниципального округа. Протяженность участка 2680 м.

С юго-запада Александровский муниципальный округ граничит с землями Днепропетровской области, граница проходит по землям сельскохозяйственного назначения протяженностью 22130 м до границы с Харьковской областью.

Административный центр расположен в поселке городского типа Александровка и находится практически в центре района, в 130 км от города Донецка.

Александровский муниципальный округ объединяет 67 населенных пунктов, в том числе 2 поселка и 65 сел.



АЛЕКСАНДРОВСКИЙ МУНИЦИПАЛЬНЫЙ ОКРУГ