

Приложение 14  
к Закону Донецкой Народной Республики  
«Об образовании на территории Донецкой  
Народной Республики городских и  
муниципальных округов, установлении их  
границ»

## **АМВРОСИЕВСКИЙ МУНИЦИПАЛЬНЫЙ ОКРУГ**

### **Муниципальное образование Амвросиевский муниципальный округ**

В северо-западной части территории Амвросиевского муниципального округа располагаются населенные пункты: поселок Кобзари, поселок Придорожное, поселок Грабское, село Покровка, село Степано-Крынка, которые граничат с городским округом Иловайск и городским округом Харцызск.

Северо-западная часть территории округа граничит с городским округом Иловайск общей протяженностью 21340 м: проходит по лесополосе, которая тянется вдоль сельскохозяйственных земель до балки Зайцево протяженностью 1800 м, затем следуя в восточном направлении вдоль балки Зайцево, огибая поселок Кобзари до поселка Придорожное протяженностью 3640 м; от поселка Придорожное до «Путевая машинная станция – 191» – 1400 м; от «Путевая машинная станция – 191» к ведущему железнодорожному полотну «Узловая железнодорожная станция Иловайск» государственного предприятия «Донецкая железная дорога» – 1800 м; от железнодорожного полотна «Узловая железнодорожная станция Иловайск» государственного предприятия «Донецкая железная дорога» до федеральной трассы Донецк – Ростов – 600 м; от федеральной трассы Донецк – Ростов по лесополосе, прилегающей к территории поселка Грабское, до речки Крынки, русло которой является границей с городским округом Харцызск – 12100 м.

С городским округом Харцызск общая протяженность составляет 22650 м: территория проходит по руслу реки Крынки до земель сельскохозяйственного назначения протяженностью 6410 м; далее, пересекая грунтовую дорогу, проходит вдоль земель сельскохозяйственного назначения до дороги местного значения Шахтное – Степано-Крынка – Обрезное (С05-02-

47) протяженностью 3000 м; затем вдоль дороги местного значения Шахтное – Степано-Крынка – Обрезное (С05-02-47) по направлению на север до грунтовой дороги, уходящей в сторону Шламоотстойника Филиала «Зуевская ТЭС» государственного унитарного предприятия Донецкой Народной Республики «Энергия Донбасса» протяженностью 1680 м; по грунтовой дороге вдоль земель сельскохозяйственного назначения и по каменистым местам до границы с Шахтерским муниципальным округом протяженность составила 5560 м.

Также в северо-западной части округа находится село Покровка, относящееся к городскому округу Харцызск, протяженностью 6000 м, которое расположено вдоль дороги местного значения Зугрэс – Троицкое – Харцызск – Иловайск и в удаленности 5850 м от села Степано-Крынка.

В северной части Амвросиевского муниципального округа расположены населенные пункты: село Русско-Орловка, село Малая Шишовка, село Свистуны, село Артемовка, село Красный Луч, которые граничат с Шахтерским муниципальным округом.

Северная часть территории округа граничит с Шахтерским муниципальным округом общей протяженностью 55200 м: проходит по каменистым местам до реки Орловка протяженностью 1588 м; затем в южном направлении по балке реки Орловка до грунтовой дороги протяженностью 1234 м; далее в юго-восточном направлении по грунтовой дороге 1580 м и по асфальтной дороге 2050 м; в северо-восточном направлении до пересечения грунтовых дорог; 1300 м на юго-восток и 4430 м на северо-восток до дороги государственного значения Енакиево – Шахтерск – Амвросиевка (Т-05-17); далее 950 м на юго-восток вдоль земель сельскохозяйственного назначения и 1500 м на северо-восток; 2500 м на юг и 2500 м на юго-восток по лесополосе, 3430 м на север частично по грунтовой дороге, 2800 м на восток по прибалочной лесополосе, 5000 м на юг по лесополосе и 3900 м на северо-восток, затем 2250 м в направлении на юго-восток по балке Севастьянке, далее в северо-восточном направлении 2800 м и 1680 м в юго-восточном, затем на юго-восток протяженностью 3116 м по территории Регионального ландшафтного парка «Донецкий кряж» до лесного фонда подразделения Артемовского лесничества ГП «Амвросиевское лесное

хозяйство»; по землям лесного фонда подразделения Артемовского лесничества ГП «Амвросиевское лесное хозяйство» протяженностью 1162 м.

В северо-восточной части Амвросиевского муниципального округа расположены населенные пункты: село Григорьевка, село Ново-Петровка, которые граничат с Шахтерским муниципальным округом и Куйбышевским районом Ростовской области.

Северо-восточная часть округа граничит с Шахтерским муниципальным округом общей протяженностью 10930 м: проходит по полевым дорогам, прилегающим к селу Григорьевка до балки Ольховатки протяженностью 8100 м; вдоль балки Ольховатки, переходящей в балку Кривую, до реки Ольховчик, которая граничит с Куйбышевским районом Ростовской области, расстояние составляет 2830 м.

Далее северо-восточная часть округа граничит с Куйбышевским районом Ростовской области общей протяженностью 22530 м: вдоль русла реки Ольховчик по территории многолетних насаждений до пересечения с балкой Попова, протяженность участка 3670 м; от балки Попова вдоль реки Ольховчик до места, где река уходит в сторону Куйбышевского района Ростовской области – 1790 м, от реки Ольховчик вдоль границы с Куйбышевским районом Ростовской области по землям сельскохозяйственного назначения до балки Зубаткина, протяженность участка 7280 м; вдоль балки Зубаткина и села Новоукраинского до пересечения с балкой Калиновой, протяженность участка составляет 5840 м; вдоль балки Калиновой протяженностью 3950 м.

В восточной части Амвросиевского муниципального округа расположены населенные пункты: село Маныч, поселок Катериновка, поселок Выселки, поселок Степное, которые граничат с Южным федеральным округом Куйбышевского и Матвеево-Курганского районов Ростовской области.

Восточная часть округа проходит по балке Калиновой до пруда, расположенного за границами села Маныч, протяженностью 2970 м; от пруда по землям сельскохозяйственного назначения, прилегающим к селу Маныч, до балки Калиновой протяженностью 4 290 м; по балке Калиновой протяженностью 220 м; вдоль лесополос, граничащих с Матвеево-Курганским районом Ростовской области, до реки Крынки участок составляет 5000 м; по руслу реки Крынки до балки Калиновой, протяженностью 6620 м; от балки Калиновой до дороги государственного

значения Донецк – Харцызск – Амвросиевка – КПП «Успенка» (Т-05-07), протяженностью 3900 м; от дороги государственного значения Донецк – Харцызск – Амвросиевка – КПП «Успенка» (Т-05-07) вдоль границы Матвеево-Курганского района Ростовской области до пересечения железнодорожного полотна, ведущего к станции Авило-Успенка, протяженностью 1080 м; по лесополосе, проходящей вдоль земель сельскохозяйственного назначения поселка Степное, протяженностью 9820 м.

В юго-восточной части Амвросиевского муниципального округа расположены населенные пункты: село Петропавловка, село Василевка, село Кошарное, поселок Ульяновское, которые граничат с Южным федеральным округом Матвеево-Курганского района Ростовской области.

Юго-восточная часть территории округа проходит по проселочным дорогам вдоль земель сельскохозяйственного назначения, расположенных на территории села Петропавловка, пересекая балку Большую Водяную, по лесополосе вдоль земель сельскохозяйственного назначения до балки Плахутдина протяженностью 7208 м; от балки Плахутдина вдоль земель сельскохозяйственного назначения до балки Тройной расстояние составляет 1000 м; от балки Тройной по границе с Южным федеральным округом Матвеево-Курганского района Ростовской области до балки Земовницкой, протяженностью 4700 м; от балки Земовницкой вдоль земель сельскохозяйственного назначения, расположенных на территории поселка Ульяновское, до пункта пропуска Шрамко-Ульяновское, протяженностью 7073 м; от пункта пропуска Шрамко-Ульяновское по землям сельскохозяйственного назначения до лесополосы, являющейся границей со Старобешевским муниципальным округом, протяженность составляет 3380 м.

В южной части Амвросиевского муниципального округа расположены населенные пункты: поселок Ульяновское, село Павловское, которые граничат со Старобешевским муниципальным округом.

Южная часть территории округа граничит со Старобешевским муниципальным округом общей протяженностью 15669 м: проходит по землям сельскохозяйственного назначения до балки Горькой – 473 м; от балки Горькой по проселочным дорогам, расположенным на территории поселка Ульяновское, до дороги государственного значения Амвросиевка – Тельманово – Мариуполь (Т-05-19), протяженностью 10 654 м; от дороги государственного значения

Амвросиевка – Тельманово – Мариуполь (Т-05-19), вдоль земель сельскохозяйственного назначения села Павловское до Балки Капаны протяженностью 2531 м; по балке Капаны – 376 м; далее от балки Капаны по проселочным дорогам, расположенным на территории села Павловское, до балки Степанова, протяженностью 1635 м.

В юго-западной части Амвросиевского муниципального округа расположены населенные пункты: поселок Петренки, поселок Победа, поселок Кленовка, поселок Свободное, которые граничат со Старобешевским муниципальным округом.

Юго-западная часть территории округа граничит со Старобешевским муниципальным округом общей протяженностью 26348 м: проходит вдоль лесополос поселка Петренки и по землям сельскохозяйственного назначения поселка Петренки, протяженностью 3000 м; вдоль границы поселка Петренки протяженностью 1002 м; по проселочным дорогам, прилегающим к территории поселка Петренки, протяженностью 9570 м; вдоль реки Осыковки до поселка Победа протяженностью 2620 м; по границе села Победа до дороги государственного значения Великая Новоселка – Амвросиевка (Т-05-09) протяженностью 1646 м; от дороги государственного значения Великая Новоселка – Амвросиевка (Т-05-09) по проселочным дорогам, прилегающим к поселку Победа, вдоль земель сельскохозяйственного назначения поселка Победа протяженностью 8510 м.

В западной стороне Амвросиевского муниципального округа расположены населенные пункты: поселок Володарское, село Агрономичное, поселок Грабское, поселок Свободное, село Червоносельское, которые граничат со Старобешевским муниципальным округом, городским округом Донецк, городским округом Макеевка.

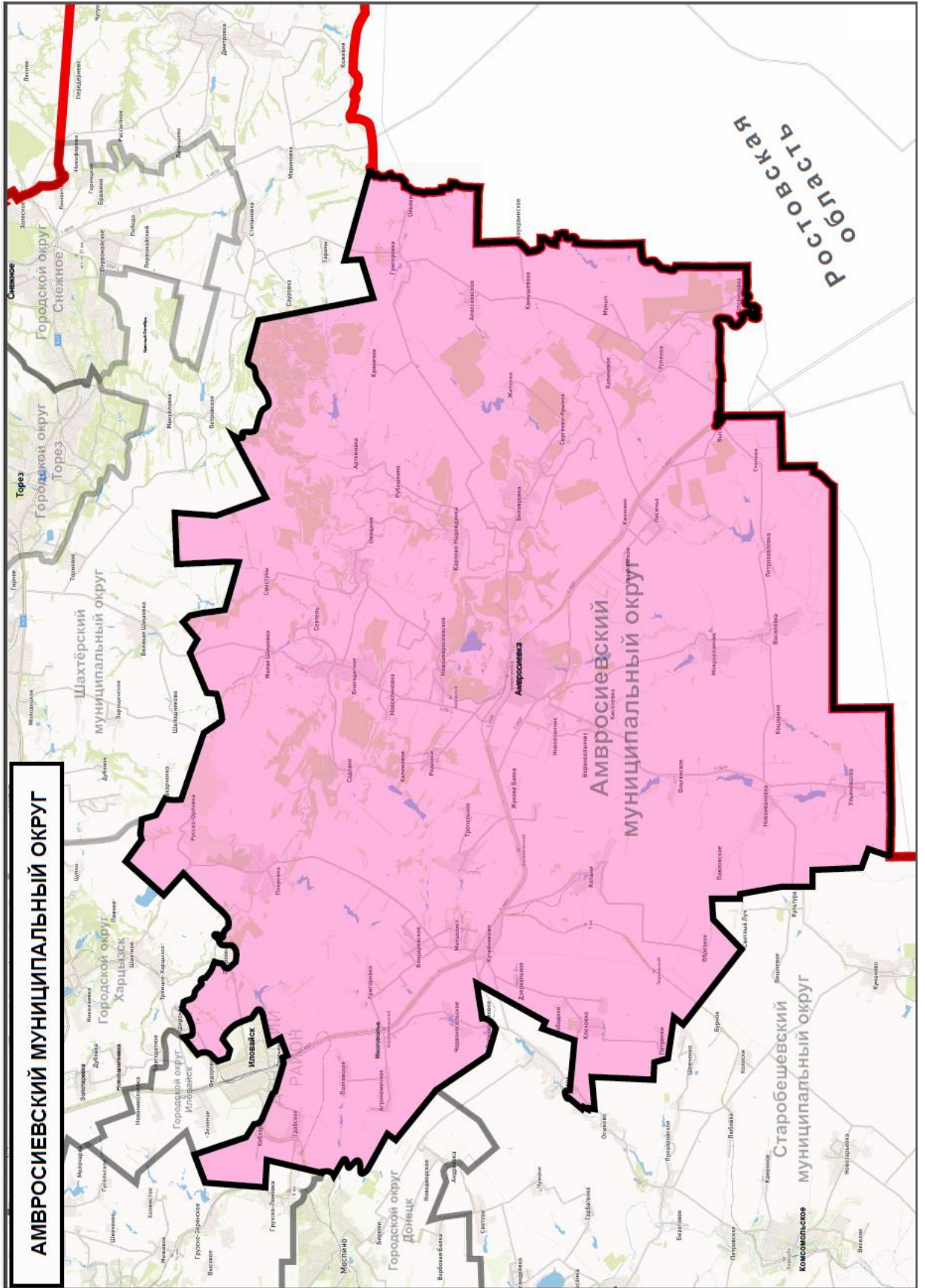
Граница со Старобешевским муниципальным округом составляет 7650 м: по лесополосе и вдоль земель сельскохозяйственного назначения поселка городского типа Кутейниково до поселка Володарское, протяженностью 1620 м; по границе поселка Володарское до дороги государственного значения Великая Новоселка – Амвросиевка (Т-05-09) – 940 м; от дороги государственного значения Великая Новоселка – Амвросиевка (Т-05-09) вдоль лесополос и по землям сельскохозяйственного назначения села Агрономичное до балки Кривой – 5090 м.

Граница с городским округом Донецк составляет 10966 м: от балки Кривой, вдоль лесополос и по землям сельскохозяйственного назначения села Агрономичного до балки Гузовой – 5320 м; протяженность по балке Гузовой – 1600 м; от балки Гузовой поворачивая в северном направлении по грунтовой дороге длиной 350 м; затем направляясь на северо-запад по грунтовой дороге протяженностью 910 м; огибая жилую застройку города Моспино до балки Очеретино – 550 м; далее граница пересекает водохранилище и выходит на грунтовую дорогу вдоль железнодорожного полотна «Узловая железнодорожная станция Иловайск» государственного предприятия «Донецкая железная дорога» – 620 м; затем следуя по грунтовой дороге в восточном направлении железнодорожного полотна «Узловая железнодорожная станция Иловайск» государственного предприятия «Донецкая железная дорога» – 866 м; вдоль западной границы лесонасаждений железнодорожного полотна «Узловая железнодорожная станция Иловайск» государственного предприятия «Донецкая железная дорога» и русла балки в северном направлении до границы с городским округом Макеевка протяженностью 750 м.

Граница с городским округом Макеевка составляет 7620 м: вдоль лесополосы железнодорожного полотна «Узловая железнодорожная станция Иловайск» государственного предприятия «Донецкая железная дорога» и пересекая ее в северном направлении, далее до дороги между поселком городского типа Грузско-Ломовка городского округа Макеевка и поселком Грабское протяженностью 1540 м; от данной дороги, огибая поселок городского типа Грузско-Ломовка городского округа Макеевка по направлению до лесополосы вдоль железнодорожного полотна «Узловая железнодорожная станция Иловайск» государственного предприятия «Донецкая железная дорога» до балки Сухой протяженностью 2460 м, от балки Сухой в северо-западном направлении до лесополосы между сельскохозяйственными землями Амвросиевского муниципального округа и городским округом Макеевка протяженностью 2280 м. Далее в восточном направлении по лесополосе до границы с городским округом Иловайск – 1340 м.

Граница с городским округом Иловайск составляет 21340 м: проходит по лесополосе, которая тянется вдоль сельскохозяйственных земель до балки Зайцево протяженностью 1800 м, затем следуя в восточном направлении вдоль балки Зайцево, огибая поселок Кобзари, до поселка Придорожное протяженностью 3640 м; от поселка Придорожное до «Путевая машинная станция – 191» – 1400 м; от «Путевая машинная станция – 191» к ведущему

железнодорожному полотну «Узловая железнодорожная станция Иловайск» государственного предприятия «Донецкая железная дорога» – 1800 м; от железнодорожного полотна «Узловая железнодорожная станция Иловайск» государственного предприятия «Донецкая железная дорога» до дороги государственного значения Донецк – Харцызск – Амвросиевка – КПП «Успенка» (Т-05-09) 600 м; от дороги государственного значения Донецк – Харцызск – Амвросиевка – КПП «Успенка» (Т-05-09) по лесополосе, прилегающей к территории поселка Грабское, до речки Крынки, русло которой является границей с городским округом Харцызск – 12 100 м.



**АМВРОСИЕВСКИЙ МУНИЦИПАЛЬНЫЙ ОКРУГ**