

Приложение 5
к Закону Донецкой Народной Республики
«Об образовании на территории Донецкой
Народной Республики городских и
муниципальных округов, установлении их
границ»

ГОРОДСКОЙ ОКРУГ ЕНАКИЕВО

Муниципальное образование городской округ Енакиево

Городской округ Енакиево расположен на северо-востоке Донецкой Народной Республики.

Городской округ Енакиево граничит:

на севере – городской округ Дебальцево, общая протяженность границы составляет 21,15 км;

на западе и севере – городской округ Горловка, протяженность границы составляет 41,7 км;

на юге и юго-западе – городской округ Макеевка, общая протяженность границы составляет 18,9 км;

на западе – Ясиноватский муниципальный округ, общая протяженность границы составляет 7,95 км;

на востоке, юго-востоке, юге – Шахтерский муниципальный округ, общая протяженность границы составляет 69,11 км;

на северо-востоке – Попаснянский район Луганской Народной Республики, общая протяженность границы составляет 14,74 км.

На севере административная граница городского округа Енакиево берет свое начало на севере города Угледорска от автодороги направления город Угледорск – поселок Молочный городского округа Горловка. Граница проходит по периметру населенного пункта город Угледорск, вдоль границ существующего кладбища по землям сельскохозяйственного назначения до

железнодорожной дороги протяженностью 4,15 км, далее поворачивая в восточном направлении вдоль железнодорожного полотна протяженностью 1,2 км, проходя в южном направлении огибая город Углегорск, пересекая железнодорожное полотно до автотрассы Е-50 протяженностью 0,1 км, далее вдоль лесополосы, а затем вдоль северной стороны автотрассы Е-50 с П-образным выступом в районе железнодорожной станции Булавино протяженностью 6,4 км, перед поворотом между остановочными пунктами Булавино и Абрикосовый, пересекая автотрассу Е-50, протяженностью 0,05 км, граница тянется вдоль южной стороны автотрассы Е-50 до съезда на Дебальцевский городской полигон твердых бытовых отходов, огибая его по периметру протяженностью 2,8 км, далее следует параллельно трассе Е-50 до южной стороны границы города Дебальцево, протяженностью 1,51 км. Огибает южную сторону города Дебальцево, протяженностью 2,0 км, и граница зигзагообразным образом меняет свое направление в сторону реки Булавин, пересекает ее (0,15 км), граница меняет направление на северо-восточное, пересекает автотрассу М-03 и по восточному берегу реки Булавин проходит до объездной дороги Луганского направления, протяженностью 2,79 км.

С востока административная граница городского округа Енакиево начинается с Попаснянским районом Луганской Народной Республики по направлению на юг, проходит по прямой вдоль объездной дороги Луганского направления, вдоль земель сельскохозяйственного назначения (1,1 км), сворачивает на восток, пересекает земли Горловского лесничества (0,2 км) и вдоль лесных насаждений проходит до балки без названия (0,79 км). Далее следует по балке, пересекающей автотрассу Харьков – Ростов до русла реки Булавин (1,6 км). Дальше извилистая граница проходит по устью реки Булавин до северной окраины поселка Ильинка, протяженностью 4,2 км. Далее граница меняет свое направление на восток и по существующим сельскохозяйственным угодьям доходит до ландшафтного заказника «Балка Скелева» (3,2 км), пересекает ее в районе балки Бобылкин Яри по южной стороне балки, следует до поселка Редкодуб (3,9 км), следующим смежником с востока является Шахтерский муниципальный округ.

Административная граница городского округа Енакиево с Шахтерским муниципальным округом начинается от северной границы поселка Редкодуб по землям сельскохозяйственного назначения, вдоль лесополосы у железнодорожного полотна, до автодороги между населенными пунктами Ольховатка и Никишино, протяженностью 3,05 км. Затем граница сворачивает на запад и вдоль автодороги между населенными пунктами Ольховатка и

Никишино (0,70 км) до лесополосы. Вдоль лесополосы граница проходит до водного объекта, расположенного в балке Даниловской на землях Шахтерского муниципального округа (1,28 км), и спускается по ней на юго-запад (0,4 км), далее по землям сельскохозяйственного назначения до лесополосы у железнодорожного полотна (1,2 км). Далее граница проходит вдоль лесополосы у железнодорожного полотна (0,9 км), минуя поселок Кумшацкое Шахтерского муниципального округа (1,27 км), далее граница проходит параллельно железной дороге по землям сельскохозяйственного назначения, пересекая автодорогу, связывающую село Орлово-Ивановка и село Никишино Шахтерского муниципального округа (0,9 км), и продолжается параллельно железной дороге по землям сельскохозяйственного назначения вдоль лесополосы (2,8 км).

Южная административная граница городского округа Енакиево с Шахтерским муниципальным округом проходит на юго-запад, в сторону села Орлово-Ивановка (3,1 км). Далее граница поворачивает на северо-восток и следует по рельефу балки (0,45 км). Далее граница проходит на северо-запад вдоль земель сельскохозяйственного назначения до балки Михайловки и пересекает ее (2,4 км), затем на северо-восток (0,9 км), граница меняет свое направление на северо-западное (2,5 км) и пересекает автодорогу Орлово – Ивановка – Полевое. Далее граница идет по землям сельскохозяйственного назначения в сторону поселка Полевое, пересекает железнодорожное полотно (0,85 км). Затем граница уходит на запад в направлении села Веселая Долина (1,75 км), вдоль железнодорожных путей по землям сельскохозяйственного назначения до автодороги город Юнокоммунарск – село Камышатка, протяженностью 6,3 км. Граница поворачивает на север вдоль автодороги город Юнокоммунарск – село Камышатка (1,9 км) и проходит по административным границам села Камышатка Шахтерского муниципального округа, протяженностью 6,9 км. Далее граница проходит ломанной линией в сторону Волынцевского водохранилища (2,5 км). Затем граница следует по извилистой береговой линии водохранилища (1,66 км), после этого граница поворачивает на юг, пересекает земли Горловского лесного хозяйства (0,12 км), и вдоль земель Горловского лесного хозяйства (0,58 км), граница сворачивает на юго-восток (0,7 км), далее граница сворачивает на юг и идет по проселочным дорогам в сторону поселка Славное Шахтерского муниципального округа до лесного хозяйства (3,0 км) и, огибая его с восточной стороны, проходит до автодороги город Юнокоммунарск – город Кировское (1,1 км).

Далее граница пересекает автомобильную дорогу Т-05-17 Енакиево – Шахтерск – Амвросиевка (участок Малоорловка – Юнокоммунаровск), огибает лесной массив с южной стороны 0,26 км и далее на запад 0,93 км, на север 0,2 км огибает садоводческое общество и по автодороге в сторону прудов 1,7 км. С западной стороны пруда 0,62 км на юг. Далее граница проходит по периметру поселка городского типа Дружное 4,8 км. Затем 1,47 км на северо-запад и 1,0 км на юг. Вдоль подошвы дамбы шламового накопителя Енакиевского металлургического завода 0,26 км, граница с трех сторон огибает садоводческое общество (запад, юг и восток) 2,0 км. Далее граница проходит параллельно автодороге Ждановка – Енакиево (1,05 км), затем идет по прямой в западном направлении вдоль садоводческих обществ и по полевой дороге до развилки полевых дорог (1,8 км). Далее граница идет по полевой дороге в северном направлении до пересечения полевых дорог (0,5 км), затем по прямой в юго-западном направлении (1,66 км), граница уходит по землям сельскохозяйственного назначения вдоль полевозащитной лесополосы на северо-запад до села Авиловка (2,9 км), вдоль южной границы жилой застройки идет до железнодорожной станции 3,0 км, железнодорожной ветки Нижняя Крынка – Криничная Донецкой железной дороги (1,8 км).

С юга административная граница между городским округом Енакиево и городским округом Макеевка начинается от железнодорожной станции 3 километр железнодорожной ветки Нижняя Крынка – Криничная Донецкой железной дороги и проходит по землям сельскохозяйственного назначения, по южной стороне поймы реки Крынка, проходит с северной стороны населенного пункта Верхняя Крынка, далее граница следует по прямой, пересекает железнодорожное полотно (район станции 1094 км) – 4,5 км. Далее граница проходит по прямой, в юго-западном направлении по землям сельскохозяйственного назначения в направлении села Путепровод, граница пересекает железную дорогу в двух местах (район садоводческого общества «Садовод» и железнодорожной станции Каменоломня), проходит по землям сельскохозяйственного назначения и выходит к железнодорожной ветке Криничная – Горловка (район железнодорожной станции Путепровод) (7,5 км).

С запада административная граница городского округа Енакиево с городским округом Макеевка проходит на север вдоль лесополосы и железнодорожной ветки Криничная – Горловка, протяженностью 2,3 км, далее пересекает ее и вдоль лесополосы проходит на юго-запад (1,05 км), далее на северо-запад и пересекает канал Северский Донец – Донбасс

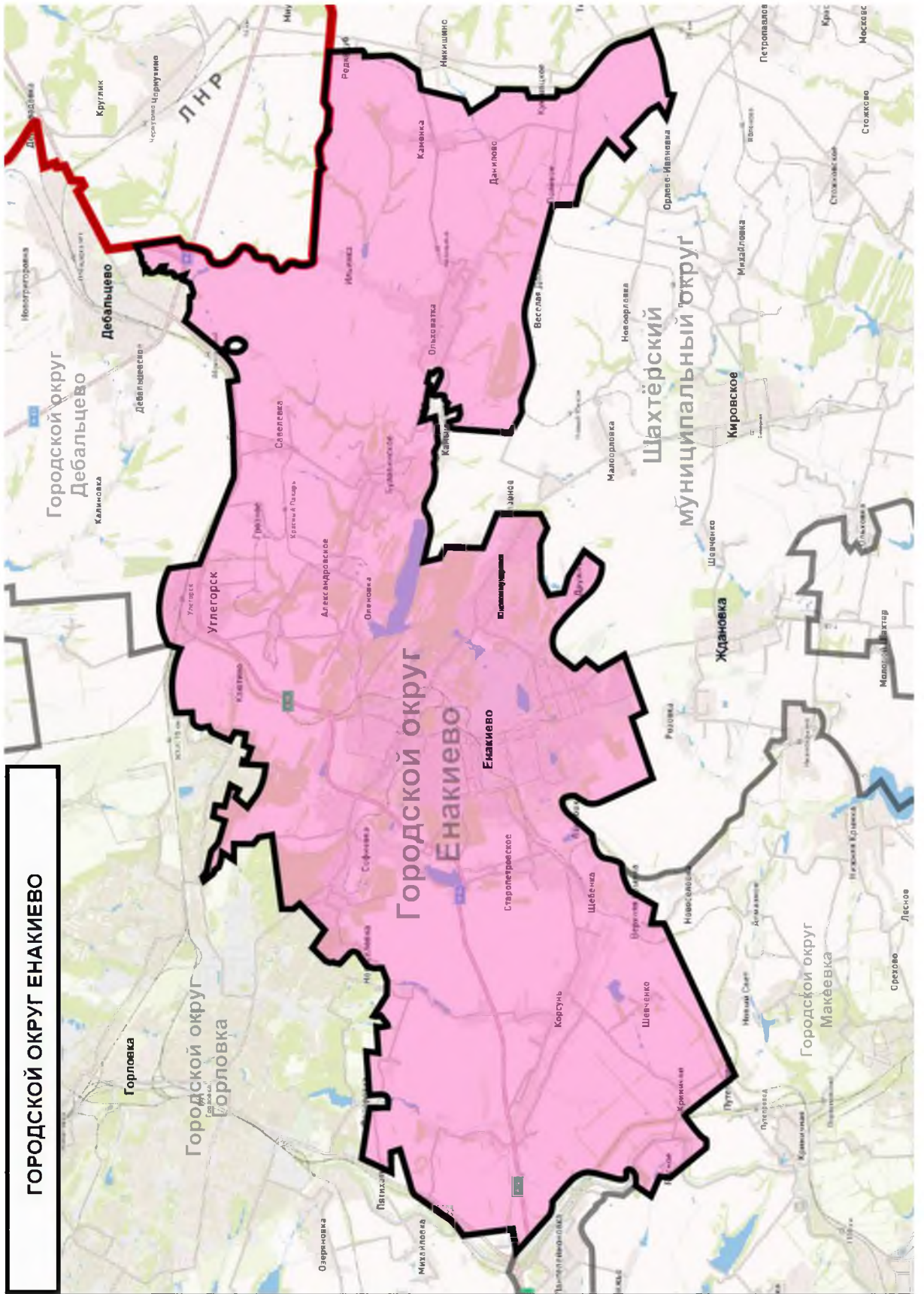
(1,01 км). Затем граница меняет свое направление на северо-западное, проходит с западной стороны поселка Рясное 2,54 км, затем граница уходит на северо-восток (1,0 км).

Далее с запада городской округ Енакиево граничит с Ясиноватским муниципальным округом. Граница следует прямолинейно в юго-западном направлении (1,55 км), затем граница уходит на северо-восток (1,0 км), и далее граница проходит по каналу Северский Донец – Донбасс (5,4 км).

Северо-западная граница городского округа Енакиево с городским округом Горловка меняет направление на западное и пересекает автодорогу Донецк – Енакиево, проходит по землям сельскохозяйственного назначения, протяженностью 1,2 км. Далее граница меняет направление на северное, пересекает балку Барсукова, проходит по землям сельскохозяйственного назначения до автодороги Донецк – Горловка (1,6 км), пересекает ее и продолжается прямолинейно до железнодорожного полотна (0,44 км), проходит по железнодорожному пути (вдоль автодороги Донецк – Горловка) на протяжении 2,7 км, затем граница поворачивает на юго-восток и пересекается автодорогу Горловка – Донецк в район поселка Пятихатки Горловского городского округа и полностью огибает его по административной границе – 2,9 км.

Северная граница городского округа Енакиево граничит с городским округом Горловка и имеет ломанную форму, проходит по сельскохозяйственным угодьям, минуя административную территорию поселка Федоровка городского округа Горловка, пересекает реку Корсунь, в северном направлении доходит до водоема, относящегося к Горловскому городскому округу (4,2 км), далее по землям сельскохозяйственного назначения вдоль земель Горловского лесхоза до отстойников Горловского завода «Стирол» (5,7 км), далее граница проходит по балке Рассоховатая (3,6 км), проходит вдоль садоводческих обществ и пересекает автодорогу Енакиево – Горловка (2,0 км). Далее граница проходит вдоль земель Горловского лесного хозяйства (урочище Софиевка) и пересекает его, проходит до балки Поклонская, протяженность 5,8 км, далее по северной стороне балки Поклонская вдоль кромки лесного массива Горловского лесного хозяйства уходит на юго-восток до русла реки Садки (7,3 км), далее на север, вдоль западной стороны балки Садки до истока реки Садки (район поселка Каютово городского округа Горловка), протяженность 3,4 км, далее вдоль сельскохозяйственных угодий бывшего коллективного сельскохозяйственного

предприятия «Октябрьский», параллельно автодороге (Углегорск – Каютово) до развилки автодорог Углегорск – Каютово – Молочный, протяженностью 4,1 км.



ГОРОДСКОЙ ОКРУГ ЕНАКИЕВО